

使用手册

StoreJet Cloud



(Version 1.2)

 **Transcend**[®]
good memories start here

目录

产品介绍	4
包装内容	4
产品特点	5
系统需求	5
认识 StoreJet Cloud	6
充电	7
操作中的电池状态	7
连接电脑	8
从电脑安全移除	10
安装StoreJet Cloud Android App	11
使用StoreJet Cloud Android App	16
检视数据夹的内容.....	16
检视照片.....	17
检视文件.....	18
播放音乐.....	19
播放影片.....	20
撷取新的照片.....	21
下载档案到您Android装置的SD卡中.....	22
从StoreJet Cloud删除档案.....	22
从StoreJet Cloud附加档案.....	23
切换Cloud或Local模式.....	24
安装StoreJet Cloud iOS App	25
使用iOS 装置连接到StoreJet Cloud	26
使用其它装置连接到StoreJet Cloud	27
使用StoreJet Cloud iOS App	28
检视数据夹的内容.....	28
检视照片.....	29
检视文件.....	31
播放音乐.....	33
播放影片.....	34
拍摄新照片或上传原有照片到StoreJet Cloud.....	35
选取现有照片.....	37
下载档案到您的iOS 装置.....	38
下载至照片图库(只适用于相片).....	38
从StoreJet Cloud删除档案.....	39
从StoreJet Cloud附加档案.....	39
切换Cloud 或Local 模式.....	40
设定StoreJet Cloud	41

基本无线设定	43
安全性设定	44
设定WEP	45
设定WPA	46
设定WPA2.....	47
设定WPA2-Mixed.....	48
连接到无线存取点/无线AP (桥接模式)	49
回复默认值	50
韧体更新	51
设定管理者密码	52
故障排除	53
产品规格	54
FCC合规管理及咨询声明	55
Transcend Limited Warranty	58
GNU通用公共授權條款 (GPL) 公告	59
使用者授權合約(EULA)	59

产品介绍

恭喜您购买了StoreJet cloud，一个可无线传输数码信息到您的Android phone, tablet, iPad, iPhone, iPod Touch 或其它具Wi - Fi 功能装置的便携式存储设备。通过专为苹果iOS 设计的免费应用程序，StoreJet Cloud 可以用来组织您全部的图片、照片、音乐和文件，并可以轻松控制播放和观看。StoreJet Cloud 最多可以让五个装置同时传输不同的多媒体档案，使您可以更容易的和家人朋友之间分享您喜爱的数码信息档案。此外，充饱一次电即可让StoreJet Cloud 内部电池不间断地传输6 小时的影片。本使用手册将一步一步的指示您，并帮助您从此新装置获得最佳体验。使用StoreJet Cloud 前请先仔细阅读。

包装内容

StoreJet Cloud



快速使用手册



旅行随身袋



充电器



USB 传输线



产品质保卡



产品特点

- 观看浏览照片(JPEG, JPG, BMP, PNG)
- 观看文件(PDF, TXT, DOC, PPT, XLS)
- 播放音乐(MP3, WAV)
- 播放影片(AVI, MOV, MP4, M4V)
- 支持Wi-Fi WEP/WPA/WPA2/WPA2-Mixed 加密
- 可同时串流五台装置
- 支持iOS, Android, Windows,和Mac OSX
- 专为Android/iOS 装置设计的App 应用程序
- 拍摄新照片或上传原有照片到StoreJet Cloud
- 32GB/64GB/128GB储存容量
- 长效锂电池支持6 小时的播放和8 小时待机
- 无线分享图片/音乐/影片/文件
- 透过USB 2.0 可简单的连接电脑并快速地传输档案
- 可将档案附加至电子邮件
- 支持多种格式档案
- 体积小、重量轻

系统需求

- Microsoft Windows® XP
- Microsoft Windows Vista®
- Microsoft Windows® 7
- Microsoft Windows® 8 和 8.1
- Mac® OSX 10.5 或更新版本
- Linux® Kernel 2.4 或更新版本

使用StoreJet Cloud App 应用程序的iOS 装置需求:

iPhone(使用 iOS4.0+的3GS, 4, 4S, 5 , 5S/5C), iPod Touch(Gen4/5), iPad 和 iPad.mini

Apple, iPhone, iPad, iPad mini 和 iPod Touch 都是Apple Inc 的商标. App Store 是Apple Inc.的服务商标

需要ANDROID 2.1以上装置方能使用 StoreJet Cloud APP

认识 StoreJet Cloud



Power Switch 电源 开关 ON 时，启动无线模式 (启用此模式时也可充电).

开关: 开关 OFF 时，可以借由USB 进行数据传输.

Wi-Fi 讯号指示灯: StoreJet Cloud 无线讯号指示灯:

- 持续绿灯 = 无线讯号正启动
- 持续蓝灯 = 现在可以无线连接
- 闪烁蓝灯 = 无线连接活动中

电源指示灯: 充电期间: - 持续橘灯 = 充电中

- 没亮橘灯 = 已充饱电

运作时: - 没亮红灯 = 正常运作

- 闪烁红灯 = 剩余 25%电量

- 持续红灯 = 剩余 20%电量

Mini USB 孔: 连接到您的电脑来进行快速又简单的传输. 也可以利用 USB 线或USB 充电器来进行充电.

Reset 按钮: 按 3-5 秒使StoreJet Cloud 恢复原厂初始设定. 这个动作不会造成StoreJet Cloud 的数据遗失

充电

把USB 线较小的那一个头插到StoreJet Cloud 的底部, 然后把较大的头插入USB 充电器里. StoreJet Cloud 的内建锂电池会开始自动充电并且你会看到电源LED 持续亮橘灯. 当电源LED 不亮时就是电池充饱了. (StoreJet Cloud 也可以连接桌机或是笔电的USB 插槽来充电).



操作中的电池状态

一次充饱电的StoreJet Cloud 可以供达六小时的连续播放使用. 最长播放时间将依据多少使用者在持续串流内容以及串流影像的分辨率. 电源指示灯同时也会依电池状态显示功能:

不亮灯表示还有 25-100% 电量.



红灯闪烁时表示还剩25% 电量, 转变为稳定的红灯表示低于 20%电量. 当使用App 应用程序时, 也会弹出一个低电量的讯息。

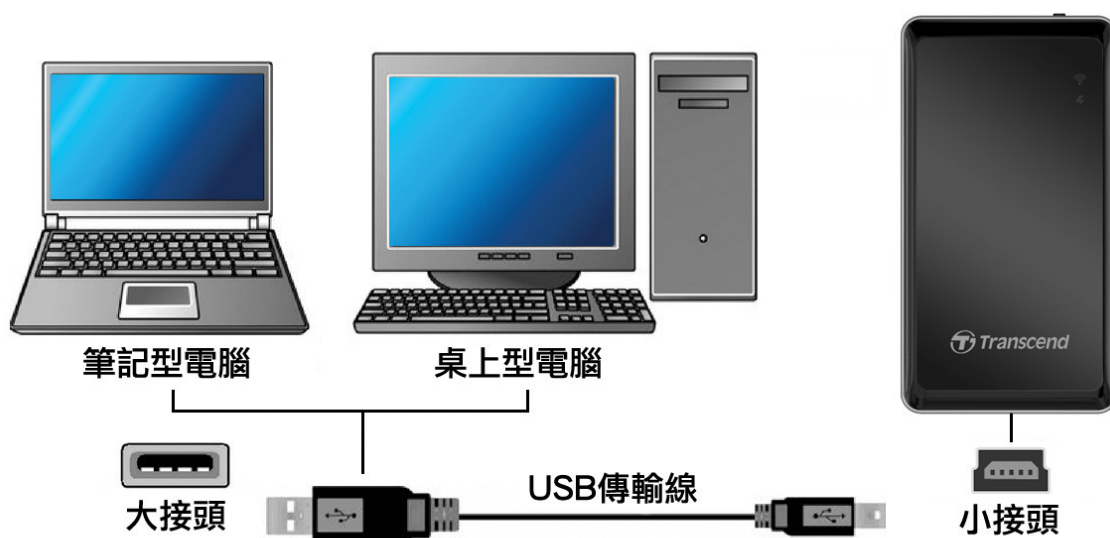


连接电脑

传送内容到 StoreJet Cloud

当连接到一台电脑上时, StoreJet Cloud 的作用就像是个普通的外接式硬盘,它可以储存任何档案,但只能串流StoreJet Cloud 装置所支持的档案.

1. 把USB 线较小的那一个头插到StoreJet Cloud 底部的Mini USB 插槽,然后把较大的头插入您的桌机或是笔电的USB 孔.



2. StoreJet Cloud 连接电脑时可依电源开关位置而有两种不同操作模式.
 - 电源 **OFF** (USB 数据传输): 藉由 USB 让电脑与 StoreJet Cloud 进行档案传输. 这种模式将会对内建的电池进行充电,但是StoreJet Cloud 的无线功能将不能使用.
 - 电源 **ON** (USB 充电 及 只能无线串流): 从您的电脑充电.这模式下您将不能和您的电脑进行档案传输,但可以使用无线传输功能
3. 如果您是使用 Windows®, 一个“Transcend” 磁盘以及新扇区卷标将出现在“我的电脑”窗口里. 对Mac®的使用者来说, 一个“Transcend” 磁盘将出现在您的桌面.



*注意: (H:) 是一个范例的扇区卷标. 您的“我的电脑”窗口也许会不同

4. 建议在StoreJet Cloud里设置您自己的资料夹,像是“电影”,“照片”,“电子书”,等等.
5. 要传送照片,影片,文件和音乐,只要从您的电脑直接拖曳档案到相对应的数据夹. StoreJet Cloud App应用程序将会显示在同一数据夹中的数码信息,以方便搜寻和选择.

从电脑安全移除

在Windows®8/8.1/ 7/Vista/XP 移除 StoreJet Cloud

1. 选择工具列上的硬件图标.
2. 弹出“安全地移除硬件“之后，选择并继续.



3. 出现“可以放心移除硬件”的窗口.

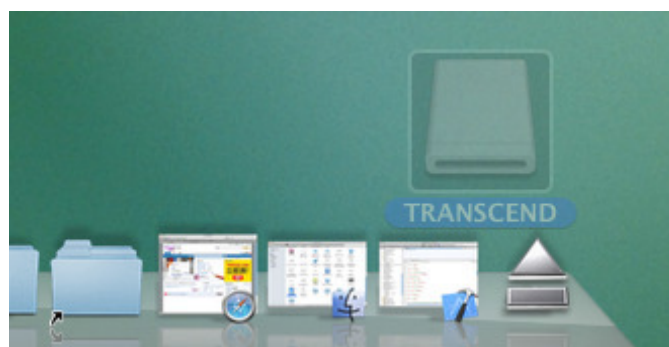


4. 拔除连接您的电脑的StoreJet Cloud.



在Mac® OS X 10.5 或更新版本中移除 StoreJet Cloud

1. 拖放对应您StoreJet Cloud 的硬盘图标到垃圾筒.
2. 拔除连接USB 孔上的StoreJet Cloud.



在Linux® Kernel 2.4 或更新版本中移除StoreJet Cloud

1. 执行 `umount /mnt /StoreJet Cloud` 来卸载装置.
2. 拔除连接USB 孔上的StoreJet Cloud.

安装StoreJet Cloud Android App

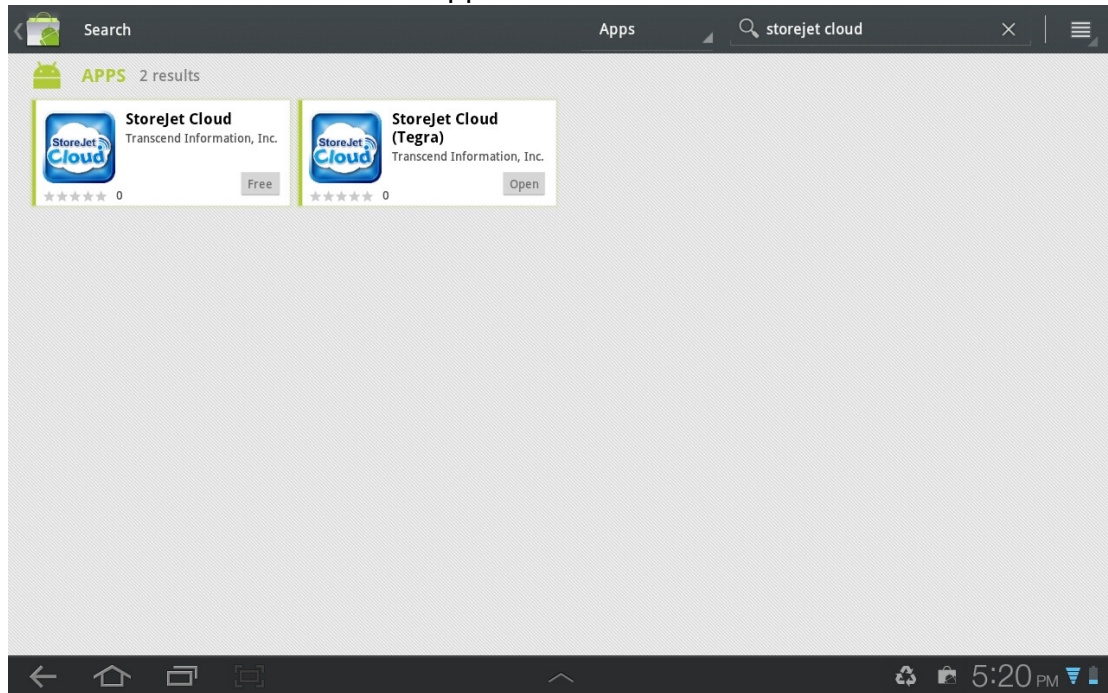
StoreJet Cloud App 是一个专门为 Android 装置开发的免费多媒体应用程序，可以让您无线存取储存在 StoreJet Cloud 中的内容。此 App 以相同的档案类型来组织数据，让您可以更简易地检视与播放文件、照片、音乐与影片。此 App 可以让您从 StoreJet Cloud 中附加档案至 email，下载档案至您的 Android 装置，以及设定无线网络设定。

在 Android 装置上安装 App:

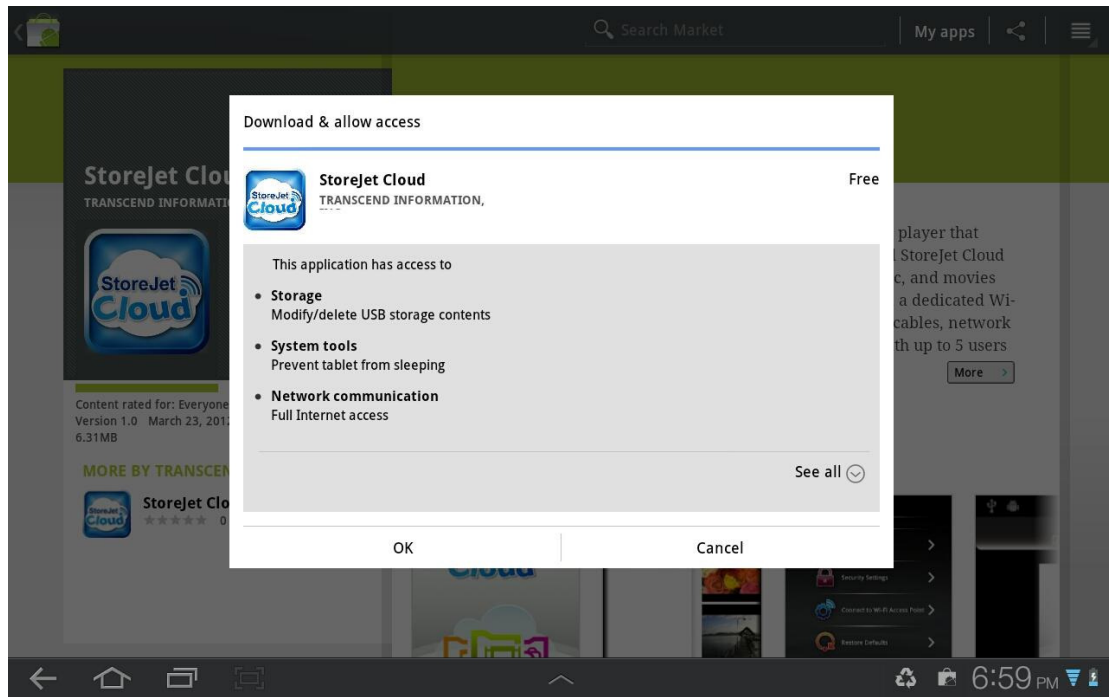
1. 使用您 ANDROID 系统时请打开 Google Play (Kindle Fire 使用者请至 Amazon Appstore) 并且搜寻 StoreJet Cloud



2. 选择合适的 StoreJet Cloud App.



3. 点选 **FREE** 按钮开始下载程序.
4. 再点选 **OK** 来完成安装.

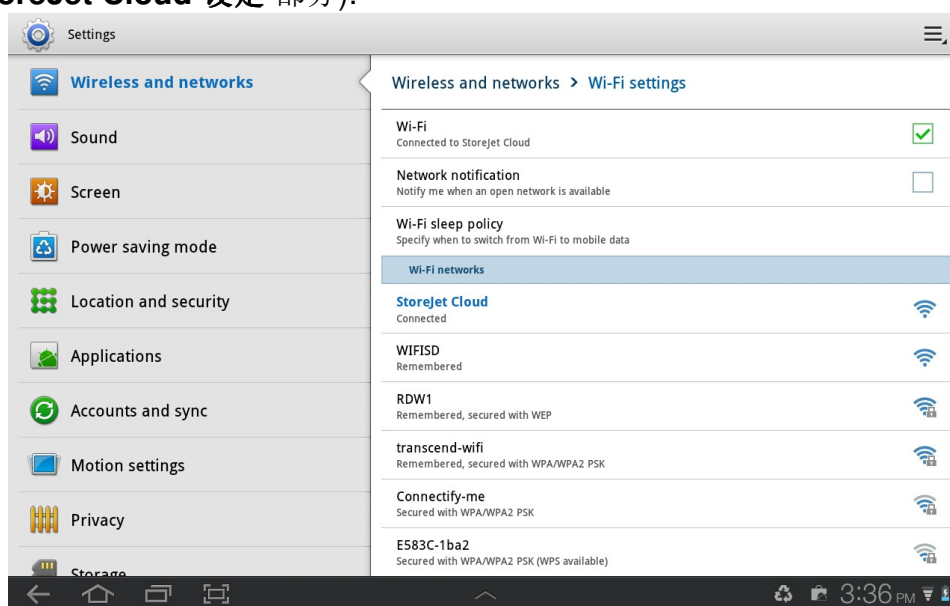


一旦完成安装，此App将会被显示在您的Android装置首页。要开始使用App请参考连接至StoreJet Cloud章节。

使用 Android 装置连接到 StoreJet Cloud

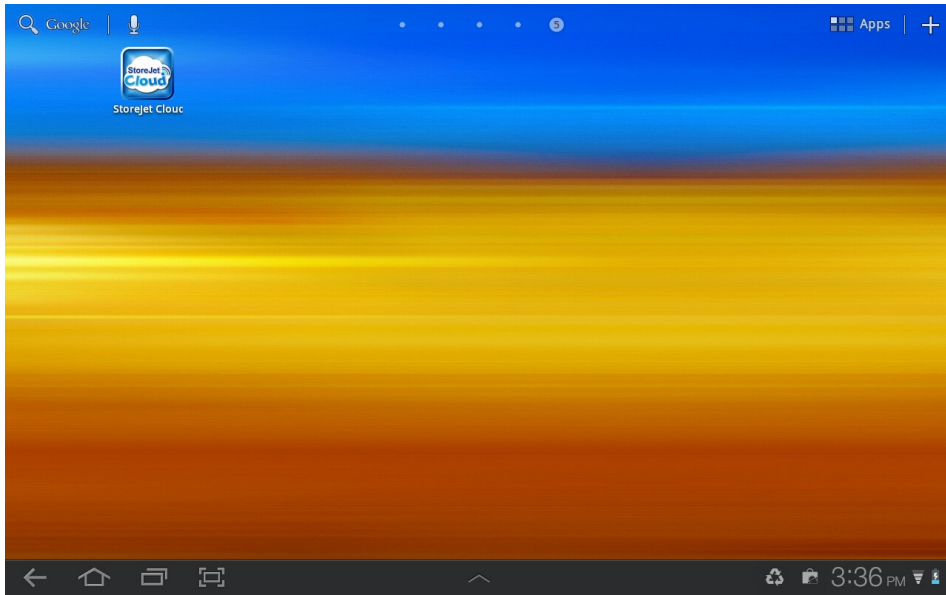
为了能够无线存取您 Android 装置的数码内容，您首先必须连接上 StoreJet Cloud 的专属无线网络。

1. 开启您的 StoreJet Cloud 电源按钮至 ON 的位置并且等待几秒钟使无线讯号 LED 灯从绿色转成持续的蓝色，此时无线可以启动连接。
2. 在您的系统中，请按设定再选择无线网络。
3. 在 Wi-Fi 连结中请选择 StoreJet Cloud (如何更改预设的 SSID 和密码,请参阅 StoreJet Cloud 设定 部分).



选择 StoreJet Cloud 上的 Wi-Fi 网络

4. 在状态列上的 Wi-Fi 图标显示已连接。
5. 请点选 Home 键，然后找到 StoreJet Cloud APP 的图示点选并开启



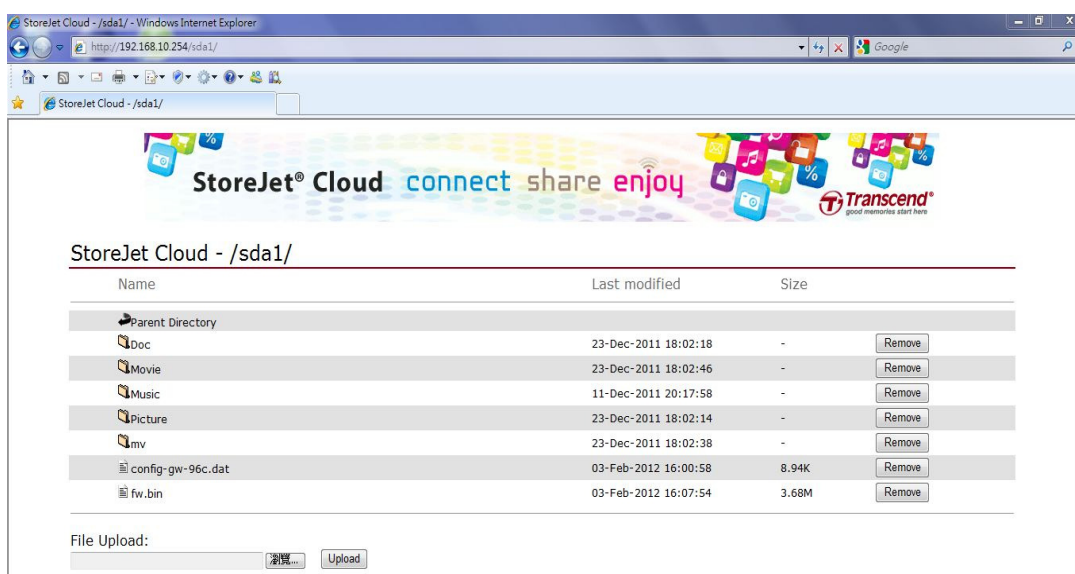
在 Android 的 device All apps 页面开启软件

注: 为了同时连接到 StoreJet Cloud 与 Internet, 您必须设定 StoreJet Cloud App 的无线设定来连接外部的 Wi-Fi 存取点。 设定方式请参照 [连接到无线存取点/无线 AP\(桥接模式\)](#) 章节。。

使用其它装置连接到 StoreJet Cloud

为了使用无线存取您的笔电，智能型手机或是平板电脑的数码内容，您必须先连接到 StoreJet Cloud 的专属无线网络。

1. 开启您的 StoreJet Cloud 电源按钮至 ON 的位置并且等待几秒钟使无线讯号 LED 灯从绿色转成持续的蓝色，此时无线可以启动连接。
2. 在您的 Wi-Fi 装置上使用 Wi-Fi 连接设定去搜寻并且连接至“StoreJet Cloud”。
3. 一旦连接上后，开启 Internet 浏览器并且在网址列输入“192.168.10.254”或“storejet-cloud”。
4. 您将可以看见储存在 StoreJet Cloud 根目录中的所有档案。



读取媒体文件

- 选择您想存取的档案根目录直到找到想要的档案。

您可以选择档案的名称以供浏览或下载。

上传档案

- 1. 开启想要的目的地数据夹然后按底部的 **Choose file** 按钮
- 2. 从您的装置选择档案
- 3. 按下 **Upload** 按钮上传您的档案至 StoreJet Cloud

移除档案

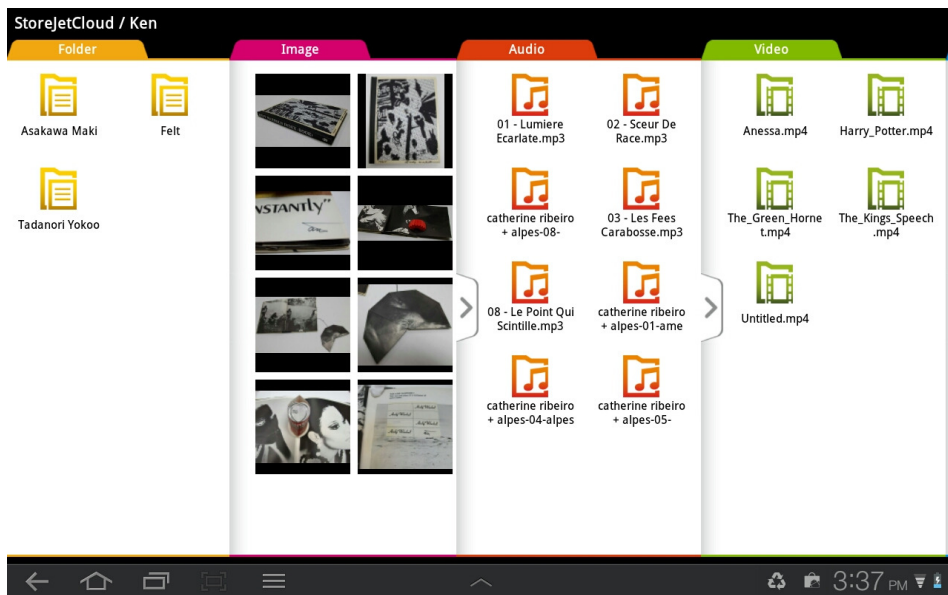
- 按下 **Remove** 按钮来移除 StoreJet Cloud 中的档案

使用StoreJet Cloud Android App

当您的Android装置与StoreJet Cloud以无线连接后，您可以使用StoreJet Cloud App来浏览内容。以下章节将会说明如何使用StoreJet Cloud App来检视与播放各种档案。

检视数据夹的内容

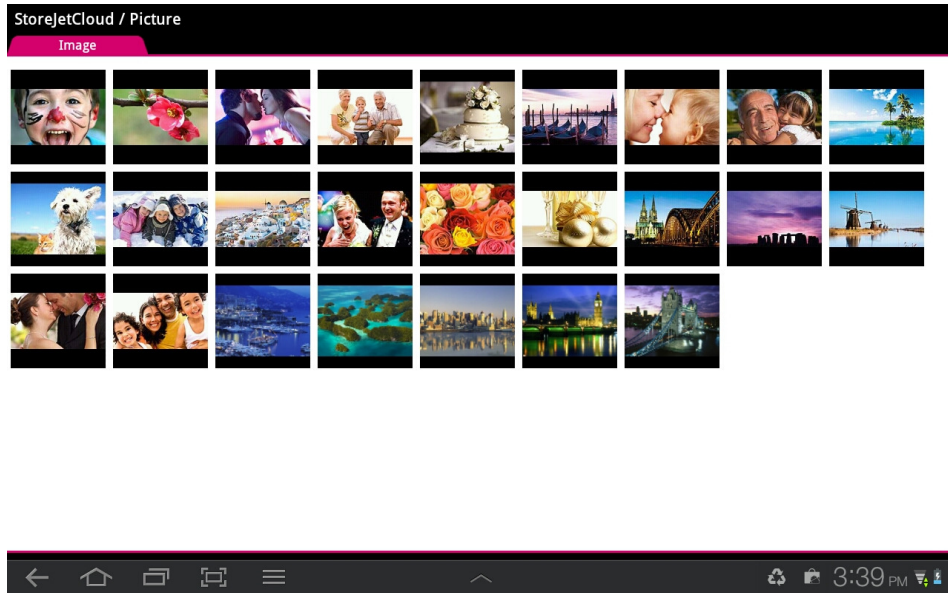
当您已经透过电脑将数码多媒体档案传输至StoreJet Cloud后，StoreJet Cloud App的首页会自动组织并显示同一数据夹的数码多媒体档案并建立档案清单。在档案分类页面下会显示您的StoreJet Cloud有多少档案。您可以点选“>”打开不同的类别并且看到每个档案的内容。



StoreJet Cloud App 首页

检视照片

1. 从 StoreJet Cloud App 的首页中，寻找您想检视的图片的目录。
2. 点选您想要检视的图片。



StoreJet Cloud App 图片检视器

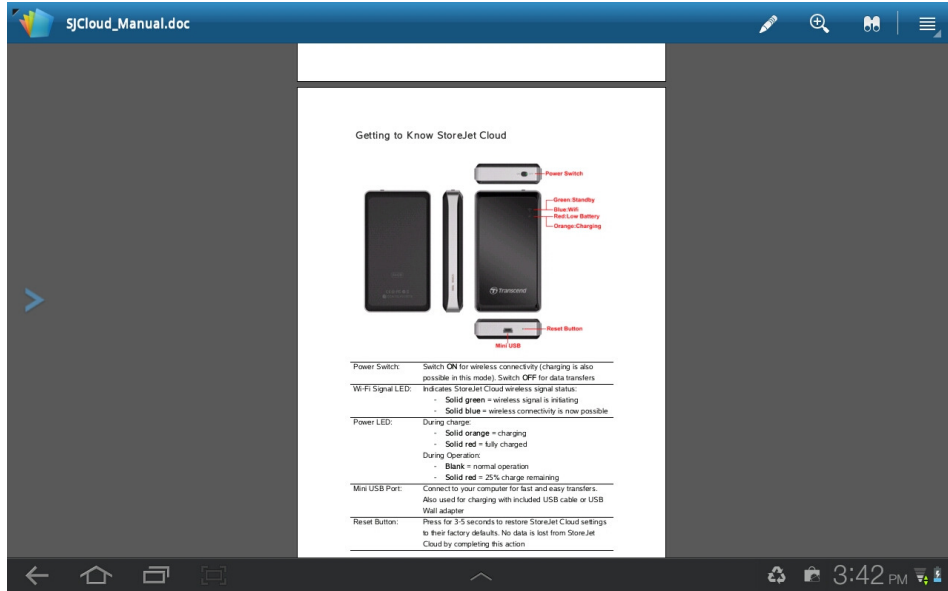
3. 使用您的手指左右滑动屏幕来检视图片。



4. 请点选返回键 () 以回到上一个资料夹。

检视文件

1. 从 StoreJet Cloud App 的首页中，寻找您想检视的文件的目录。
2. 点选想要显示的文件。



StoreJet Cloud App文件检视器

3. 使用您的手指上下滑动可在文件页面中移动。
4. 请点选返回键 () 以回到上一个资料夹。

播放音乐

1. 从 StoreJet Cloud App 的首页中，寻找您想播放的音乐目录。
2. 点选您想要聆听的歌曲，它将会自动开始播放。



StoreJet Cloud App音乐播放器

音乐播放器控制:

- 暂停播放 -  点击**Pause**图示
- 播放前一首歌 -  点击**Previous**图示
- 播放下一首歌 -  点击**Next**图示
- 调整音量 - 滑动底部的音量控制轴调整播放音量大小
- 快转/倒转 - 滑动顶部的时间控制轴到想要的时间点
- 随机模式 -  切换**Normal / Shuffle**模式
- 播放模式 -  切换**Normal / Repeat One / Repeat All**模式

播放影片


1. 从 StoreJet Cloud App 的首页中，寻找您想检视的影片目录。
2. 点选您想要播放的影片，它将会自动开始播放。




StoreJet Cloud App影片播放器

影片播放器控制:

暂停播放

-  点击**Pause**图示

播放前一部影片

-  点击**Previous**图示

播放下一部影片

-  点击**Next**图示

调整音量

- 滑动底部的音量控制轴调整播放音量大小

快转/倒转

- 滑动顶部的时间控制轴到想要的时间点

显示/隐藏播放控制

- 点击一次屏幕以变更显示/隐藏控制面板


返回目录

- 点击(**←**)按钮

撷取新的照片

StoreJet Cloud的APP可以让您直接上传您新撷取的照片。
注意:此功能只支持内建的照相程序，非第三方的照相软件

1. 点击 **拍照** 开启相机检视器。

检视器右上角的  图示可让您转换前置或后置镜头(照相程序里的功能会因为您Android装置而有所不同)。

2. 点击相机图示  拍照。



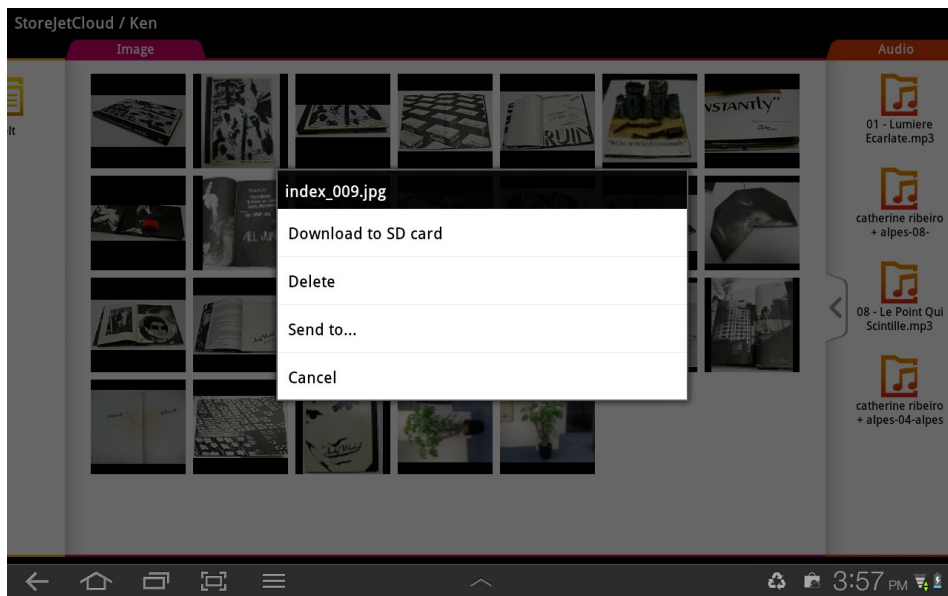
3. 拍照后可以预览相片，点选 **Save** 来上传到 StoreJet Cloud。



下载档案到您 Android 装置的 SD 卡中

StoreJet Cloud App 提供了功能选单包含下载至 SD 卡中、删除及附加至邮件。

1. 长按您想要下载的档案，功能选单将显示出来。
2. 请按下载至 SD 卡，把档案从 StoreJet Cloud 直接存至 SD 卡当中，未与 StoreJet Cloud 装置联机的时候仍可以播放已下载的档案。



StoreJet Cloud App功能选单（Cloud云端模式）

从 StoreJet Cloud 删除档案

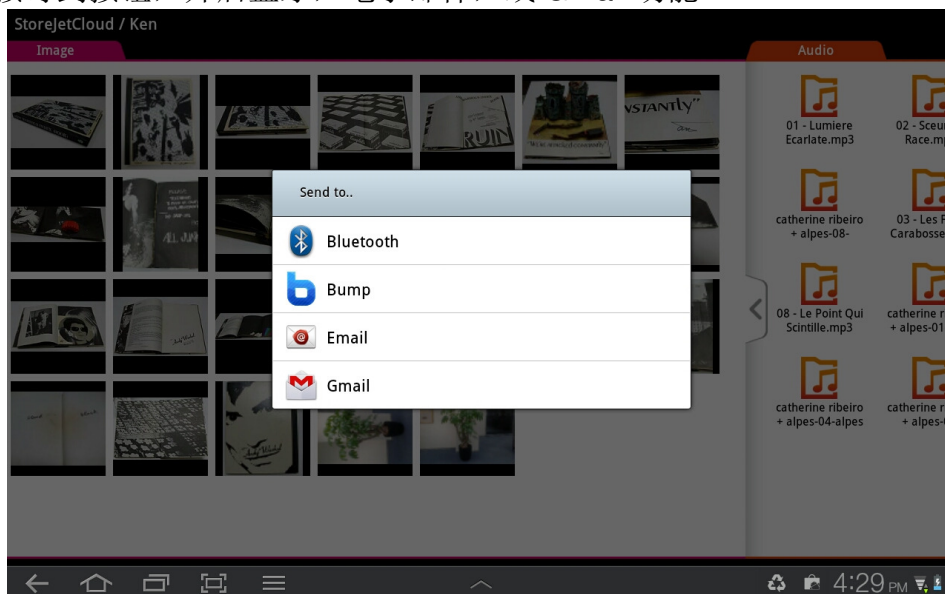
此功能允许您在App中删除StoreJet Cloud装置的档案：

1. 长按您想删除的档案，功能选单将显示出来。
2. 选择 **删除** 可从 StoreJet Cloud 装置中移除档案。

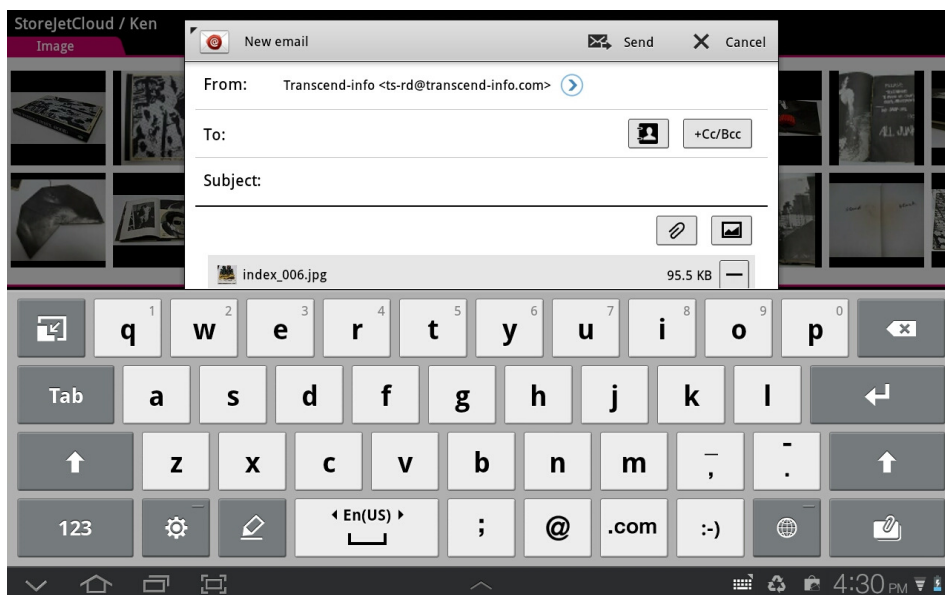
从 StoreJet Cloud 附加档案

此功能允许您透过电子邮件从StoreJet Cloud中传送档案:

1. 长按你想以邮件传送的档案, 功能选单将显示出来.
2. 请按寄到按钮, 开启蓝牙, 电子邮件, 或 Gmail 功能.



3. 被选取的档案将自动地被加入在邮件附档中.
4. 输入接收者的邮件地址,标题以及您想传送的邮件内容.
5. 按 **传送** 来传送此电子邮件.



StoreJet Cloud App附加档案至邮件功能

切换 Cloud 或 Local 模式

请按目录键以切换SD Card或是StoreJet Cloud模式，所有透过 **下载至App数据夹** 功能下载的档案将会存在Android装置SD卡目录中。

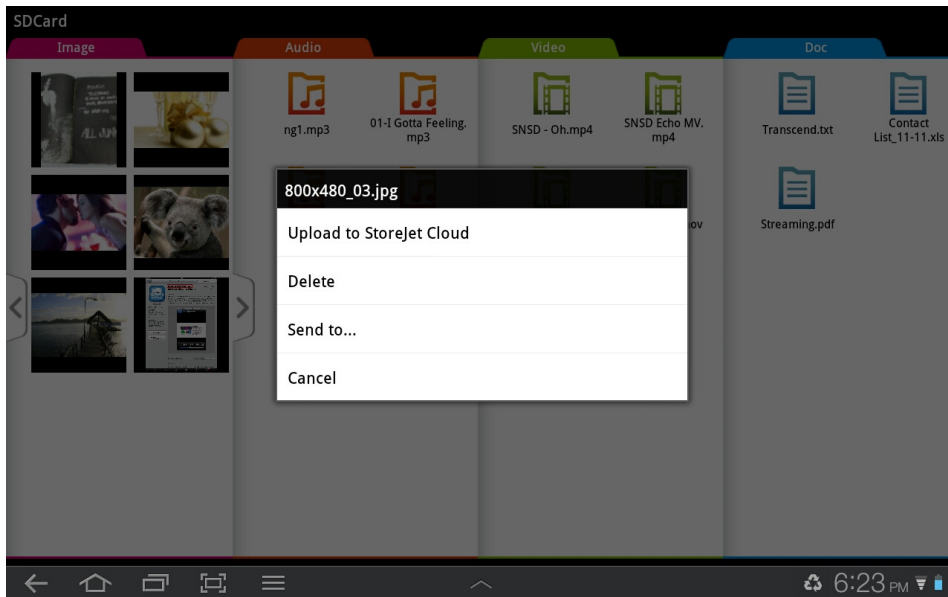


点击以检视 SD 卡目录



点击以检视 Cloud 目录

StoreJet Cloud App 在 SD 卡模式中提供了另外一个功能选单，允许您上传至 StoreJet Cloud、删除或是附加至邮件。步骤与方法如同前章节所提。



StoreJet Cloud App 功能选单 (Local 模式)

安装StoreJet Cloud iOS App

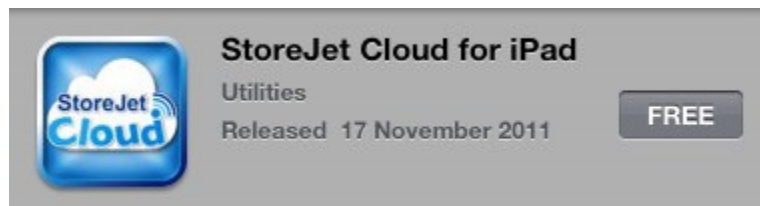
StoreJet Cloud App 是一个专门为iOS 装置开发的免费多媒体应用程序，可以让您无线存取储存在StoreJet Cloud 中的内容。此App 以相同的档案类型来组织数据，让您可以更简易地检视与播放文件、照片、音乐与影片。此App 可以让您从StoreJet Cloud 中附加档案至email，下载档案至您的iOS 装置，以及设定无线网络设定。

在iOS 装置上安装App:

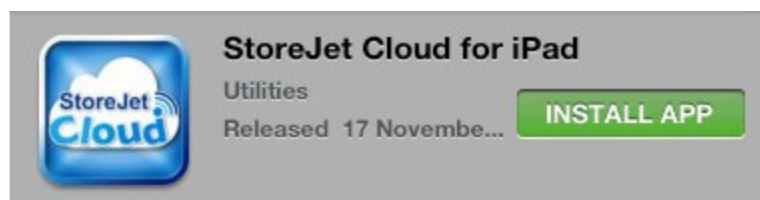
1. 使用您的iOS 装置来开启App Store 并且搜寻StoreJet Cloud App



2. 选择合适的 StoreJet Cloud App (iPhone 或 iPad 版本).



3. 点选 **FREE** 按钮开始下载程序.



4. 再点选 **INSTALL APP** 来完成安装.

一旦完成安装，此App 将会被显示在您的iOS 装置首页。要开始使用App 请参考连接至StoreJet Cloud 章节。

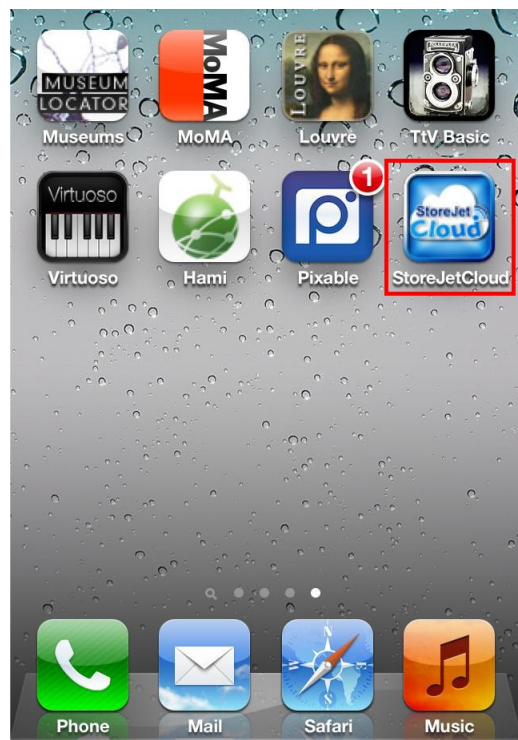
使用iOS 装置连接到StoreJet Cloud

为了能够无线存取您iOS 装置的数码内容，您首先必须连接上StoreJet Cloud 的专属无线网络。

1. 开启您的StoreJet Cloud 电源按钮至ON 的位置并且等待几秒钟使无线讯号 LED 灯从绿色转成持续的蓝色，此时无线可以启动连接。
2. 在您的 iOS 装置上按 **设定**，然后再按**Wi-Fi**。
3. 在 **选择网络** 下...选择 **StoreJet Cloud** (如何更改预设的 SSID 和密码,请参阅 **StoreJet Cloud 设定** 部分)。
4. 在状态列上的Wi-Fi 图标显示已连接，回到iOS 装置的首页并且选择 StoreJet Cloud App。



选择 StoreJet
Cloud 上的Wi-Fi 网络



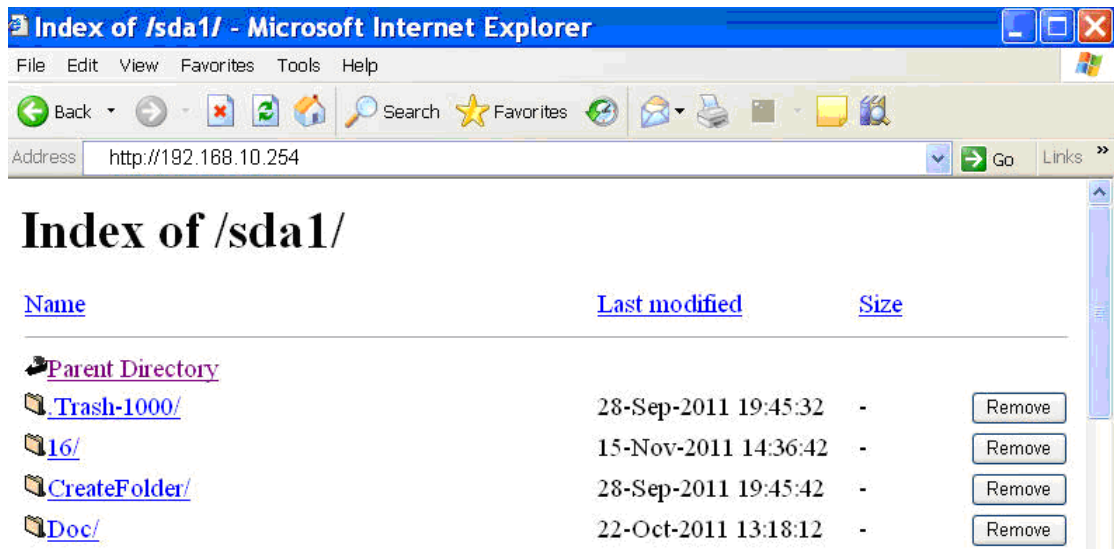
从iOS 装置的首页启动App

注: 为了同时连接到StoreJet Cloud 与Internet，您必须设定StoreJet Cloud App 的无线设定来连接外部的 Wi-Fi 存取点。设定方式请参照 **连接到无线存取点/无线 AP(桥接模式)** 章节。

使用其它装置连接到StoreJet Cloud

为了使用无线存取您的笔电，智能型手机或是平板电脑的数码内容，您必须先连接到StoreJet Cloud 的专属无线网络。

1. 开启您的StoreJet Cloud 电源按钮至ON 的位置并且等待几秒钟使无线讯号 LED 灯从绿色转成持续的蓝色，此时无线可以启动连接。
2. 在您的Wi-Fi 装置上使用Wi-Fi 连接设定去搜寻并且连接至“StoreJet Cloud”。
3. 一旦连接上后，开启Internet 浏览器并且在网址列输入“192.168.10.254” 或 “storejet-cloud”。
4. 您将可以看见储存在StoreJet Cloud 根目录中的所有档案。



读取媒体文件

- 选择您想存取的档案根目录直到找到想要的档案。
您可以选择档案的名称以供浏览或下载。

上传档案

- 1. 开启想要的目的地数据夹然后按底部的
Choose file 按钮
- 2. 从您的装置选择档案
- 3. 按下**Upload** 按钮上传您的档案至StoreJet Cloud

移除档案

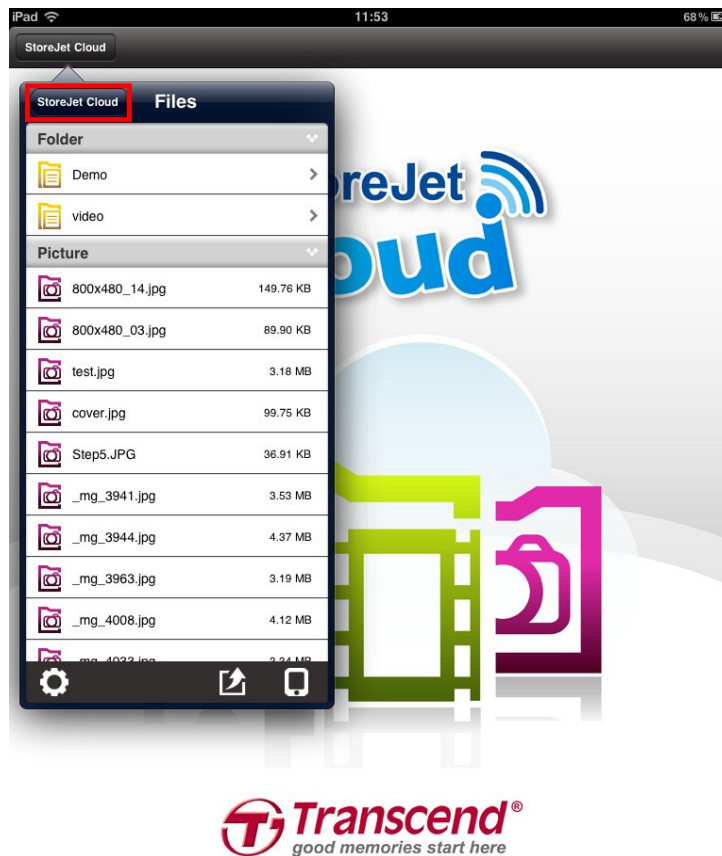
- 按下 **Remove** 钮来移除 StoreJet Cloud 中的档案

使用StoreJet Cloud iOS App

当您的iOS 装置与StoreJet Cloud 以无线连接后，您可以使用StoreJet Cloud App 来浏览内容。以下章节将会说明如何使用StoreJet Cloud App 来检视与播放各种档案。

检视数据夹的内容

当您已经透过电脑将数码多媒体档案传输至StoreJet Cloud 后，StoreJet Cloud App 的首页会自动组织并显示同一数据夹的数码多媒体档案并建立档案清单。您可以点选左上角的按钮回到先前浏览的数据夹内容清单。

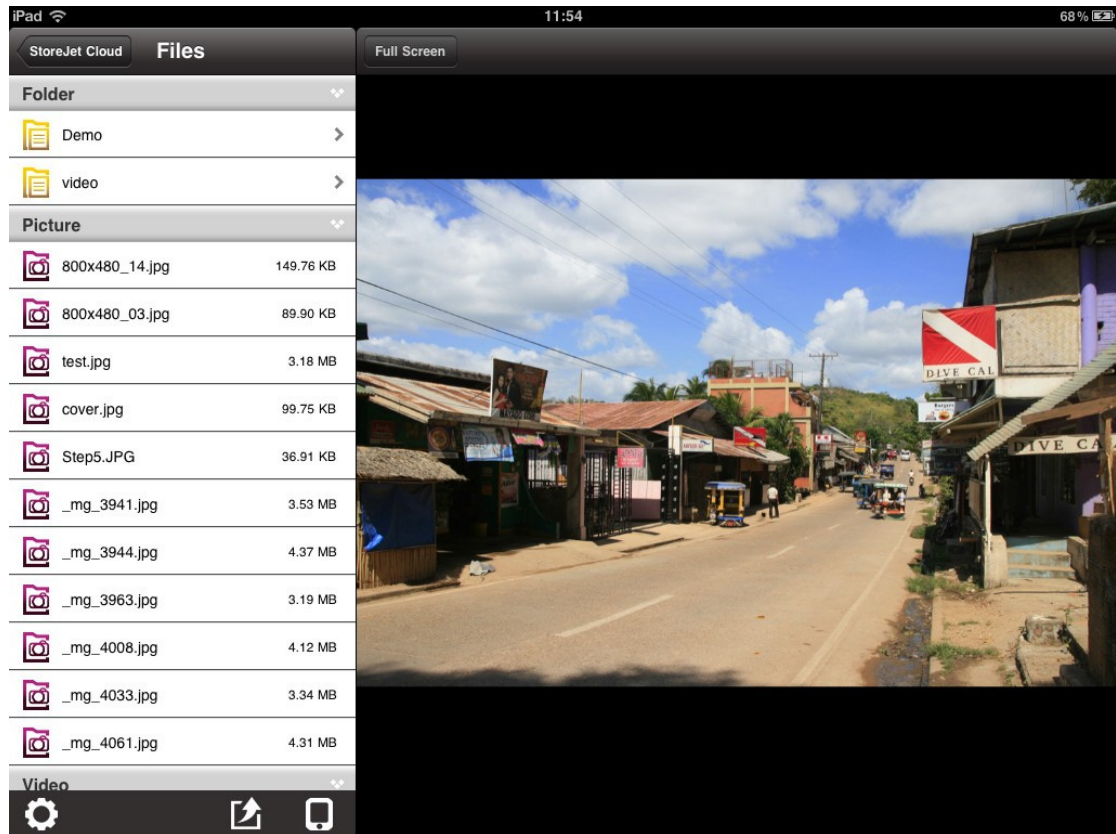


StoreJet Cloud App 首页

注: 使用StoreJet Cloud App 能显示出StoreJet Cloud 中，可透过Wi-Fi 串流播放的所有档案。支持的档案类型请参照 产品特色。

检视照片

1. 从StoreJet Cloud App 的首页中，寻找您想检视的图片的目录。
2. 点选您想要检视的图片。



StoreJet Cloud App 图片检视器

3. 按下 全屏幕 按钮来以全屏幕浏览。

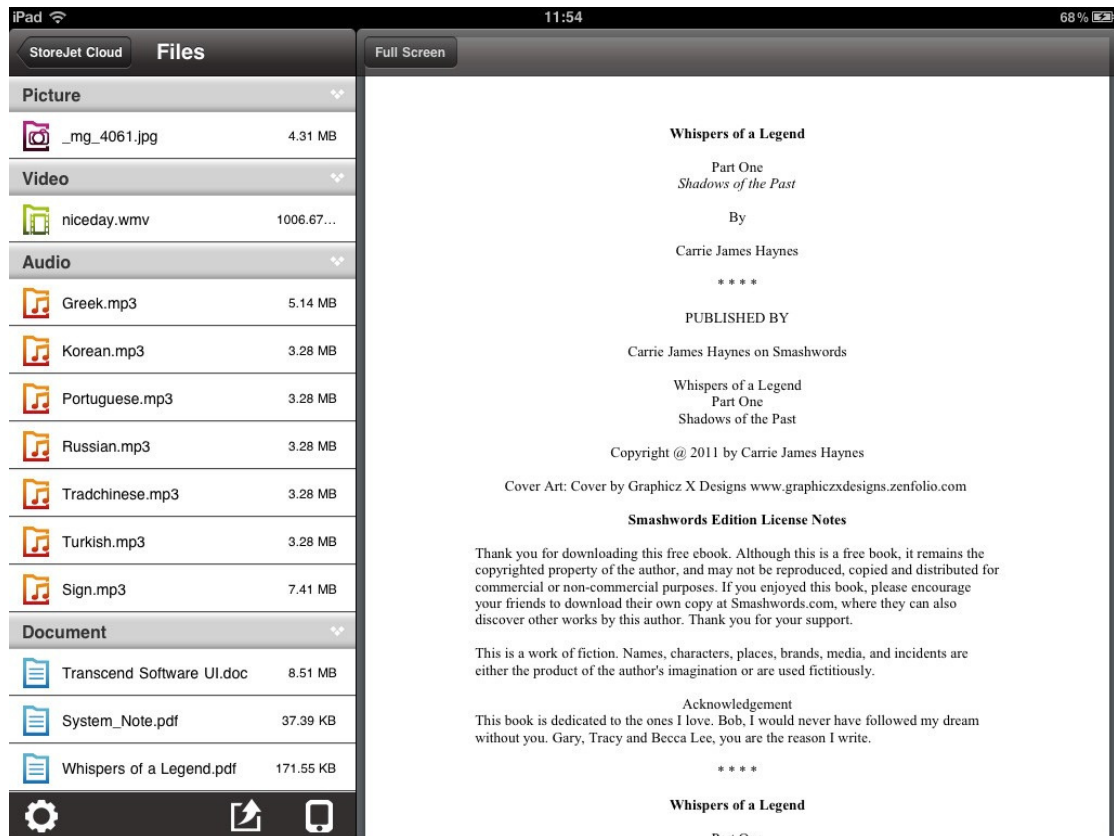


图片检视器-全屏幕模式

4. 使用您的手指左右滑动屏幕来检视图片或从档案清单中选取其它照片。
5. 按下返回回到原本的档案数据夹。

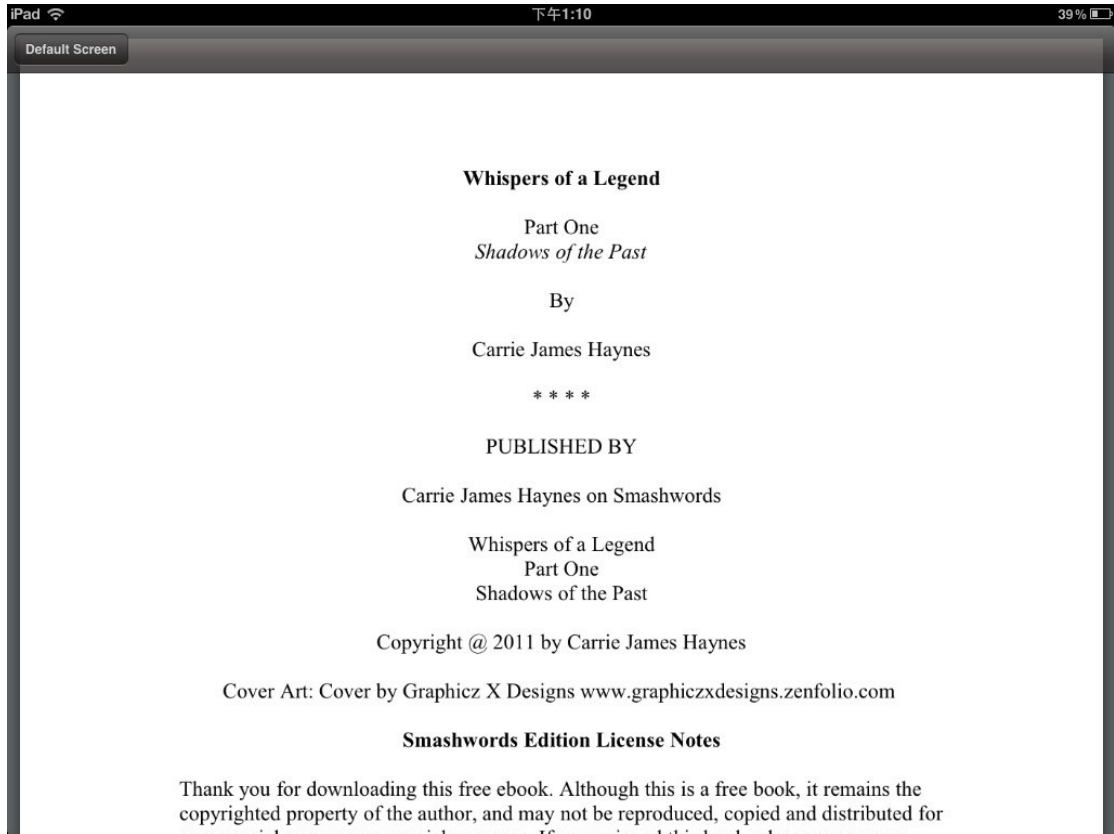
检视文件

1. 从StoreJet Cloud App 的首页中，寻找您想检视的文件的目录。
2. 点选想要显示的文件。



StoreJet Cloud App 文件检视器

3. 按下 **全屏幕** 按钮可全屏幕浏览。



全屏幕浏览

4. 使用您的手指上下滑动可在文件页面中移动。
5. 按下返回回到原本的档案数据夹。

播放音乐

1. 从StoreJet Cloud App 的首页中，寻找您想播放的音乐目录。
2. 点选您想要聆听的歌曲，它将会自动开始播放。



StoreJet Cloud App 音乐播放器


(1. 播放控制”Play”：播放或继续播放. 2. icon 请改为原本的圆形icon 不要用截图有底图色边)

音乐播放器控制:

暂停播放

-  点击Pause 图示播放前一首歌


-  点击Previous 图示放下一首歌

-  点击Next 图示

调整音量
快转/倒转

- 滑动底部的音量控制轴调整播放音量大小
- 滑动顶部的时间控制轴到想要的时间点

随机模式

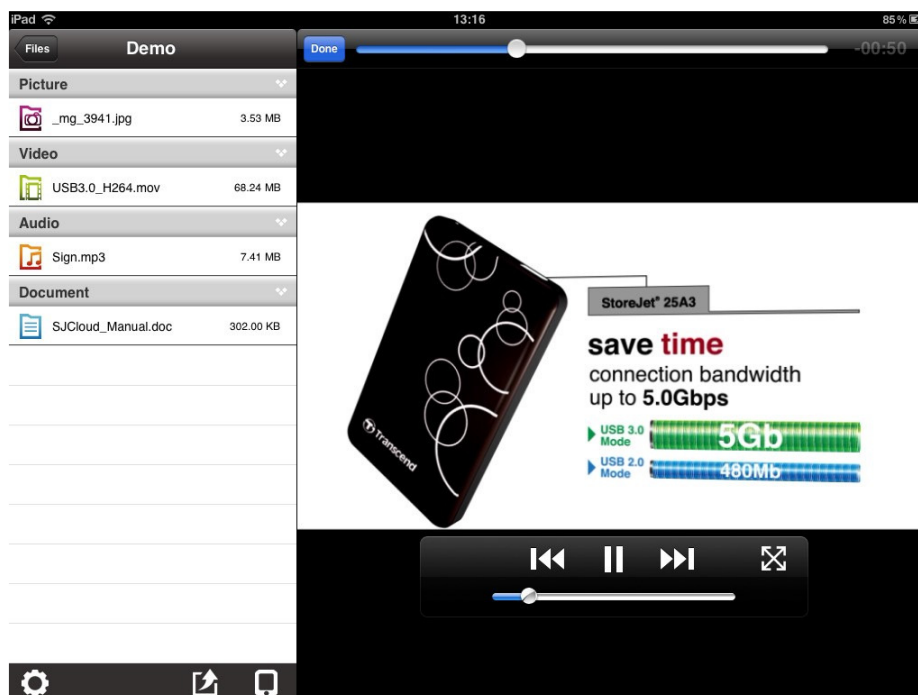
-  切换Normal / **Shuffle** 模式

播放模式

-  切换Normal / **Repeat One** / **Repeat All** 模式

播放影片


1. 从StoreJet Cloud App 的首页中，寻找您想检视的影片目录。
2. 点选您想要播放的影片，它将会自动开始播放。



StoreJet Cloud App 影片播放器

影片播放器控制:


暂停播放

-  点击Pause 图示

播放前一部影片

-  点击Previous 图示

放下一部影片

-  点击Next 图示

调整音量

- 滑动底部的音量控制轴调整播放音量大小

快转/倒转

- 滑动顶部的时间控制轴到想要的时间点


显示/隐藏播放控制

- 点击一次屏幕以变更显示/隐藏控制面板

正常/全屏幕


- 双击屏幕来切换不一样的显示模式或点击全幕/正常屏幕按钮

返回目录

-  点击Done 按钮

拍摄新照片或上传原有照片到StoreJet Cloud


StoreJet Cloud App 可让您拍摄新照片或从您的iOS 装置选择现有的照片上传到 StoreJet Cloud。

请点击在档案目录下面的Image Picker 图标 




拍摄新照片

1. 点击 拍照 开启相机检视器。

检视器右上角的  图示可让您转换前置或后置镜头(依据您的iOS 装置型号而定)。

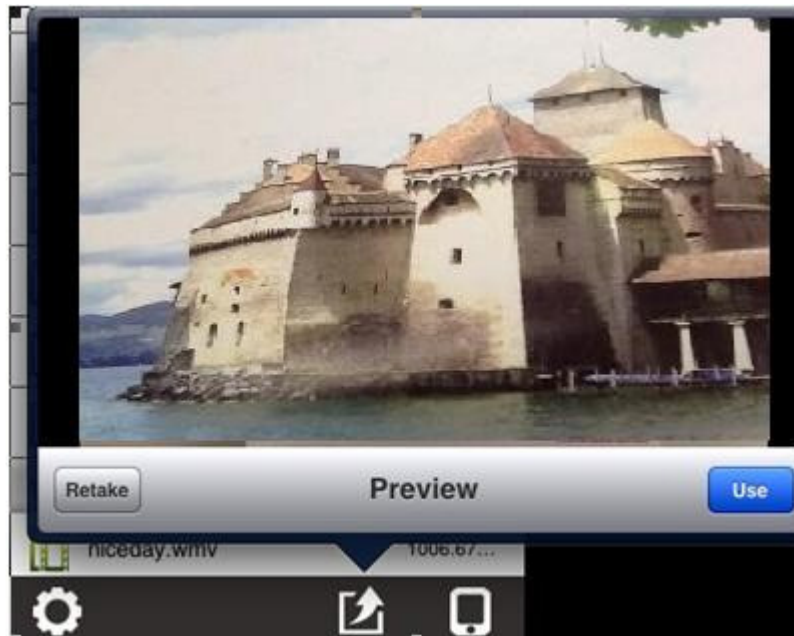
ん。)

2. 点击相机图示  拍照。



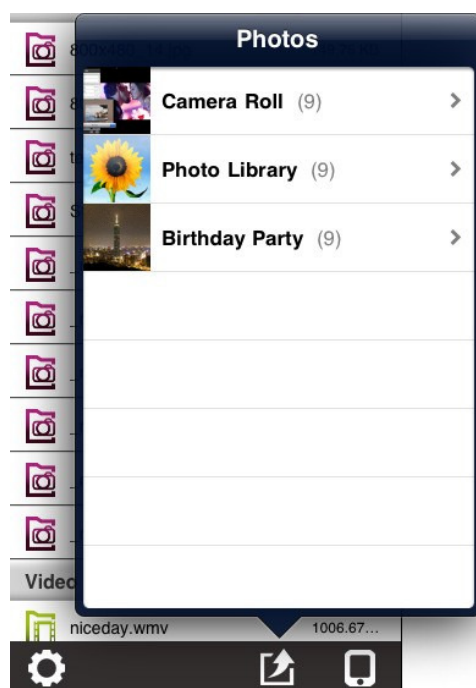
3. 拍照后可以预览相片，点选 **Use** 来上传到StoreJet Cloud，或点选

Retake 重新再拍一张。

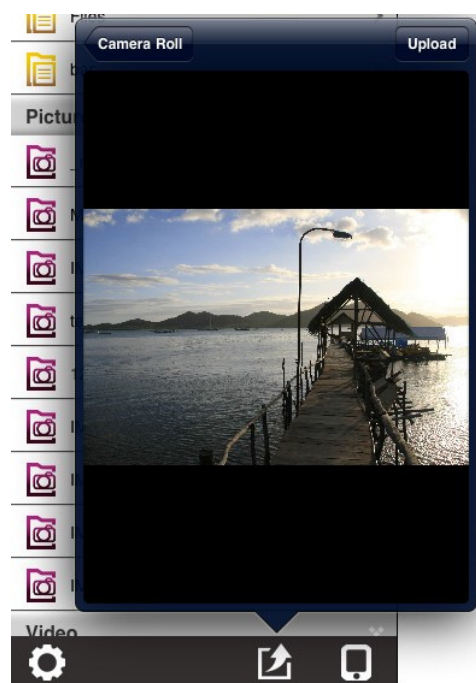


选取现有照片

1. 点击 **从照片图库中选取** 来开启您 iOS 装置的照片图库。
2. ° 选择想要上传的照片所在的本。



3. ° 点选您要上传的照片缩图。
4. 点选 **上传** 将照片上传到 StoreJet Cloud,或回上一步选取其它照片。



注意: 上传照片到StoreJet Cloud 的时间长短将会依据相片档案大小。 . 在上传过程中请耐心等待并且不要关闭您的装置或StoreJet Cloud。

下载档案到您的iOS 装置

StoreJet Cloud App 提供了功能选单包含下载至App 数据夹、下载至照片图库、删除及附加至邮件。

下载至App 资料夹

1. 长按您想要下载的档案，功能选单将显示出来。
2. 选择下载至 **App**数据夹 从 StoreJet Cloud下载到 App, , 未与 StoreJet Cloud 装置联机的时候仍可以播放已下载的档案。

下载至照片图库(只适用于相片)

1. 长按您想要下载的相片，功能选单将显示出来。
2. 选择 下载至照片图库 从 StoreJet Cloud 下载, , 下载的相片将可透过 iOS 装置的照片App 浏览。



StoreJet Cloud App 功能选单 (Cloud 云端模式)

从StoreJet Cloud删除档案

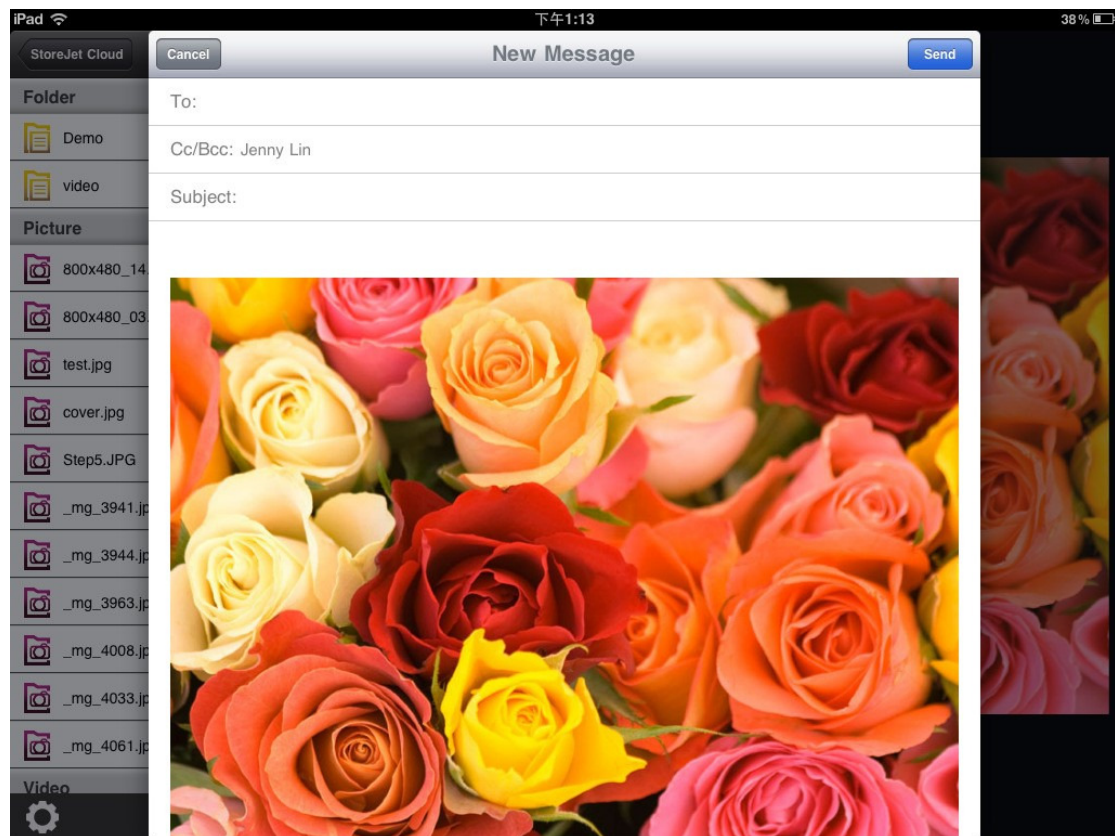
°此功能允许您在App 中删除StoreJet Cloud 装置的档案:

1. 长按您想删除的档案，功能选单将显示出来。
2. 选择 **删除** 可从 StoreJet Cloud 装置中移除档案。

从StoreJet Cloud附加档案

此功能允许您透过电子邮件从StoreJet Cloud 中传送档案:

1. 长按你想以邮件传送的档案，功能选单将显示出来。
2. 选择 **附加至邮件** 来启动您 iOS 装置的电子邮件功能。
3. 被选取的档案将自动地被加入在邮件附档中。
4. 输入接收者的邮件地址,标题以及您想传送的邮件内容。
5. 按 **传送** 来传送此电子邮件。



StoreJet Cloud App 附加档案至邮件功能

切换Cloud 或Local 模式

点选数据夹目录右下角的图像来切换 Local或Cloud 模式，所有透过 下载至 App数据夹 功能下载的档案将会存在 iOS装置 Local目录中。



点击以检视Local 目录



点击以检视Cloud 目录

StoreJet Cloud App 在Local 模式中提供了另外一个功能选单，允许您上传至 StoreJet Cloud、删除或是附加至邮件。步骤与方法如同前章节所提。




StoreJet Cloud App 功能选单 (Local 模式)

设定StoreJet Cloud

管理StoreJet Cloud 相关网络的重要设定，包含无线网络设定、设定管理者密码、回复默认值以及韧体更新。

开启StoreJet Cloud 设定选单：

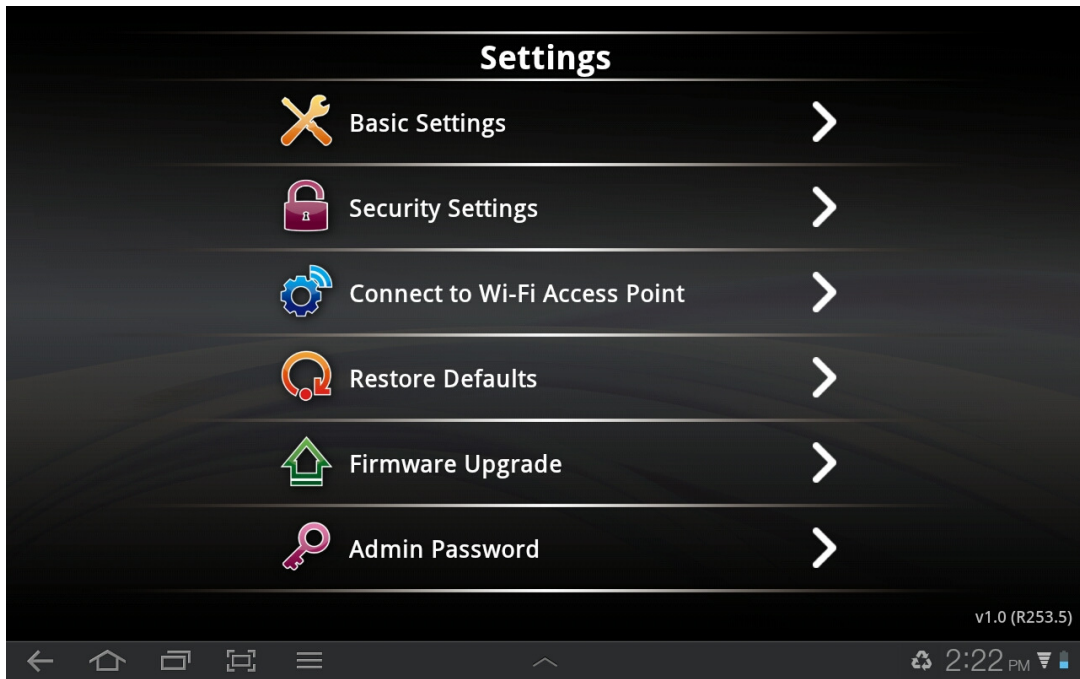
1. 点选数据夹目录底部的设定图标 
2. 在管理者密码对话框中输入密码。

注意: 当您第一次存取StoreJet Cloud 设定时，您会被要求更改管理者密码。初始状态的密码是空白的。

3. 点选 **确认** 后进入 StoreJet Cloud 设定主选单。



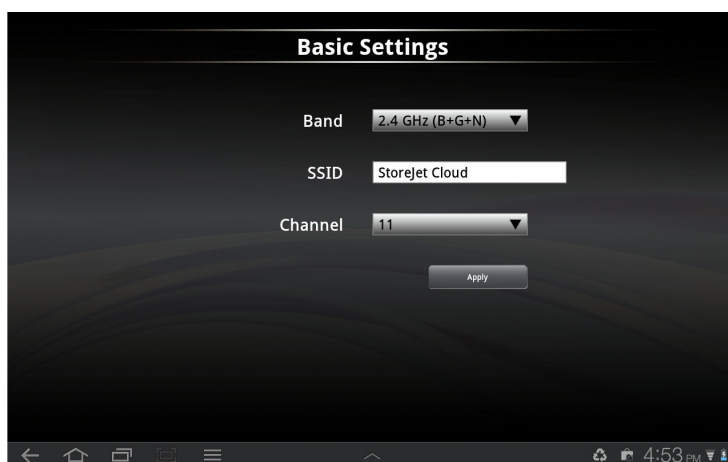
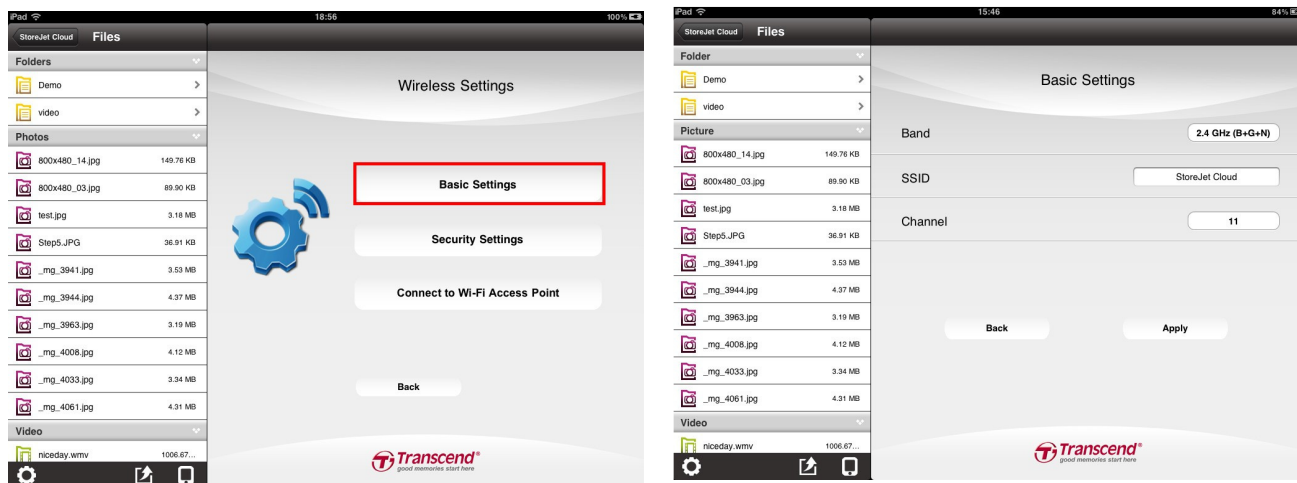
StoreJet Cloud iOS App 设定主选单



StoreJet Cloud Android App 设定主选单

基本无线设定

要调整基本无线设定，请点选 无线网络设定 后再点选 基本设定。进行任何异动之后StoreJet Cloud 将会重新启动。



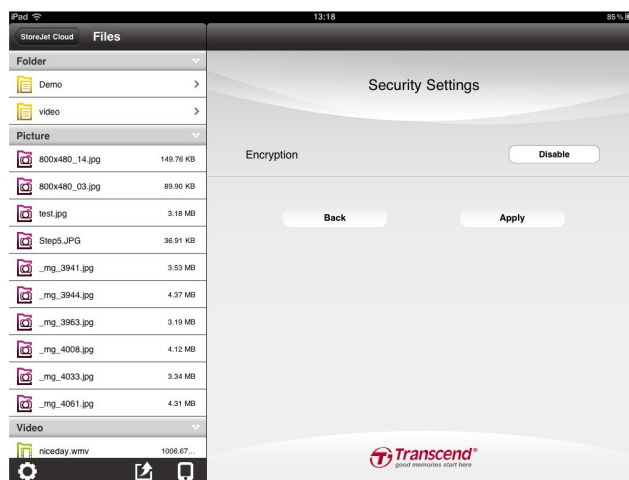
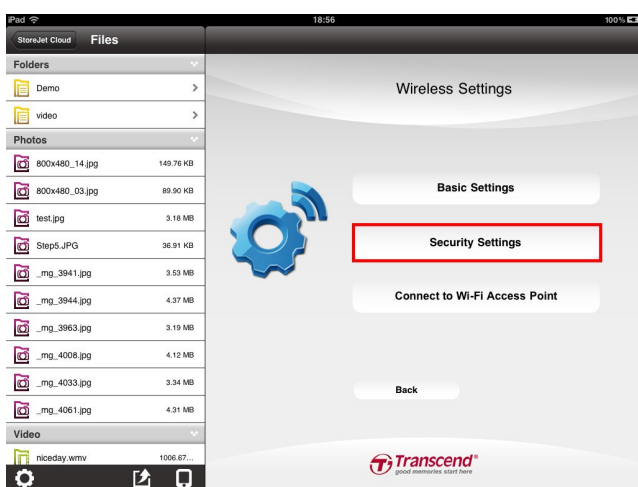
- Band - 您所使用的网络基于802.11 无线网络标准。下拉式选单中分别有以下几个选项：**802.11b Only**, **802.11g Only**, **802.11n Only**, **Mixed 802.11b/g**, **Mixed 802.11g/n**, 以及 **Mixed 802.11b/g/n**
- SSID - 预设的SSID为"StoreJet Cloud"。您可以键入您所想设置的名字，这个新的名字将会列出在您的iOS 装置上的无线网络名单中。
- Channel Number - 此StoreJet Cloud 所使用的频道。频道可以变换以防止与现存的无线网络频道冲突。您也可以开启频道自动选择。

选择**确认**来储存设定变更，或选择**回上一頁**放弃变更并回到设定选单。

安全性设定

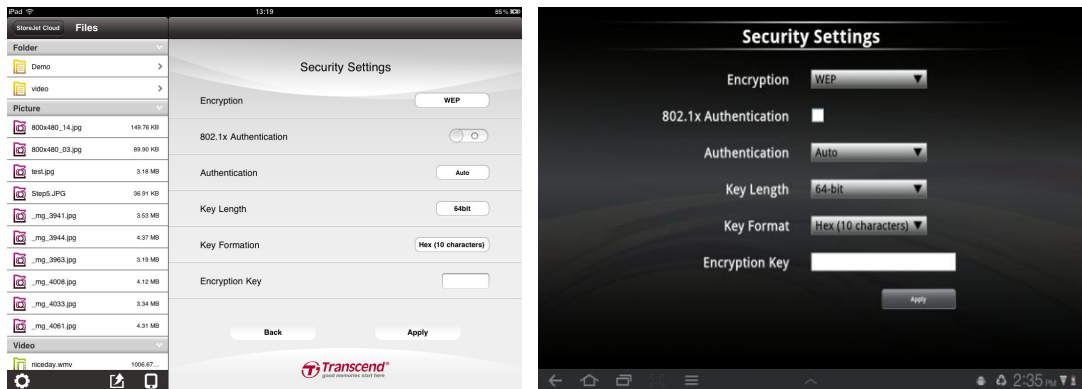
为了防止其它人存取您的数据，建议您开启StoreJet Cloud 的无线安全模式。在开启加密前，请先建立无线连结。在做过任何设定变更之后，您必须重新连接StoreJet Cloud

要从 App 中设定您 StoreJet Cloud 无线网络加密选项，请选择**无线网络设定 > 安全性设定 > 安全模式**。可选择以下几种安全加密模式：**WEP, WPA, WPA2, WPA2-Mixed**



注记：密码必须大于8 且小于64 个字码。ACSII 字码均可被接受。

设定WEP



802.1x Authentication – OFF:

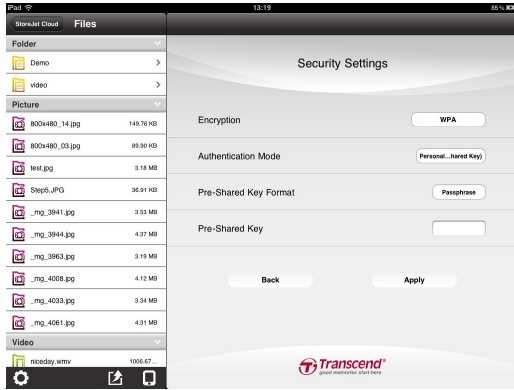
- Authentication - 选择 **Open System, Shared Key** 或 **Auto**
- Key Length - 选择 **64-bit/128-bit** 加密
- Key Formation - 选择Hex或ASCII:
 - Hex (至少需要10个字码)** – 只能接受字母A-F以及数字0-9
 - ASCII (至少需要5个字码)** - 所有的数字以及字母均可接受
- Encryption Key - 输入您建设的WEP加密金钥

802.1x Authentication – ON:

- RADIUS Server IP Address - 输入您RADIUS服务器的IP地址
- RADIUS Server IP Port - 输入您RADIUS服务器所使用的PORT
预设为1812
- RADIUS Server IP Password - 输入安全金钥

设定WPA

验证模式(Authentication Mode): 选择 **Personal (Pre-Shared Key)** 或 **Enterprise (RADIUS)**



Personal (Pre-Shared Key):

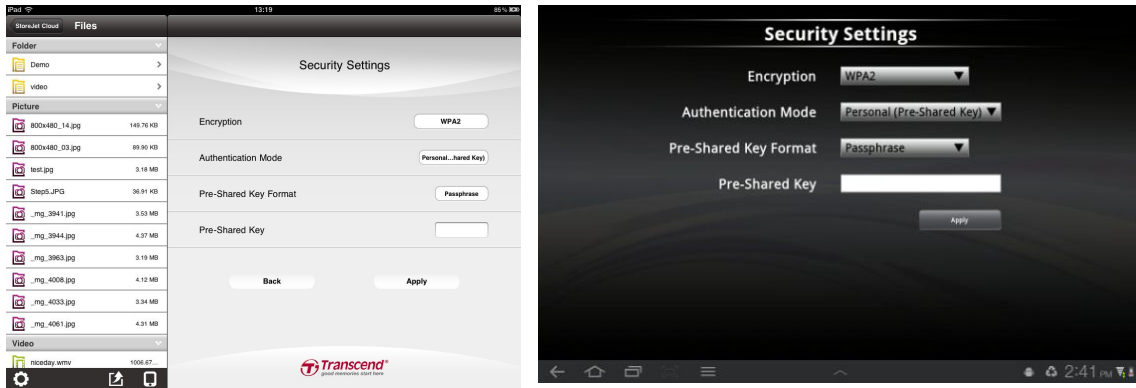
- Pre-Shared Key Format - 选择Hex或Passphrase:
Hex (至少需要64个字码) – 只能接受字母A-F以及数字0-9
Passphrase (至少需要8个字码) - 所有的数字以及字母均可接受
- Pre-Shared Key - 输入您建设的WEP加密金钥

Enterprise (RADIUS):

- RADIUS Server IP Address - 输入您RADIUS服务器的IP地址
- RADIUS Server IP Port - 输入您RADIUS服务器所使用的PORT
预设为1812
- RADIUS Server IP Password - 输入安全金钥

设定WPA2

验证模式(Authentication Mode): 选择 **Personal (Pre-Shared Key)** 或 **Enterprise (RADIUS)**.



Personal (Pre-Shared Key):

Pre-Shared Key - 选择Hex或Passphrase:

Format

Hex (至少需要8个字码) – 只能接受字母A-F以及数字0-9

Passphrase (至少需要64个字码) - 所有的数字以及字母均可接受

Pre-Shared Key - 输入您建设的WEP加密金钥

Enterprise (RADIUS):

RADIUS Server IP Address - 输入您RADIUS服务器的IP地址

IP Address

RADIUS Server IP Port - 输入您RADIUS服务器所使用的PORT

IP Port

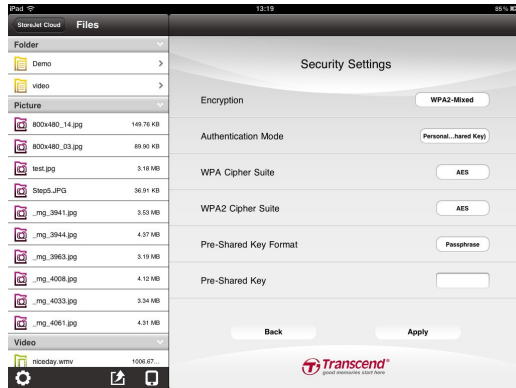
预设为1812

RADIUS Server IP Password - 输入安全金钥

IP Password

设定WPA2-Mixed

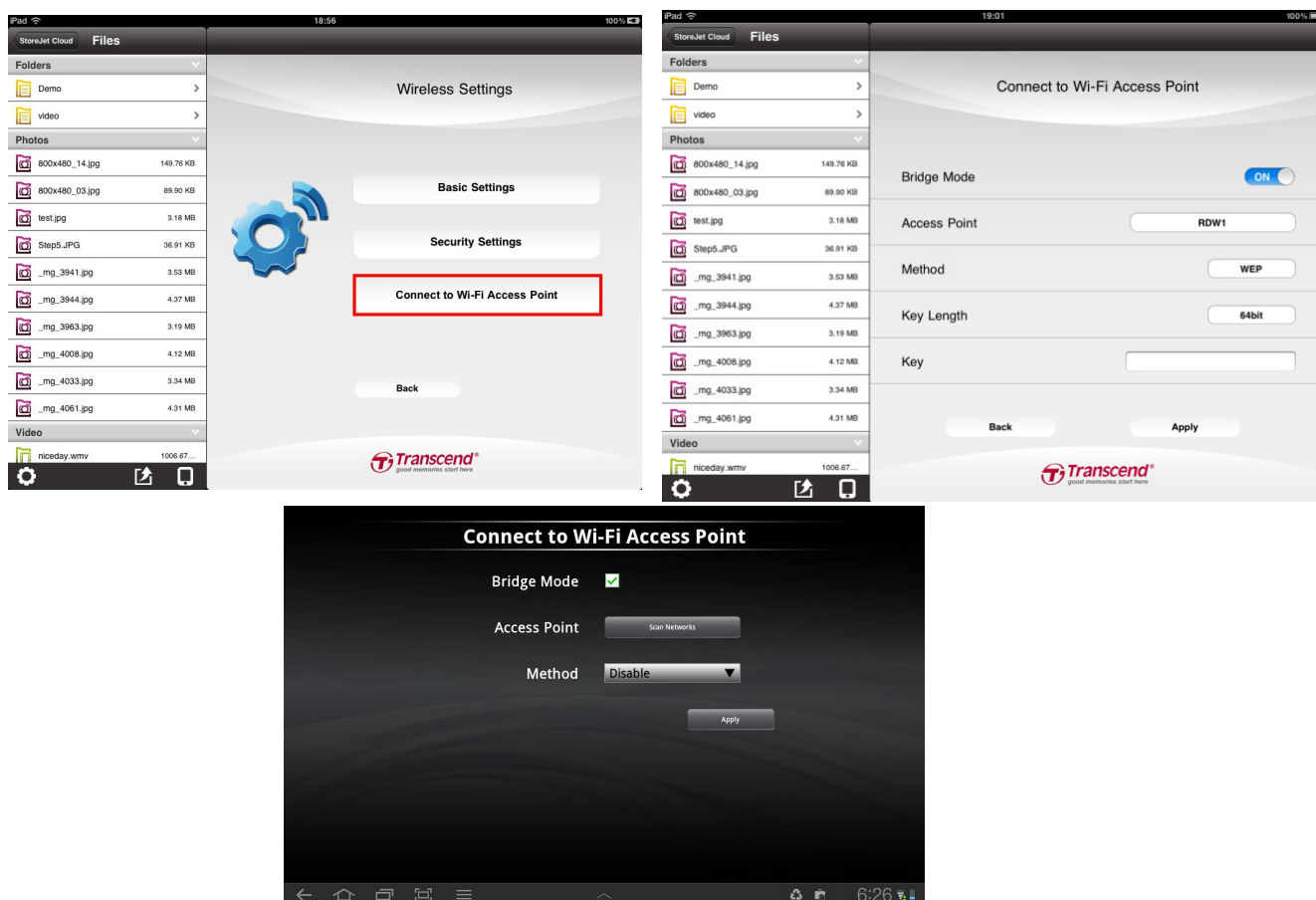
验证模式(Authentication Mode): 选择 **Personal (Pre-Shared Key)** 或 **Enterprise (RADIUS)**.



- WPA Cipher Suite - 选择**TKIP** 或 **AES** 或 **TKIP+AES**
- WPA2 Cipher Suite - 选择**TKIP** 或 **AES** 或 **TKIP+AES**
- RADIUS Server IP Address - 输入您RADIUS服务器的IP地址
- RADIUS Server IP Port - 输入您RADIUS服务器所使用的PORT
预设为1812
- RADIUS Server IP Password - 输入安全金钥

连接到无线存取点/无线AP (桥接模式)

透过StoreJet Cloud来连接外部的网络。选择 **无线网络设定** 后再选择 **无线网络存取点设定**：



1. **桥接模式**：切换至 **ON** 以开启此功能。
2. **无线网络存取点**：按**选择网络装置**以查看可联机的无线网络存取点(无线AP)
3. **安全模式**：无线网络存取点使用的无线加密模式，选择 **Disable**, **WEP**, **WPA**, 或 **WPA2**。
4. **金钥**：输入无线网络存取点(无线AP)的加密金钥。
5. 选择 **确认** 以完成设定。
6. StoreJet Cloud将会完成设置并且在30秒后重新启动。

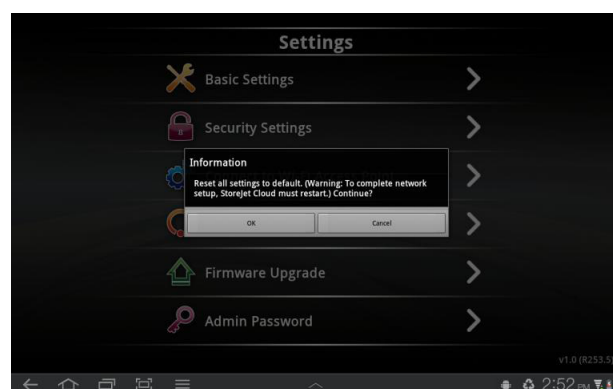
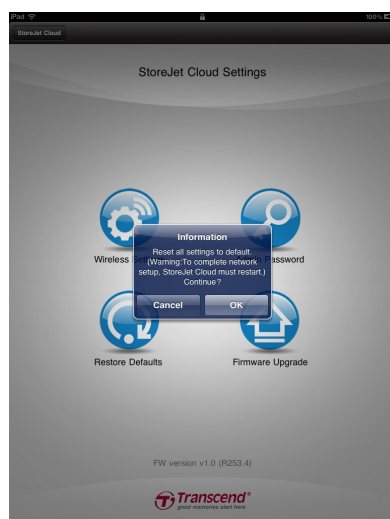


注意：设定进行中请勿关闭StoreJet Cloud。过程中的任何中断可能会导致装置设定失败或出现非预期的错误。

回复默认值

此项功能可以让您将StoreJet Cloud无线网络设定回复到出厂时的默认值。
此动作并不会将储存在StoreJet Cloud里的档案删除。

1. 在设定选单选择**回复默认值**。
2. 在确认窗口选择 **确认**。请稍待StoreJet Cloud的设定初始化。
3. 当设定已经重置, 点选 **确认** 回到主画面然后按 **重新联机** 以重新连接StoreJet Cloud。



StoreJet Cloud App回复默认值功能

韧体更新

此项功能可以让您的StoreJet Cloud 更新韧体到最新的版本。当新韧体释出时，请到www.transcend-info.com/downloads 下载最新韧体。

注意：建议在更新StoreJet Cloud韧体前先备份您的档案到其它装置，以避免数据的遗失。

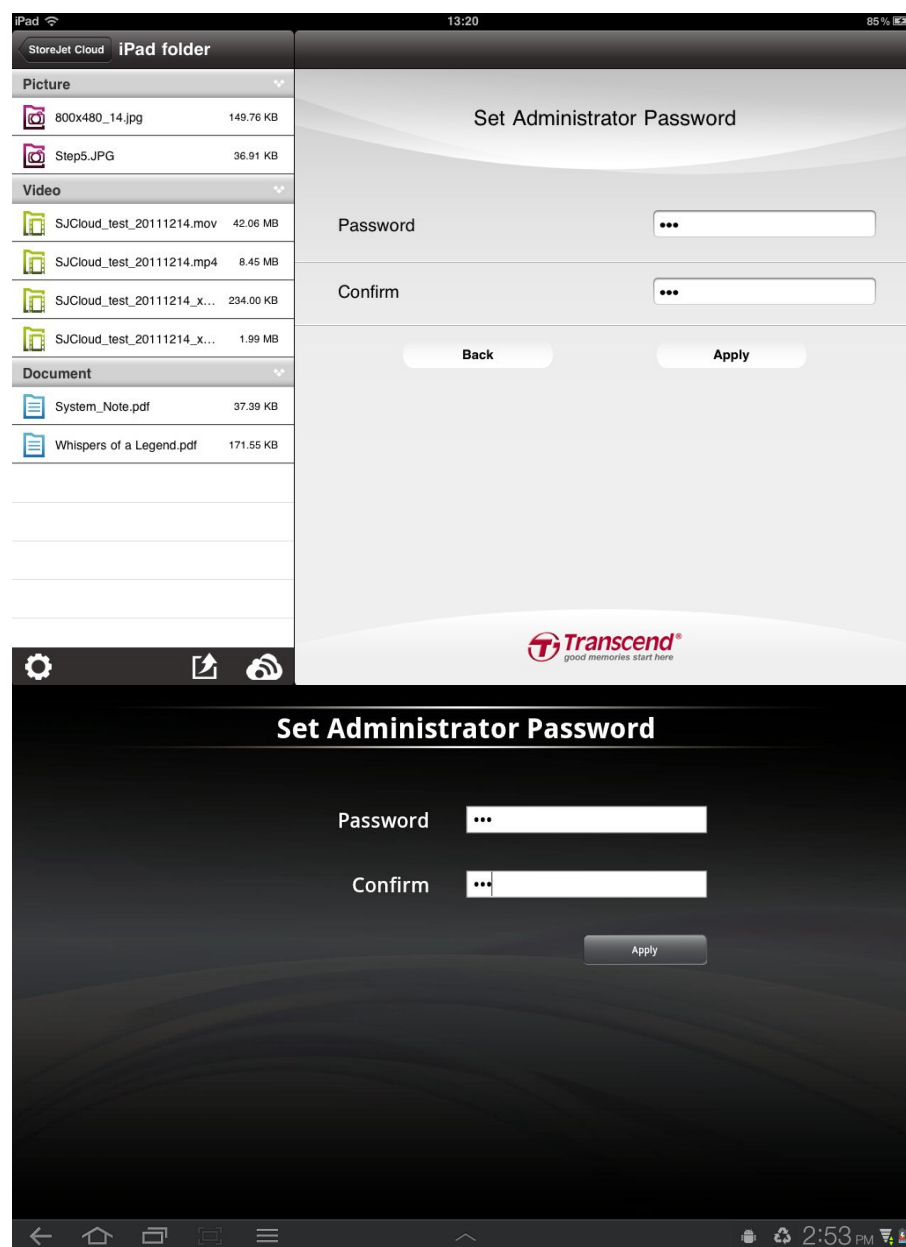
1. 使用电脑下载最新版本的韧体(.bin 档)，并且将 StoreJet Cloud 连接到您的电脑。
2. 将.bin 档案用电脑传输到 StoreJet Cloud 的根目录。
3. 从电脑上安全卸除 StoreJet Cloud 装置。
4. 开启 StoreJet Cloud 的电源开关，并启动您的 Android 装置无线网络与 StoreJet Cloud 联机。
5. 启动您 Android 装置上的 StoreJet Cloud App。
6. 点击数据夹目录右下的设定按钮图标，并点选**韧体更新**。
7. 点选 **确认** 以进行更新韧体动作。
8. StoreJet Cloud 更新韧体完毕后会自动重开机(约 180 秒，请耐心等待)。



注意：请勿中断韧体更新。过程中的任何中断可能会导致装置设定更新韧体失败或出现非预期的错误。

设定管理者密码

此功能允许您设定管理员密码，防止未经授权的使用者改变任何StoreJet Cloud的设定。



1. 从设定选单内选择**设定管理者密码**。
2. 输入一组新的管理员账户密码，并重新输入密码加以确认。
3. 点选 **确认** 储存密码并重新启动 StoreJet Cloud。

故障排除

1. 无法无线连接到 StoreJet Cloud.

- 确认 StoreJet Cloud 装置电源有开启，且 Wi-Fi LED 指示灯持续显示蓝色.
- 请确认您已经从 Android 装置的无线网络清单选择 StoreJet Cloud。如果您离开 StoreJet Cloud 的无线通讯范围，您的装置将与 StoreJet Cloud 失去通讯，而您必须再重新连上网络.
- 同一时间内，StoreJet Cloud 只能支持五个外部装置连接，如果您的 StoreJet Cloud 已经开启无线联机功能，但是您却无法连接，可能已经有五个外部装置已经连接到 StoreJet Cloud。因此，若您收到 Android 装置无法加入或连接的讯息，至少要有一个使用者离开 StoreJet Cloud 联机，您的装置才能连上 StoreJet Cloud.

2. 无法播放音乐/电影文件，或无法检视照片/文件.

- 请确认档案格式是 StoreJet Cloud 以及您的 Android 或其它无线装置所支持的格式.

3. 当我忘记管理员密码时，我该如何进入 StoreJet Cloud 作设定？

- 要重置(Reset)管理者密码为空白，并按 StoreJet Cloud 底部的重置(Reset)键 3~5 秒，将 StoreJet Cloud 回复默认值。在完成这些步骤的过程中，数据并不会从 StoreJet Cloud 中遗失.

产品规格

尺寸(长 x 宽 x 高):	99mm x 54mm x 16.5mm
重量:	90g
连接接口:	USB 2.0
网络接口:	Wi-Fi 802.11 b/g/n
电池:	Li-Polymer 锂聚合物
工作温度:	0°C(32°F) 到 55°C(131°F)
储存温度:	-10°C(14°F) 到 70°C(158°F)
安规认证:	CE, FCC, BSMI
质保期限:	两年有限质保

寻求更多协助

如果您在手册中无法找到关于您的问题的解答，并在使用StoreJet Cloud装置或App上有问题，请您到我们技术支持网站www.transcend-info.com/support.

FCC合规管理及咨询声明

This equipment has been tested and found to comply with the limits for a Class B digital device, pursuant to Part 15 of the FCC Rules. These limits are designed to provide reasonable protection against harmful interference in a residential installation. This equipment generates, uses, and can radiate radio frequency energy and if not installed and used in accordance with the instructions, may cause harmful interference to radio communications. However, there is no guarantee that interference will not occur in a particular installation. If this equipment does cause harmful interference to radio or television reception, which can be determined by turning the equipment off and on, the user is encouraged to try to correct the interference by one or more of the following measures:

此设备已通过测试，且符合 B 类设备的限制，根据 FCC 规则第 15 条，这些限制是为了提供住宅合理的保护，及防止干扰所设计的。本设备生产，使用，并能辐射无线电频率能量，如果未依指示安装和使用，可能对无线电通信造成有害干扰。然而，若在特定的安装下，并不能保证不会产生干扰。如果本设备确实造成有害干扰无线电或电视接收，可以自行决定是否将此设备开启或关闭，并鼓励使用者透过以下测量来尝试修正干扰：

- Reorient or relocate the receiving antenna.
- 重新调整或安置接收天线。
- Increase the separation between the equipment and receiver.
- 增加设备与接收器之间的距离。
- Connect the equipment into an outlet on a circuit different from that to which the receiver is connected.
- 将设备连接到接收器的电路插座上。
- Consult the dealer or an experienced radio/TV technician for help.
- 咨询经销商或有经验的无线电/电视技术人员。

This device complies with Part 15 of the FCC rules. Operation is subject to the following two conditions:

本设备符合 FCC 规则第 15 条，操作方式应符合以下两个条件：

1. this device may not cause harmful interference and
本装置可能不会造成有害干扰
2. this device must accept any interference received, including interference that may cause undesired operation of the device.
此设备必须能够接受任何收到的干扰，其中包含可能导致设备意外操作的干扰。

FCC RF Radiation Exposure Statement

FCC射频辐射暴露声明

For body worn operation, this device has been tested and meets FCC RF exposure guidelines that positions the EUT a minimum of 0.5 cm from the body
SAR information: 0.884W/kg (1g)

穿着指示，此设备已经测试并符合 FCC 射频暴露指引定位 EUT 的人体最低 0.5 厘米。特区信息：0.884W/kg (1G)

Caution: Any changes or modifications not expressly approved by the party

responsible for compliance could void the user's authority to operate this equipment.

注意：任何更改或修改未依明文规定，可能导致使用者丧失使用设备的权利。

Warning: A shielded-type power cord is required in order to meet FCC emission limits and also to prevent interference to the nearby radio and television reception. It is essential that only the supplied power cord be used. Use only shielded cables to connect I/O devices to this equipment.

警告：遮蔽型电源线可以满足FCC辐射限制，同时防止干扰附近的无线电和电视接收。但只能使用提供的电源线及遮蔽电缆连接I/O设备。

NCC警語

第十二條：經型式認證合格之低功率射頻電機，非經許可，公司、商號或使用者均不得擅自變更頻率、加大功 或變更通原計之特性及功能。

第十四條：低功率射頻電機之使用不得影響飛航安全及干擾合法通信；經發現有干擾現象時，應立即停用，並改善至無干擾時方得繼續使用。

前項合法通信，指依電信法規定作業之無線電通信。低功率射頻電機須忍受合法通信或工業、科學及醫療用電波輻射性電機設備之干擾。

Transcend Limited Warranty

This product is covered by a Two-year Limited Warranty. Should your product fail under normal use within two years from the original purchase date, Transcend will provide warranty service pursuant to the terms of the Transcend Warranty Policy. Proof of the original purchase date is required for warranty service. Transcend will inspect the product and in its sole discretion repair or replace it with a refurbished product or functional equivalent. Under special circumstances, Transcend may refund or credit the current value of the product at the time the warranty claim is made. The decision made by Transcend shall be final and binding upon you. Transcend may refuse to provide inspection, repair or replacement service for products that are out of warranty, and will charge fees if these services are provided for out-of-warranty products.

Limitations

Any software or digital content included with this product in disc, downloadable, or preloaded form, is not covered under this Warranty. This Warranty does not Apply to any Transcend product failure caused by accident, abuse, mishandling or improper usage (including use contrary to the product description or instructions, outside the scope of the product's intended use, or for tooling or testing purposes), alteration, abnormal mechanical or environmental conditions (including prolonged exposure to humidity), acts of nature, improper installation (including connection to incompatible equipment), or problems with electrical power (including undervoltage, overvoltage, or power supply instability). In addition, damage or alteration of warranty, quality or authenticity stickers, and/or product serial or electronic numbers, unauthorized repair or modification, or any physical damage to the product or evidence of opening or tampering with the product casing will also void this Warranty. This Warranty shall not apply to transferees of Transcend products and/or anyone who stands to profit from this Warranty without Transcend's prior written authorization. This Warranty only Applies to the product itself, and excludes integrated LCD panels, rechargeable batteries, and all product accessories (such as card adapters, cables, earphones, power adapters, and remote controls).

Transcend Warranty Policy

Please visit www.transcend-info.com/warranty to view the Transcend Warranty Policy. By using the product, you agree that you accept the terms of the Transcend Warranty Policy, which may be amended from time to time.

Online registration

To expedite warranty service, please access www.transcend-info.com/register to register your Transcend product within 30 days of the purchase date.

GNU通用公共授權條款 (GPL) 公告

用於本產品之韌體及/或軟體可能包括依據GPL條款取得授權之第三方著作權軟體（下稱『GPL軟體』）。依據該GPL，在允許情況下，您可以：(1) 免費下載該GPL軟體之原始碼或者於購買本產品後三年內聯繫客戶服務部門於支付相關成本費用後取得該GPL軟體原始碼之光碟拷貝；(2) 於遵守GPL條款之當下或任何更新版本之條件下複製、再散布及/或修改該GPL軟體，GPL條款可於<http://www.gnu.org/licenses/gpl.html>取得。該GPL軟體之取得並不包含任何保證，即使是關於可產品性或符合特定目的之隱含保證。您應自行承擔有關該GPL軟體之品質或效能上的相關風險，創見並無義務提供該GPL軟體之支援。

使用者授權合約(EULA)

軟體授權條款

1. **一般規定** 凡由創見資訊股份有限公司（以下簡稱「創見」）提供、或因原始購買創見產品（以下簡稱「產品」）時其上已安裝或另行提供之軟體及/或韌體（以下簡稱「授權軟體」），創見願依據本使用者授權合約（以下簡稱「本合約」）授予前述被提供人以及原始購買人（以下統稱「用戶」）下列權利，惟用戶須接受本合約全部條款。請詳閱下列條款。授權軟體一經安裝或使用，即代表用戶接受本合約之條款。如不同意本合約條款，請勿安裝或使用授權軟體。

2. **有限軟體授權** 創見授予用戶非專屬、不可移轉、不可散布、不可讓與以及不可再授權之個人權利，用戶得依本合約安裝及使用授權軟體。

3. **智慧財產權** 於創見與用戶之間，授權軟體之版權及所有其他智慧財產權，均為創見或其授權人之財產。創見保留本合約未明示授予之一切權利。

4. **授權限制** 用戶不得或授權或允許任何第三方：(a)將授權軟體用於與產品無關之用途；(b)授權、散佈、出租、租用、移轉、讓與或出售授權軟體，或在任何商業或服務環境中使用授權軟體；(c)進行還原工程、解譯，或嘗試擷取原始碼或與授權軟體相關的任何營業祕密，除非（且只限於）此類活動為相關法律所明確允許而不受此限制；(d)改寫、修改、變更、翻譯或製作授權軟體之任何衍生產品；(e)移除、變更或遮蔽本產品上的任何版權聲明或其他所有權聲明；或(f)規避或試圖規避創見為控制存取產品或授權軟體之元件、特色或功能所採取的任何方法或措施。

5. **複製** 用戶不得複製授權軟體，但為自行備份之需，得複製授權軟體之任何獨立軟體元件，惟複製以一件為限。

6. **開放原始碼軟體** 授權軟體可能包含依以下授權條款授權予創見之開放原始碼元件（以下稱「開放原始碼元件」）：

(a) GNU General Public License (GPL)，其授權條款目前可在以下網址取得：

<http://www.gnu.org/licenses/gpl.html>；

(b) GNU Lesser General Public License (LGPL)，其授權條款目前可在以下網址取得：

<http://www.gnu.org/copyleft/lesser.html>；及/或

(c) Code Project Open License (CPOPL)，其授權條款目前可在以下網址取得：

<http://www.codeproject.com/info/cpol10.aspx>。

若用戶因使用以上開放原始碼所需而使本合約與以上授權條款產生衝突時，該開放原始碼元件之授權條款將優先適用，且於此情形下，用戶同意就該開放原始碼元件之使用受該授權條款所規範。

7. **免責聲明** 創見就授權軟體、產品、服務以及授權軟體中含有之相關圖形的適用性、可靠度、可取得性、時效性、無病毒或其他有害內容、以及資訊之正確性等，均不為任何保證或陳述。所有此等資訊、授權軟體、產品、服務以及相關圖形均為「現況」提供且不包含任何形式之保證。創見在此排除所有與此資訊、授權軟體、產品、服務及相關圖形等等有關之所有明示或默示之保證與條件，包括適銷性、適用於特定目的、具純熟專門技術、所有權以及不侵犯他人權利等等。在任何情況下，創見對於因授權軟體之使用、效能或正確性，以及延遲或無法使用授權軟體所直接或間接導致之直接、間接、懲罰性、附帶、特殊、衍生損害、無法使用、資料遺失或利益損失或任何其他損害，即使知道發生該等損失的可能性，創見均不負任何責任。

8. **責任限制** 不論任何情形，創見對客戶之賠償責任以用戶最初購買產品所實際支付之總額為上限。前述免責聲明以及責任限制係以法律所允許的最大範圍加以適用。某些管轄地不允許附帶或衍生損害之排除或限制，因此前述之排除及限制可能不予適用。

9. **終止** 用戶如違反本合約賦予之任何義務，創見除採取其他救濟措施外，得立即終止本合約。

10. 其他規定 (a)本合約構成創見與用戶間針對合約標的事項達成之完整合意，一切修改皆須以書面為之，並經創見授權主管簽署。(b)除相關法律另有明定外，本合約受中華民國法律規範，並排除其涉外民事法律適用法之適用。(c)若本合約條款任何部分經認定無效或無法執行，其餘部分仍具有完整效力。(d)任一方放棄本合約任何條款之違約請求權，或違反任何條款，不得視為日後亦放棄該等權利或違反該等條款。(e)創見得無條件轉讓本合約規定之權利。(f)本授約對於雙方繼受人及受讓人均具有約束力，並應符合其利益。