

Инструкция пользователя

StoreJet Cloud



(Версия 1.2)

 **Transcend**[®]
good memories start here

Оглавление

Введение.....	4
Комплект поставки	4
Особенности.....	5
Системные требования.....	5
Знакомство с StoreJet Cloud	6
Зарядка аккумулятора	7
Состояние аккумулятора во время работы.....	7
Подключение к компьютеру.....	8
Отключение от компьютера	10
Установка приложения Android StoreJet Cloud.....	11
Подключение к StoreJet Cloud с Android-устройства	13
Подключение к StoreJet Cloud с других устройств.....	15
Использование приложения Android StoreJet Cloud.....	16
Просмотр изображений	17
Просмотр документов.....	18
Воспроизведение музыки	19
Воспроизведение видео	20
Делайте фотографии и снимайте	21
Загрузка файлов на SD-карту вашего устройства с Android.....	22
Удаление файлов с StoreJet Cloud.....	22
Отправка файлов с StoreJet Cloud по электронной почте	23
Переключение между облачным/локальным режимом.....	24
Установка приложения iOS StoreJet Cloud.....	25
Подключение к StoreJet Cloud с iOS-устройства	26
Подключение к StoreJet Cloud с других устройств.....	27
Использование приложения StoreJet Cloud	28
Просмотр содержимого папок.....	28
Просмотр изображений.....	29
Просмотр документов	31
Воспроизведение музыки	33
Воспроизведение видео.....	34
Съемка новых фотографий или загрузка имеющихся на StoreJet Cloud	36
Съемка новых фотографий	36
Выбор имеющихся изображений	37
Загрузка файлов на iOS-устройство	39
Загрузка в папку приложения.....	39
Загрузка в каталог фотографий (доступно только для изображений)	39
Удаление файлов с StoreJet Cloud.....	40
Отправка файлов с StoreJet Cloud по электронной почте	40
Переключение между облачным/локальным режимом.....	41
Настройки StoreJet Cloud	42
Основные настройки беспроводной сети	44
Параметры безопасности	45
Настройка WEP	46
Настройка WPA	47
Настройка WPA2	48
Настройка WPA2-Mixed.....	49
Подключение к точке доступа Wi-Fi (Режим Моста).....	50
Восстановить настройки по умолчанию (Вернуться к заводским настройкам)	51
Обновление прошивки	52
Установка пароля администратора.....	53
Поиск и устранение неисправностей	54
Спецификации	55

Дополнительная помощь	55
Соответствие требованиям FCC.....	56
Ограниченная гарантия Transcend.....	58
GNU General Public License (“GPL”) Disclosure	59
End-User License Agreement (EULA).....	59

Введение

Поздравляем вас с приобретением Transcend StoreJet Cloud – портативного накопителя, предназначенного для беспроводной передачи данных на Android phone/tablet, iPad, iPhone, iPod Touch и другие устройства, которые поддерживают Wi-Fi. Благодаря использованию бесплатно загружаемого приложения, разработанного для использования с устройствами Android/Apple iOS, StoreJet Cloud может организовать доступ к вашим фотографиям, музыке, видеороликам и документам. StoreJet Cloud может работать с 5 устройствами одновременно, что позволяет просто и удобно делиться цифровыми данными с друзьями и родственниками. Кроме того, встроенный аккумулятор обеспечивает до 6 часов автономной работы в режиме трансляции видео. Это руководство пользователя предоставит пошаговые инструкции и советы, которые позволят максимально эффективно использовать ваше новое устройство. Пожалуйста, прочитайте его внимательно перед использованием StoreJet Cloud.

Комплект поставки

StoreJet Cloud



**Краткое руководство
пользователя**



Чехол



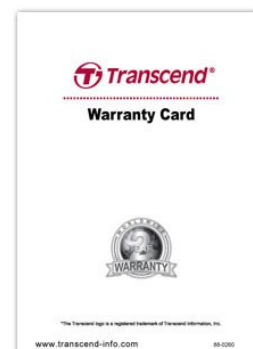
Штекер для розетки



USB-кабель



Гарантийный талон



Особенности

- Просмотр изображений (JPEG, JPG, BMP, PNG)
- Просмотр документов (PDF, TXT, DOC, PPT, XLS)
- Воспроизведение музыки (MP3, WAV)
- Воспроизведение видео (AVI, MOV, MP4, M4V)
- Wi-Fi шифрование с помощью WEP/WPA/WPA2/WPA2-Mixed
- Передача различных данных на 5 устройств одновременно
- Поддержка iOS, Android, Windows и Mac OSX
- Специальное приложение для Android/iOS-устройств
- Съёмка новых фотографий или загрузка имеющихся на StoreJet Cloud
- 32/64/128 Гб памяти
- Литиевая батарея, обеспечивающая до 6 часов трансляции видео и 8 часов в режиме ожидания
- Возможность делиться изображениями/музыкой/видео/документами в беспроводном режиме
- Поддержка USB 2.0 для подключения к компьютеру и быстрой передачи данных
- Передача файлов в виде вложений по электронной почте
- Поддержка многочисленных форматов файлов
- Малые размеры и вес

Системные требования

Требования к операционной системе для загрузки файлов с компьютера на StoreJet Cloud:

- Microsoft Windows® XP
- Microsoft Windows Vista®
- Microsoft Windows® 7
- Microsoft Windows® 8/ 8.1
- Mac® OSX 10.5 или старше
- Linux® Kernel 2.4 или старше

Требования к iOS-устройству для запуска приложения StoreJet Cloud App: iPhone (3GS, 4, 4S, 5, 5S/5C с iOS4.0+), iPod Touch (4/5 поколения), iPad и iPad mini.

Apple, iPhone, iPad, iPadmini и iPod Touch являются торговыми марками Apple Inc. App Store является товарным знаком Apple Inc.

Для использования StoreJet Cloud App требуется устройство с операционной системой Android версии 2.1 или старше.

Знакомство с StoreJet Cloud



Кнопка включения:	Переведите в положение ON для беспроводного подключения (в этом режиме возможна зарядка). Выберите OFF для загрузки данных на устройство
Индикатор сигнала Wi-Fi:	Отображает состояния беспроводного подключения: <ul style="list-style-type: none"> - Горит зеленым = режим ожидания - Горит синим = возможно подключение по Wi-Fi - Мигает синим = активность в беспроводном режиме
Индикатор питания:	Во время зарядки: - горит оранжевым = заряжается - не горит = зарядка завершена Во время работы: - не горит = нормальная работа - мигает красным = осталось 25% заряда - горит красным = осталось 20% заряда
Порт Mini USB:	Подключение к компьютеру для быстрой передачи Данных. Также используется для зарядки от компьютера или электрической розетки.
Кнопка сброса:	Нажмите и удерживайте в течение 3-5 секунд для возврата к заводским настройкам. Данные, хранящиеся на StoreJet Cloud, не будут потеряны.

Зарядка аккумулятора

Присоедините маленький штекер кабеля к порту Mini USB в нижней части StoreJet Cloud и подключите другой конец с штекеру для розетки. Внутренний литий-полимерный аккумулятор StoreJet Cloud автоматически начнет заряжаться, при этом загорится оранжевый светодиод. Светодиод погаснет, когда аккумулятор будет полностью заряжен. (StoreJet Cloud также может заряжаться, будучи подключенным к порту USB вашего компьютера или ноутбука).



Состояние аккумулятора во время работы

StoreJet Cloud может работать до 6 часов на одной зарядке в режиме непрерывного воспроизведения. Максимальное время воспроизведения зависит от того, сколько устройств подключено одновременно. Индикатор питания также показывает состояние аккумулятора:

Не горит – осталось 25-100% заряда аккумулятора.



Мигает красный - осталось 25% заряда аккумулятора; когда остается меньше 20%, красный светодиод горит постоянно. Если вы используете приложение для iOS-устройств, при малом заряде батареи появляется всплывающее уведомление.

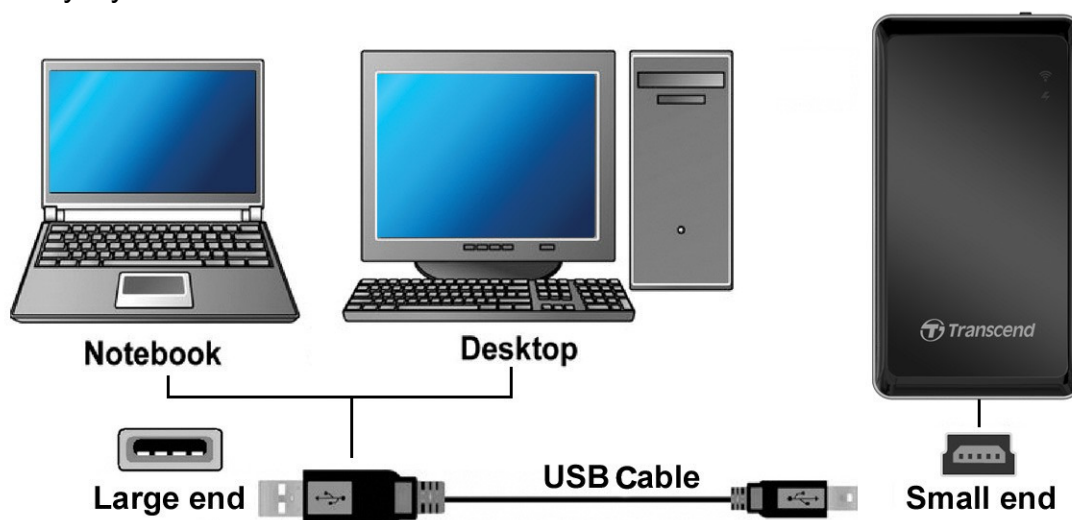


Подключение к компьютеру

Передача данных на StoreJet Cloud

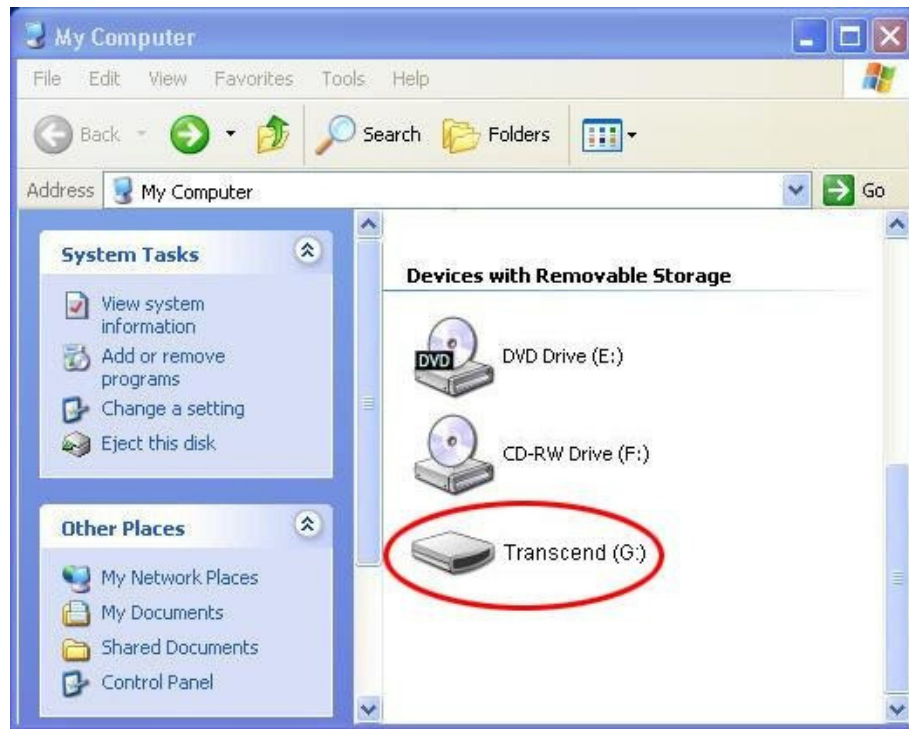
При подключении к компьютеру StoreJet Cloud отображается в системе как обычный жесткий диск. Это означает, что на нем можно хранить любые файлы, но сможет передавать только те форматы, которые поддерживаются StoreJet Cloud и вашим устройством.

1. Присоедините маленький штекер кабеля к порту Mini USB в нижней части StoreJet Cloud, а большой штекер подключите к USB-порту вашего компьютера или ноутбука.



Large end = большой штекер
Small end = маленький штекер
USB cable = USB кабель
Notebook = ноутбук
Desktop = компьютер

2. Подключенный к компьютеру StoreJet Cloud может работать в двух режимах в зависимости от положения кнопки включения.
 - **Питание выключено (передача данных по USB):** Для передачи данных во внутреннюю память StoreJet Cloud или на компьютер. В этом режиме идет зарядка аккумулятора, но беспроводное подключение невозможно.
 - **Питание включено (зарядка через USB и беспроводная передача данных):** Для зарядки аккумулятора. Передача данных между компьютером и StoreJet Cloud невозможно, но работает беспроводной режим.
3. Если вы используете Windows®, “Transcend” с новым именем логического диска появится в окне **Мой компьютер**. У пользователей Mac® диск “Transcend” появится на рабочем столе.



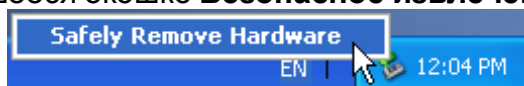
*Внимание: Диск G: указан для примера – на вашем компьютере может быть другое имя диска

4. Рекомендуем создать собственные папки (например, «Фильмы», «Картинки», «Книги» и так далее) на диске StoreJet Cloud.
5. Для передачи изображений, видео, документов и музыки просто перетащите их с вашего компьютера в нужную папку. Приложение StoreJet Cloud будет отображать содержимое папок для быстрого поиска и выбора.

Отключение от компьютера

Отключение StoreJet Cloud в Windows® 8/8.17/Vista/XP

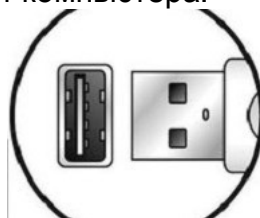
1. Нажмите на значок в системном трее.
2. Нажмите на появившееся окошко **Безопасное извлечение устройства**.



3. Появится окошко со статусом «Теперь устройство «Запоминающее устройство для USB может быть безопасно извлечено из компьютера».



4. Отсоедините StoreJet Cloud от компьютера.



Отключение StoreJet Cloud в Mac® OSX10.5 (или старше)

1. Перетащите соответствующую StoreJet Cloud иконку в корзину.
2. Отсоедините StoreJet от порта USB.



Отключение StoreJet Cloud в Linux® Kernel 2.4 (или старше)

1. Выполните команду `umount /mnt /StoreJet Cloud` для отключения устройства.
2. Отсоедините StoreJet от порта USB.

Установка приложения Android StoreJet Cloud

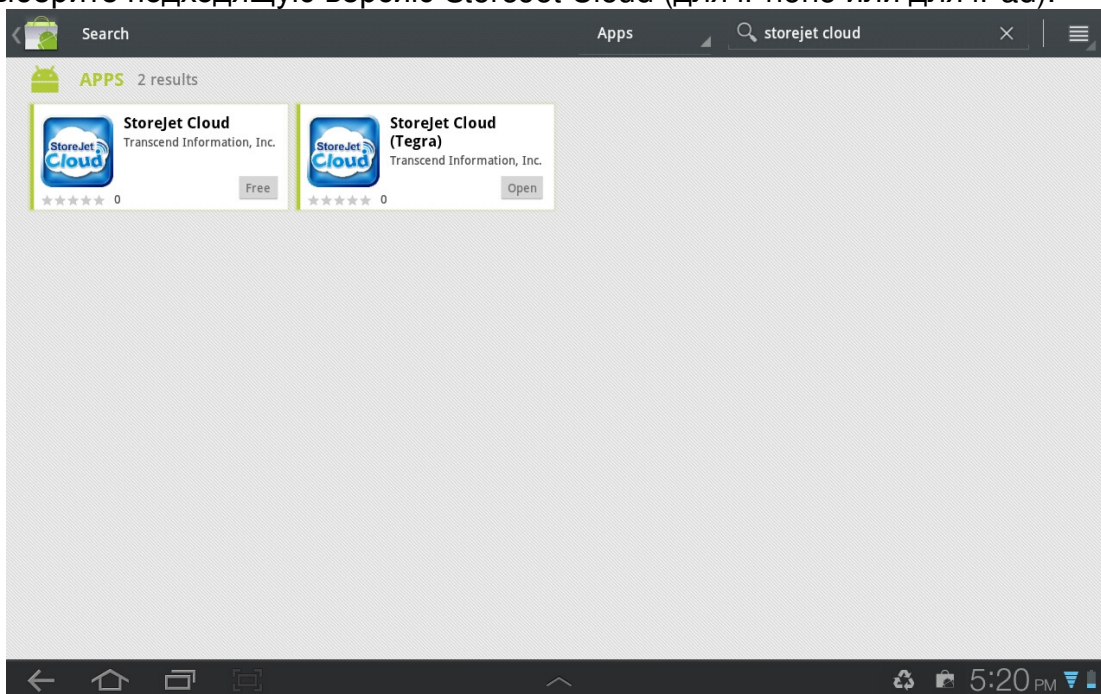
Разработанное специально для Android-устройств бесплатное приложение позволяет легко и удобно получить доступ к данным, хранящимся на StoreJet Cloud. Приложение работает с различными типами файлов и дает возможность удобного просмотра документов, изображений, музыки и фильмов. Приложение также позволяет отправлять файлы с StoreJet Cloud по электронной почте, скачивать их на Android-устройства и настраивать параметры беспроводного соединения.

Установка приложения на Android-устройство:

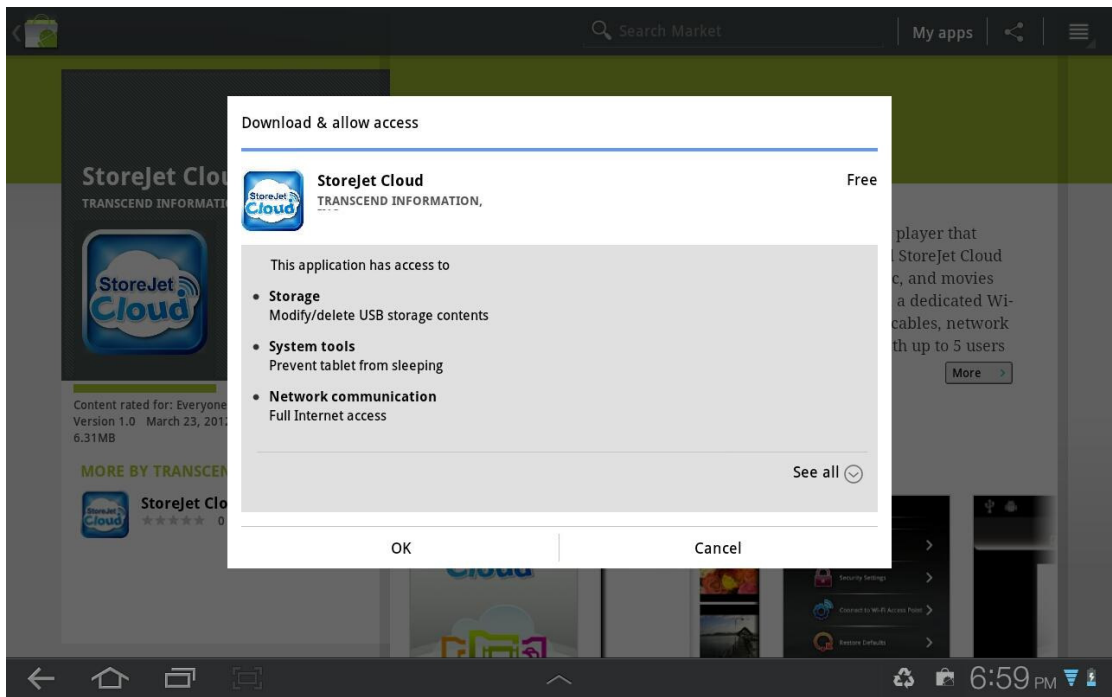
1. На устройстве с Android откройте Google Play (пользователи Kindle Fire, пожалуйста, используйте Amazon Appstore) и найдите в поиске программу StoreJet Cloud App.



2. Выберите подходящую версию StoreJet Cloud (для iPhone или для iPad).



3. Нажмите кнопку загрузить (**FREE**) для начала загрузки.
4. Нажмите **OK**.

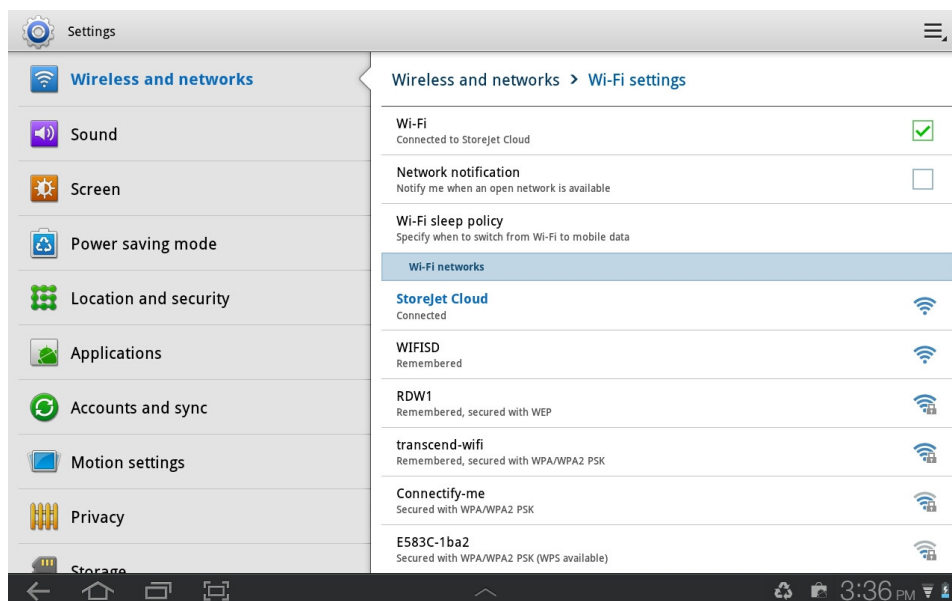


После установки значок приложения появится на рабочем столе Android-устройства. Чтобы научиться использовать приложение, читайте соответствующую главу по подключению к StoreJet Cloud.

Подключение к StoreJet Cloud с Android-устройства

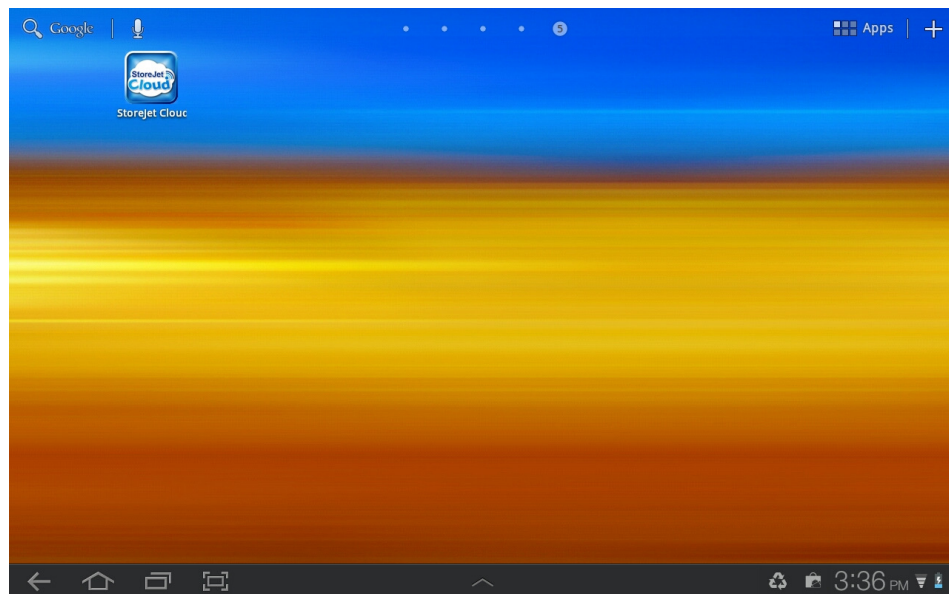
Для беспроводного доступа к данным с Android-устройства вы должны подключиться к выделенной сети StoreJet Cloud.

1. Нажмите кнопку включения StoreJet Cloud (**ON**) и подождите несколько секунд пока индикатор сигнала Wi-Fi не поменяет цвет с зеленого на синий.
2. На вашем устройстве с Android откройте **Настройки**, затем **Беспроводные сети**.
3. В пункте меню **Сети Wi-Fi** выберите сеть **StoreJet Cloud** (чтобы изменить выбранный по умолчанию идентификатор сети (SSID) и включить аутентификацию с помощью пароля, ознакомьтесь с разделом **Настройка StoreJet Cloud**).



Выберите Wi-Fi сеть StoreJet Cloud

4. На успешность подключения указывает иконка Wi-Fi в строке состояния.
5. Нажмите кнопку «Домой» на вашем устройстве с Android. Для запуска приложения надо нажать иконку **StoreJet Cloud**.



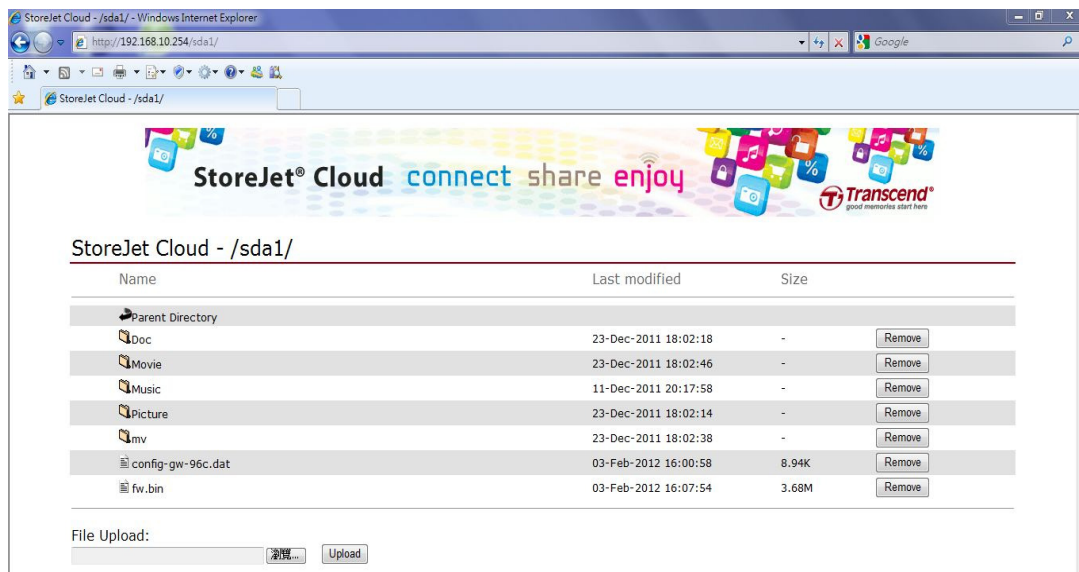
Откройте страницу **Приложения** на вашем устройстве с Android

Примечание: чтобы подключиться к StoreJet Cloud и сети Интернет одновременно, вы должны настроить StoreJet Cloud App для подсоединения к точке доступа Wi-Fi. Ознакомьтесь с разделом **Подключение к точке доступа Wi-Fi (Режим Моста)** для получения подробных инструкций.

Подключение к StoreJet Cloud с других устройств

Для доступа к данным с вашего ноутбука, смартфона или планшета вы должны подключиться к выделенной сети StoreJet Cloud.

1. Нажмите кнопку включения StoreJet Cloud (**ON**) и подождите несколько секунд пока индикатор сигнала Wi-Fi не поменяет цвет с зеленого на синий.
2. В настройках беспроводного подключения вашего устройства выберите подключение к StoreJet Cloud.
3. После подключения запустите браузер и введите “192.168.10.254” или “storejet-cloud” в адресную строку.
4. Вы увидите все содержимое корневого каталога StoreJet Cloud.



Доступ к данным

- Выберите в корневом каталоге папку, в которой находится нужный файл. Выберите файл для просмотра или загрузки.

Загрузка файлов

1. Откройте нужную папку и нажмите **Выбрать файл** (внизу)
2. Выберите файл на вашем устройстве
3. Нажмите Загрузить (**Upload**) для загрузки файла на StoreJet Cloud

Удаление файлов

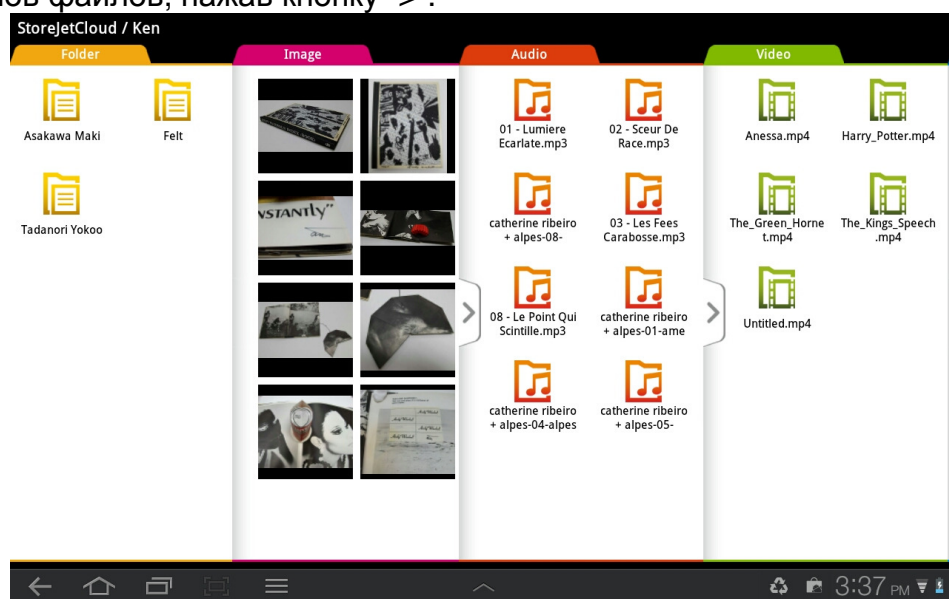
- Нажмите кнопку **Удалить (Remove)** для удаления файлов с StoreJet Cloud

Использование приложения Android StoreJet Cloud

Когда между Android-устройством и StoreJet Cloud установлено беспроводное соединение, вы можете просматривать содержимое с помощью приложения StoreJet Cloud. В следующих разделах приведены инструкции, как просматривать и воспроизводить содержимое.

Просмотр содержимого папок

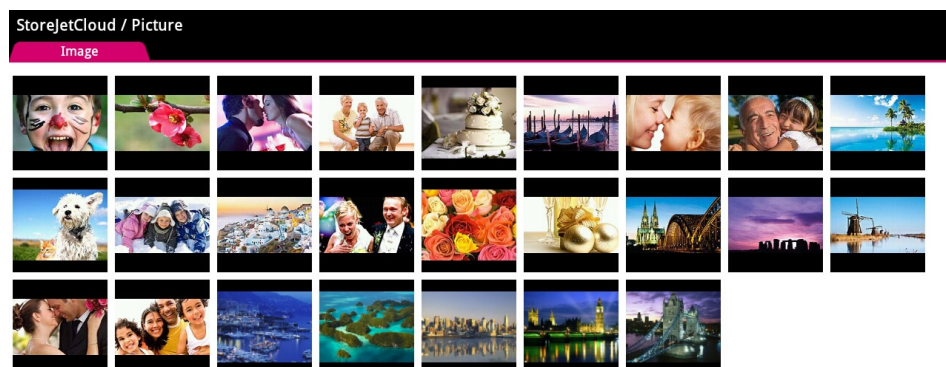
Стартовый экран приложения StoreJet Cloud автоматически отображает данные в той же структуре папок, в какой они были загружены на StoreJet Cloud с компьютера. Список «Все категории» показывает сколько файлов записано в память StoreJet Cloud. Если вы хотите просмотреть файлы в определённой категории, откройте список типов файлов, нажав кнопку “>”.



Стартовый экран приложения StoreJet Cloud

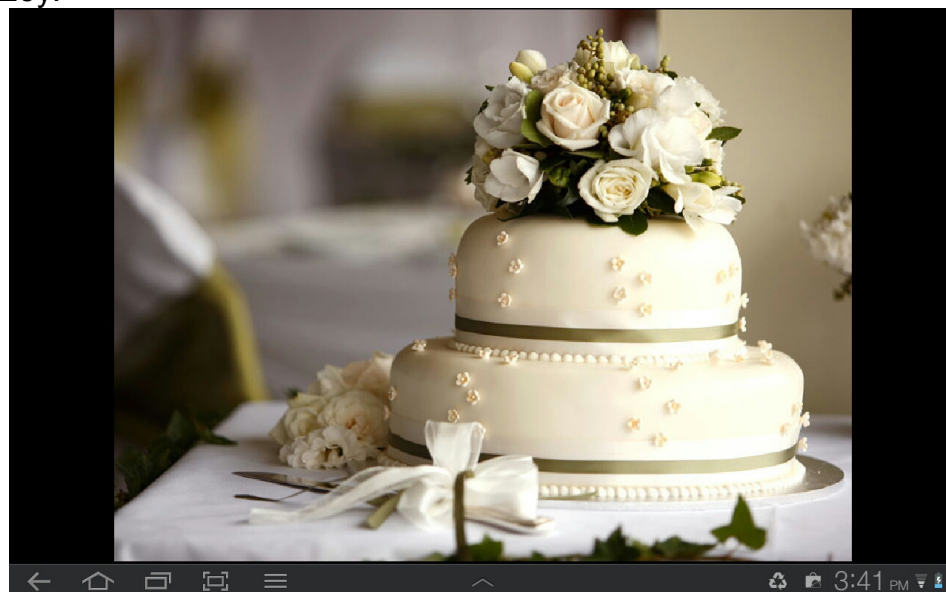
Просмотр изображений

1. На стартовом экране приложения StoreJet Cloud App выберите корневой каталог, в котором находится нужное изображение.
2. Выберите нужную фотографию для отображения.



Просмотр изображений в приложении StoreJet Cloud

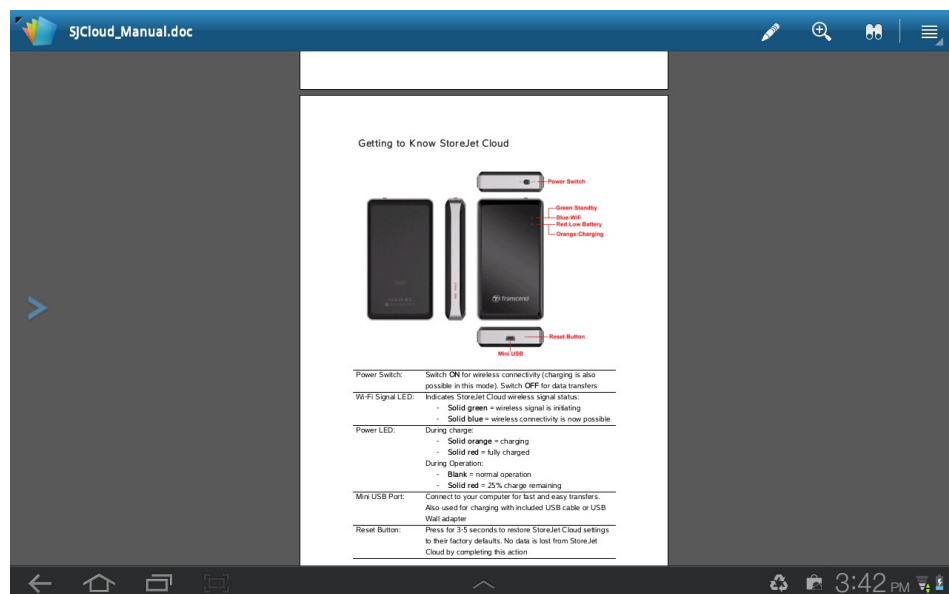
3. Движением пальца по экрану вы можете просматривать изображения в режиме слайд-шоу.



4. Нажмите кнопку назад (←), чтобы вернуться к списку файлов.

Просмотр документов

1. На стартовом экране приложения StoreJet Cloud App выберите корневой каталог, в котором находится нужный документ.
2. Выберите нужный документ для отображения.



Просмотр документов в приложении StoreJet Cloud

3. Движением пальца по экрану вы можете листать страницы документа.
4. Нажмите кнопку назад (←), чтобы вернуться к списку файлов.

Воспроизведение музыки

1. На стартовом экране приложения StoreJet Cloud App выберите корневой каталог, в котором находится нужный аудиофайл.
2. Выберите файл, который вы хотите прослушать.



Аудиоплеер приложения StoreJet Cloud

Управление аудиоплеером:

- | | | | |
|-----------------------------------|---|---|--|
| Пауза | - |  | Нажмите значок Пауза |
| Воспроизведение предыдущего трека | - |  | Нажмите значок Предыдущий |
| Воспроизведение следующего трека | - |  | Нажмите значок Следующий Next |
| Регулировка громкости | - | | Передвиньте ползунок в нижней части экрана |
| Быстрая перемотка вперед / Назад | - | | Передвиньте ползунок в верхней части экрана |
| Случайный режим | - |  | Нажмите для переключения между режимами Обычный / Случайный выбор песни |
| Режим проигрывания | - |  | Нажмите для переключения между режимами Обычный / Повтор одного трека / Повторить все |

Воспроизведение видео

1. На стартовом экране приложения StoreJet Cloud App выберите корневой каталог, в котором находится нужный видеофайл.
2. Выберите файл, который вы хотите прослушать.



Видеоплеер приложения StoreJet Cloud

Управление видеоплеером:

Пауза

-



Нажмите значок **Пауза**

Воспроизведение предыдущего видео

-



Нажмите значок **Предыдущий**

Воспроизведение следующего видео

-



Нажмите значок **Следующий Next**

Регулировка громкости

-



Передвиньте ползунок в нижней части экрана

Быстрая перемотка вперед / Назад

-



Передвиньте ползунок в верхней части экрана

Показать / Скрыть панель управления

-



Нажмите на дисплей Android-устройства для переключения между режимами

Вернуться в каталог

-



Нажмите кнопку Готово (←)

Делайте фотографии и снимайте

Приложение StoreJet Cloud App позволяет использовать Android-устройство для записи новых фото на StoreJet Cloud.

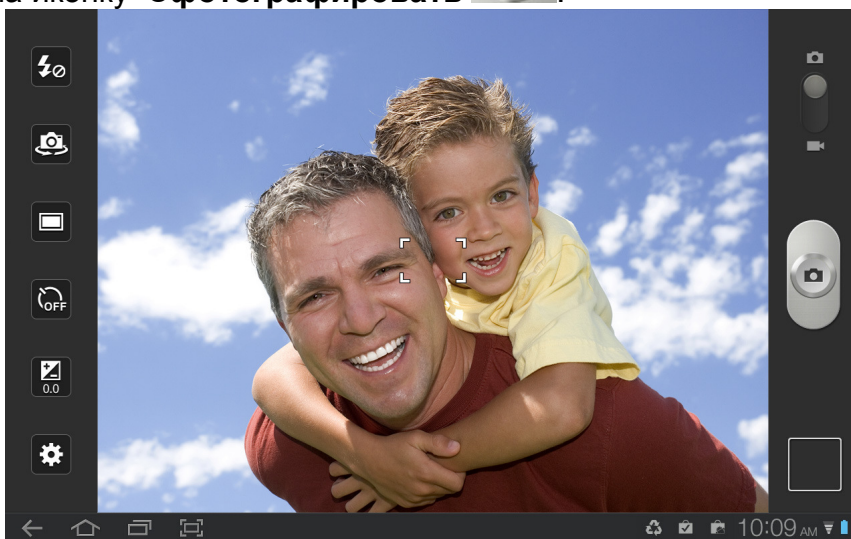
Внимание: данная функция использует установленное по умолчанию приложение для камеры вашего Android-устройства. Программы сторонних разработчиков не поддерживаются.

1. Нажмите **Сфотографировать**, чтобы перейти в режим камеры.



Иконка, которая находится внизу списка папок, позволяет переключаться между фронтальной и задней камерами (количество функций камеры зависит от особенностей вашего Android-устройства).

2. Нажмите на иконку **Сфотографировать**



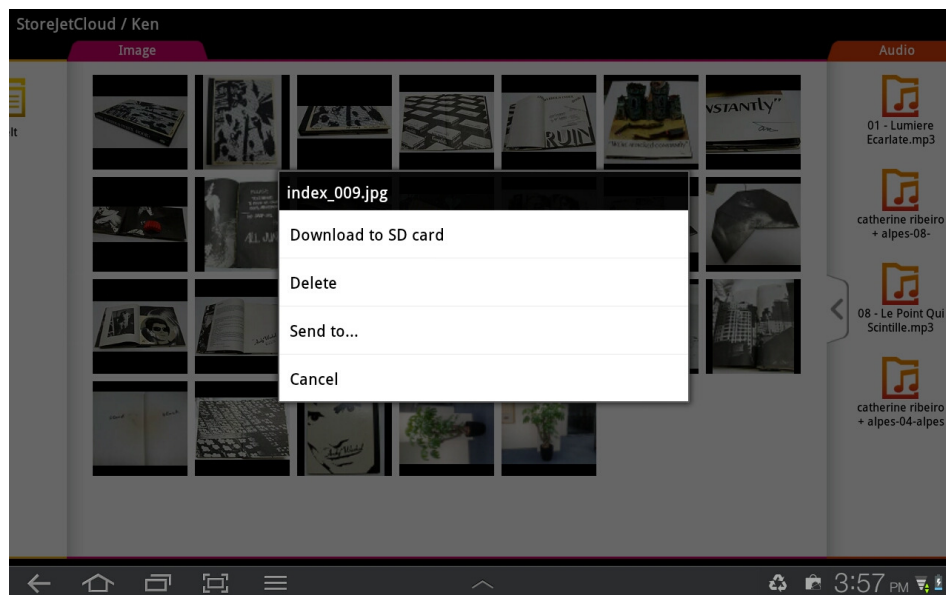
3. На экране появится снятое изображение. Нажмите **Использовать Save** для загрузки на StoreJet Cloud.



Загрузка файлов на SD-карту вашего устройства с Android

StoreJet Cloud позволяет загружать файлы в приложение, на SD-карту-устройство, а также удалять файлы и отправлять их по электронной почте с StoreJet Cloud.

1. Нажмите на файл и не отпускайте, пока не появится всплывающее меню.
2. Нажмите **Загрузить на SD-карту**, чтобы передать файлы со StoreJet Cloud на SD-карту.



Функциональное меню приложения StoreJet Cloud (Облачный Режим)

Удаление файлов с StoreJet Cloud

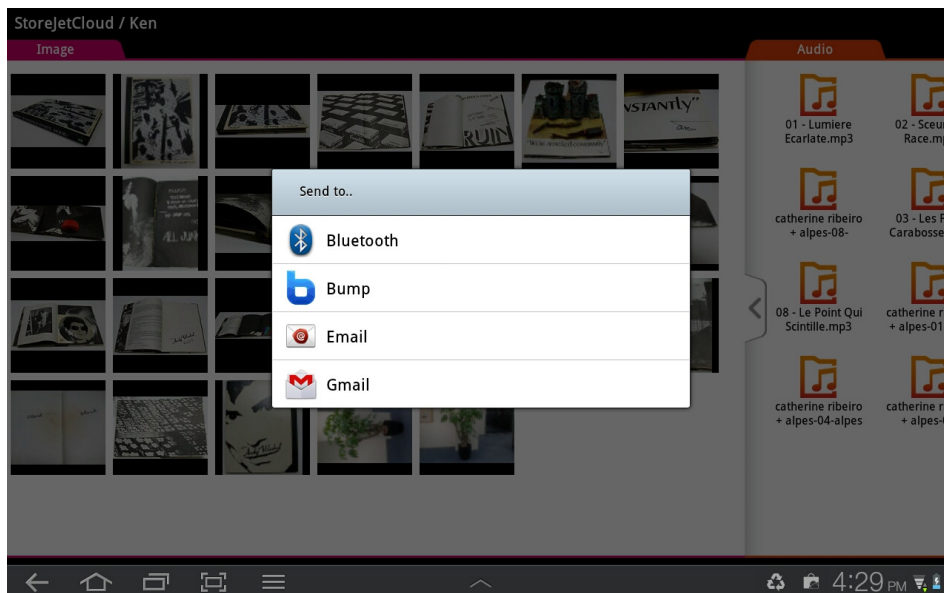
Эта функция позволит вам удалять файлы с StoreJet Cloud с использованием приложения:

1. Нажмите на файл, который вы хотите удалить, и не отпускайте до появления всплывающего меню.
2. Нажмите **Удалить (Delete)** для удаления файла с StoreJet Cloud.

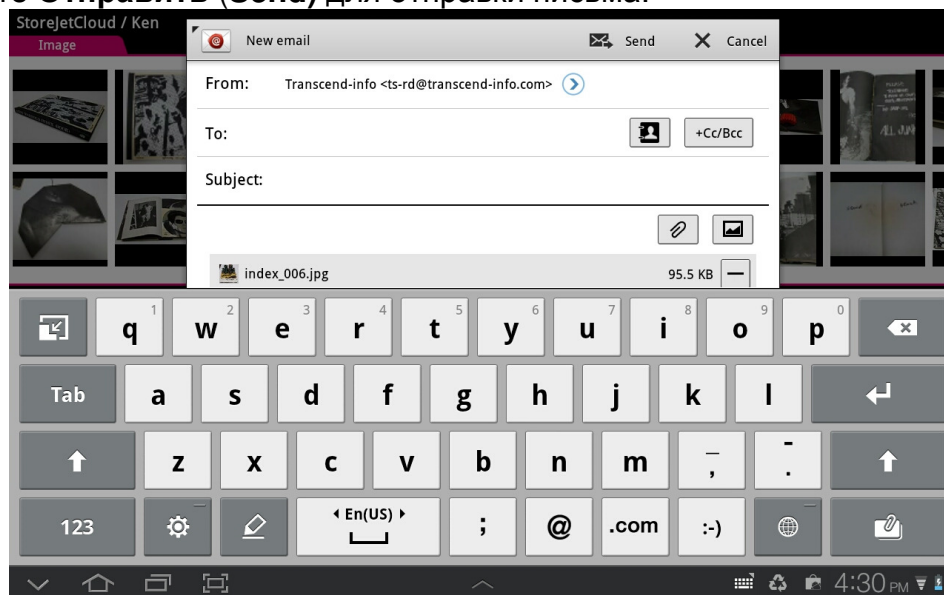
Отправка файлов с StoreJet Cloud по электронной почте

Эта функция позволит вам отправлять файлы с StoreJet Cloud по электронной почте:

1. Нажмите на файл, который вы хотите отправить по электронной почте, и не отпускайте до появления всплывающего меню.
2. Нажмите **Отправить на...**, чтобы открыть на Android-устройстве опцию передачи по Bluetooth/Email/Gmail.



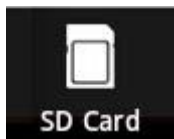
3. Выбранный файл будет автоматически прикреплен к письму в виде вложения.
4. Укажите адрес получателя, тему письма и введите текст сообщения (по желанию).
5. Нажмите **Отправить (Send)** для отправки письма.



Присоединенный к письму файл в приложении StoreJet Cloud

Переключение между облачным/локальным режимом

Нажмите кнопку МЕНЮ, чтобы переключиться между SD-картой и StoreJet Cloud. Любые файлы, загружаемые на Android-устройство с помощью функции **Загрузить на SD-карту (Download to SD Card)**, хранятся в локальных каталогах.

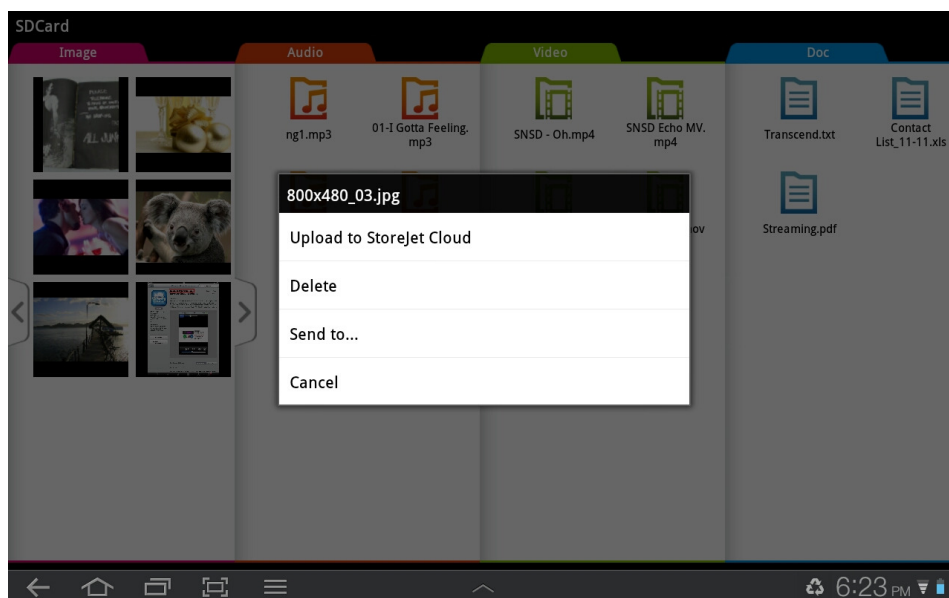


Нажмите для просмотра локальных каталогов



Нажмите для просмотра облачных каталогов

Функции приложения позволяют вам загружать файлы из **локального режима (SD Card Mode)** на StoreJet Cloud, а также удалять их и отправлять по электронной почте из приложения теми же способами, которые были описаны в предыдущих трех главах.



Функциональное меню приложения StoreJet Cloud (Локальный Режим)

Установка приложения iOS StoreJet Cloud

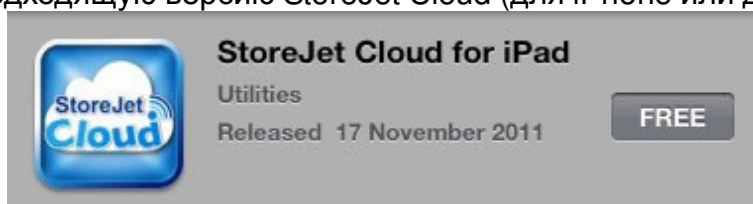
Разработанное специально для iOS-устройств бесплатное приложение позволяет легко и удобно получить доступ к данным, хранящимся на StoreJet Cloud. Приложение работает с различными типами файлов и дает возможность удобного просмотра документов, изображений, музыки и фильмов. Приложение также позволяет отправлять файлы с StoreJet Cloud по электронной почте, скачивать их на iOS-устройства и настраивать параметры беспроводного соединения.

Установка приложения на iOS-устройство:

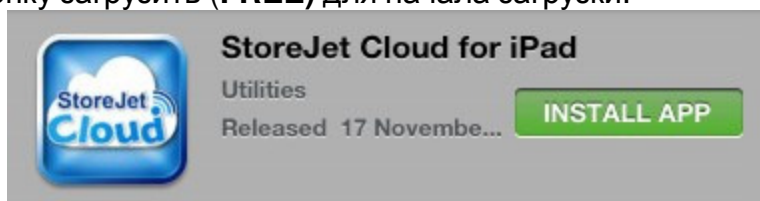
1. Используя iOS-устройство, откройте App Store и найдите приложение StoreJet Cloud.



2. Выберите подходящую версию StoreJet Cloud (для iPhone или для iPad).



3. Нажмите кнопку загрузить (**FREE**) для начала загрузки.



4. Нажмите **Установить приложение**.

После установки значок приложения появится на рабочем столе iOS-устройства. Чтобы научиться использовать приложение, читайте соответствующую главу по подключению к StoreJet Cloud.

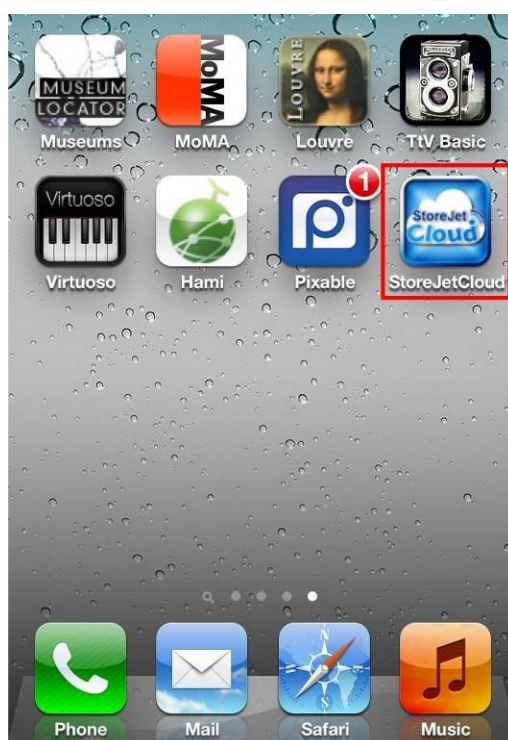
Подключение к StoreJet Cloud с iOS-устройства

Для беспроводного доступа к данным с iOS-устройства вы должны подключиться к выделенной сети StoreJet Cloud.

1. Нажмите кнопку включения StoreJet Cloud (**ON**) и подождите несколько секунд пока индикатор сигнала Wi-Fi не поменяет цвет с зеленого на синий.
2. Нажмите на вашем iOS-устройстве сначала **Настройки (Settings)**, потом **Wi-Fi**.
3. В меню **Выберите Сеть... (Choose a Network...)** отметьте пункт **StoreJet Cloud** (чтобы изменить выбранный по умолчанию идентификатор сети (SSID) и включить аутентификацию с помощью пароля, ознакомьтесь с разделом **Настройка StoreJet Cloud**).
4. На успешность подключения указывает иконка Wi-Fi в строке состояния. Вернитесь к рабочему столу вашего iOS-устройства и запустите приложение StoreJet Cloud.



Выберите Wi-Fi сеть StoreJet Cloud



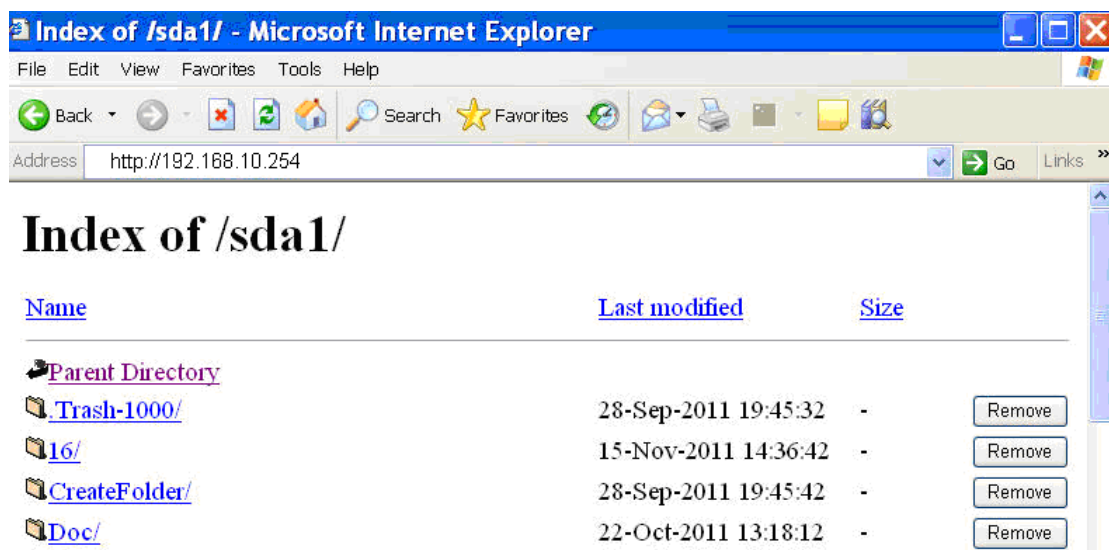
Запустите приложение с рабочего стола iOS-устройства

Примечание: чтобы подключиться к StoreJet Cloud и сети Интернет одновременно, вы должны настроить StoreJet Cloud App для подсоединения к точке доступа Wi-Fi. Ознакомьтесь с разделом **Подключение к точке доступа Wi-Fi (Режим Моста)** для получения подробных инструкций.

Подключение к StoreJet Cloud с других устройств

Для доступа к данным с вашего ноутбука, смартфона или планшета вы должны подключиться к выделенной сети StoreJet Cloud.

1. Нажмите кнопку включения StoreJet Cloud (**ON**) и подождите несколько секунд пока индикатор сигнала Wi-Fi не поменяет цвет с зеленого на синий.
2. В настройках беспроводного подключения вашего устройства выберите подключение к StoreJet Cloud.
3. После подключения запустите браузер и введите “**192.168.10.254**” или “**storejet-cloud**” в адресную строку.
4. Вы увидите все содержимое корневого каталога StoreJet Cloud.



- | | |
|------------------------|---|
| Доступ к данным | - Выберите в корневом каталоге папку, в которой находится нужный файл. Выберите файл для просмотра или загрузки. |
| Загрузка файлов | - <ol style="list-style-type: none">1. Откройте нужную папку и нажмите Выбрать файл (внизу)2. Выберите файл на вашем устройстве3. Нажмите Загрузить (Upload) для загрузки файла на StoreJet Cloud |
| Удаление файлов | - Нажмите кнопку Удалить (Remove) для удаления файлов с StoreJet Cloud |

Использование приложения StoreJet Cloud

Когда между iOS-устройством и StoreJet Cloud установлено беспроводное соединение, вы можете просматривать содержимое с помощью приложения StoreJet Cloud. В следующих разделах приведены инструкции, как просматривать и воспроизводить содержимое.

Просмотр содержимого папок

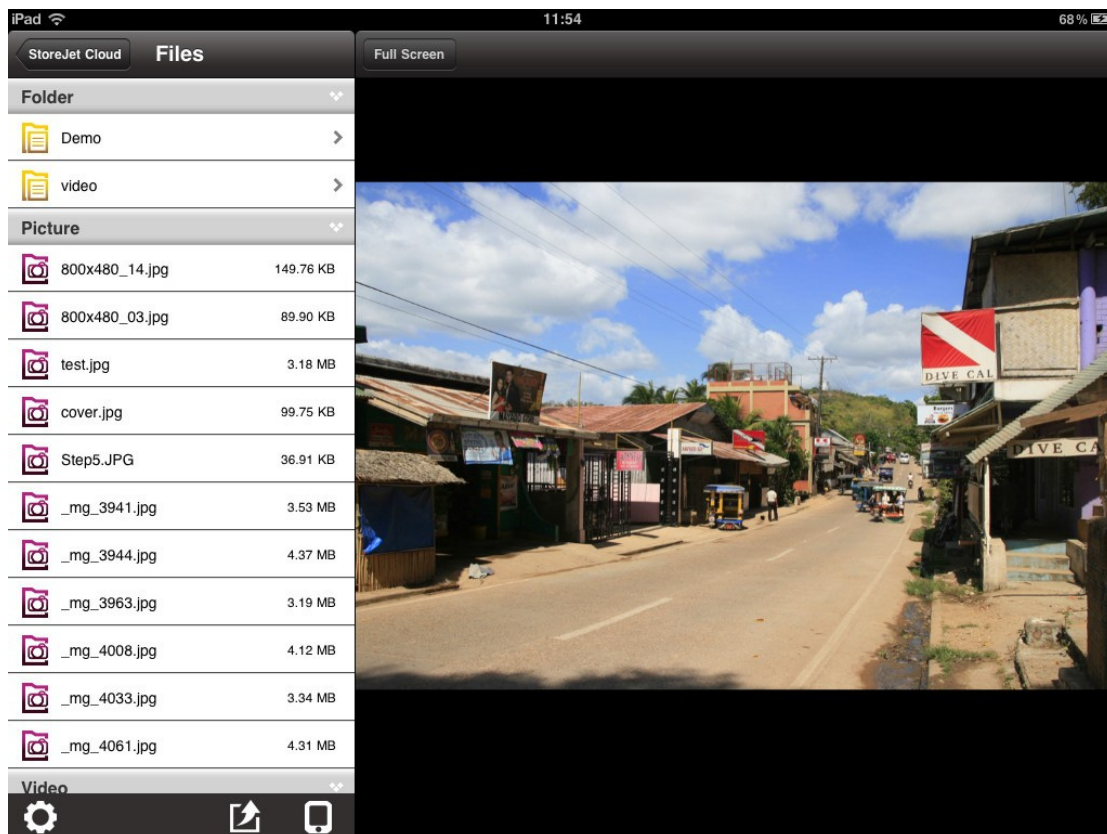
Стартовый экран приложения StoreJet Cloud автоматически отображает данные в той же структуре папок, в какой они были загружены на StoreJet Cloud с компьютера. Приложение имеет ту же функциональность, как и iOS-устройство: чтобы вернуться к содержанию, достаточно нажать соответствующую кнопку в левом верхнем углу.



Стартовый экран приложения StoreJet Cloud

Просмотр изображений

1. На стартовом экране приложения StoreJet Cloud App выберите корневой каталог, в котором находится нужное изображение.
2. Выберите нужную фотографию для отображения.



Просмотр изображений в приложении StoreJet Cloud

3. Нажмите кнопку **Полный экран (Full Screen)**, чтобы перейти в соответствующий режим просмотра.

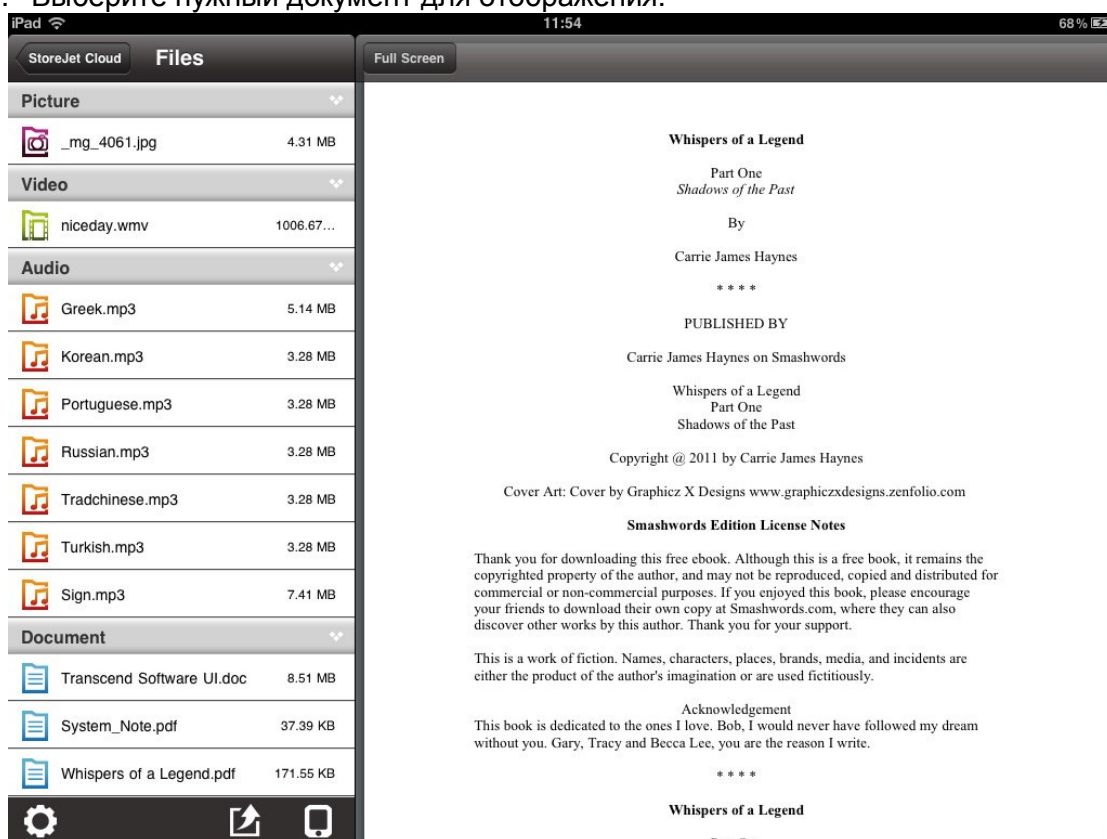


Изображение в полноэкранном режиме Mode

4. Движением пальца по экрану вы можете просматривать изображения в режиме слайд-шоу.
5. Нажмите Обычный экран (**Default Screen**), чтобы вернуться в папку.

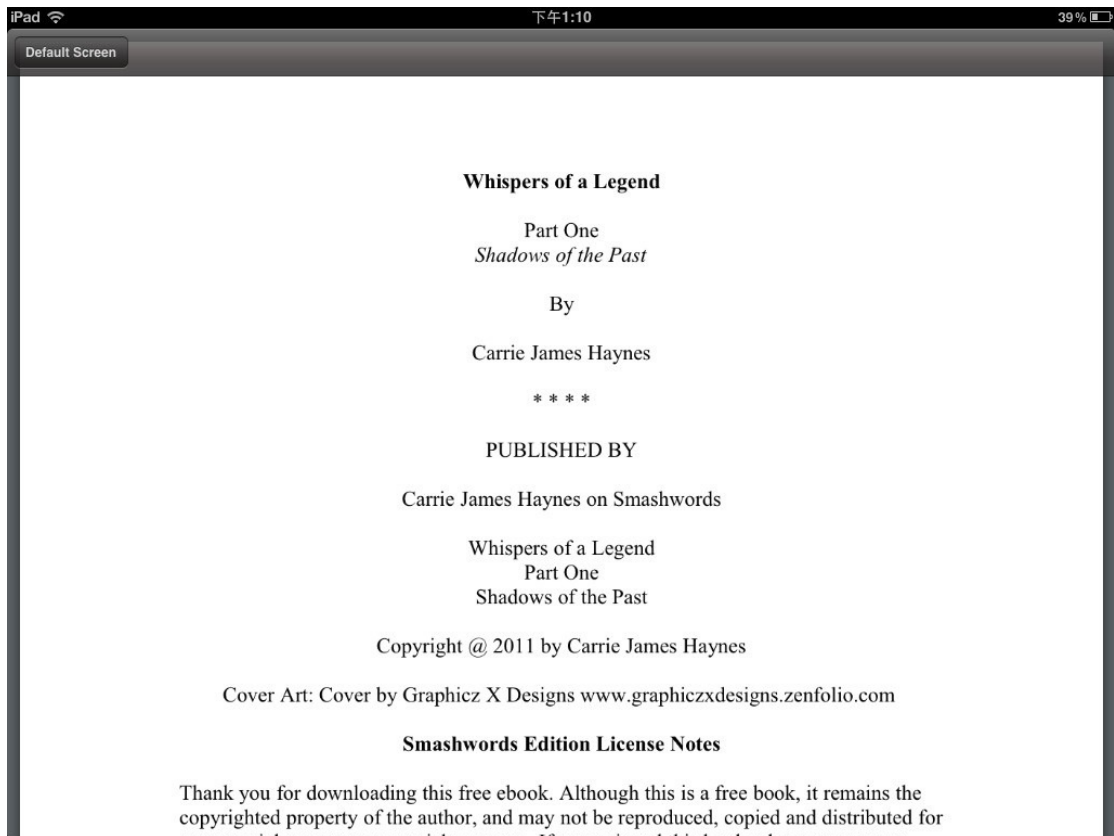
Просмотр документов

1. На стартовом экране приложения StoreJet Cloud App выберите корневой каталог, в котором находится нужный документ.
2. Выберите нужный документ для отображения.



Просмотр документов в приложении StoreJet Cloud

3. Нажмите кнопку **Полный экран (Full Screen)**, чтобы перейти в соответствующий режим просмотра.



Вид документа в полноэкранном режиме

1. Движением пальца по экрану вы можете листать страницы документа.
2. Нажмите Обычный экран (**Default Screen**), чтобы вернуться в папку.






Воспроизведение музыки

1. На стартовом экране приложения StoreJet Cloud App выберите корневой каталог, в котором находится нужный аудиофайл.
2. Выберите файл, который вы хотите прослушать.



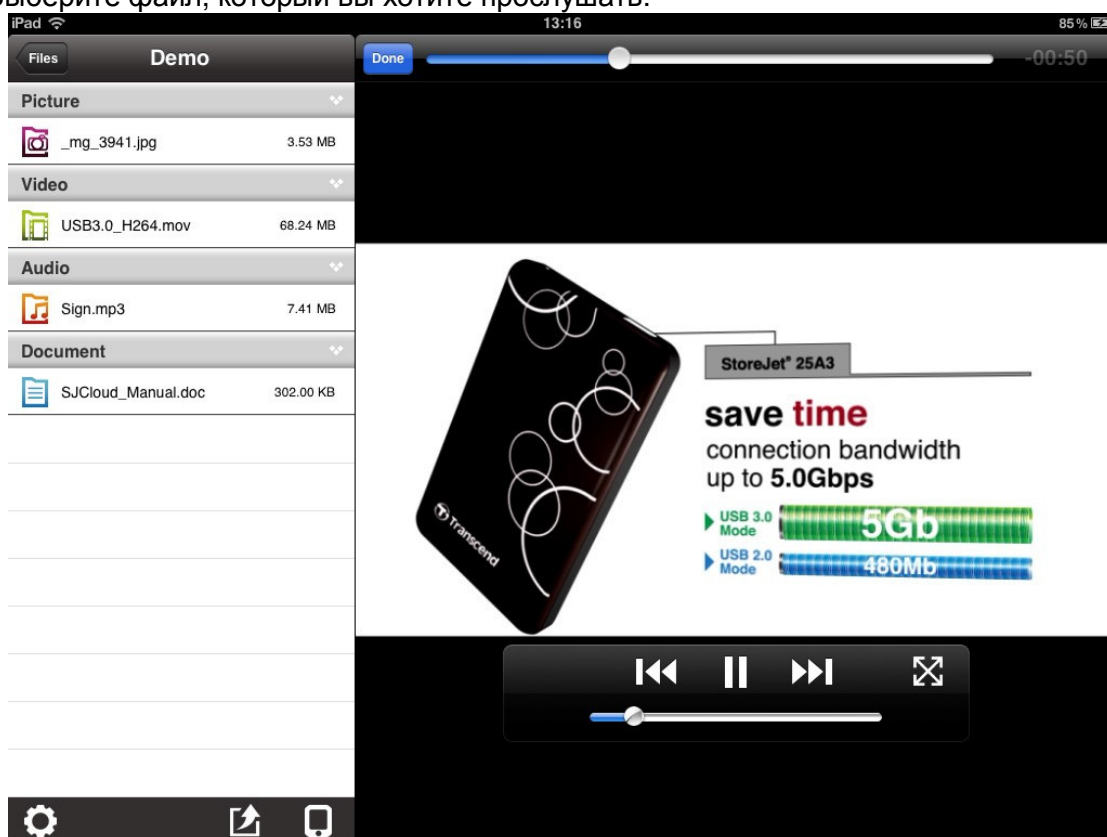
Аудиоплеер приложения StoreJet Cloud

Управление аудиоплеером:

- | | | | |
|-----------------------------------|---|---|--|
| Пауза | - |  | Нажмите значок Пауза |
| Воспроизведение предыдущего трека | - |  | Нажмите значок Предыдущий |
| Воспроизведение следующего трека | - |  | Нажмите значок Следующий Next |
| Регулировка громкости | - | | Передвиньте ползунок в нижней части экрана |
| Быстрая перемотка вперед / Назад | - | | Передвиньте ползунок в верхней части экрана |
| Случайный режим | - |  | Нажмите для переключения между режимами Обычный / Случайный выбор песни |
| Режим проигрывания | - |  | Нажмите для переключения между режимами Обычный / Повтор одного трека / Повторить все |

Воспроизведение видео

1. На стартовом экране приложения StoreJet Cloud App выберите корневой каталог, в котором находится нужный видеофайл.
2. Выберите файл, который вы хотите прослушать.



Видеоплеер приложения StoreJet Cloud

Управление видеоплеером:

Пауза



Нажмите значок **Пауза**

Воспроизведение
предыдущего видео



Нажмите значок **Предыдущий**

Воспроизведение
следующего видео



Нажмите значок **Следующий Next**

Регулировка громкости

- Передвиньте ползунок в нижней части экрана

Быстрая перемотка

- Передвиньте ползунок в верхней части экрана

вперед / Назад

Показать / Скрыть
панель управления

- Нажмите на дисплей iOS-устройства для
переключения между режимами

Обычный /
Полноэкранный

Нажмите два раза на дисплей iOS-устройства
для выбора режима просмотра

- **или**

Нажмите на иконку полноэкранный/обычный
режим просмотра

Вернуться в каталог



- Нажмите кнопку Готово (Done)

Съемка новых фотографий или загрузка имеющихся на StoreJet Cloud

Приложение StoreJet Cloud позволяет сохранять только что снятые или загружать уже имеющиеся фотографии с iOS-устройства.

Чтобы начать, нажмите на иконку **Выбор изображения** , который находится под списком папок.



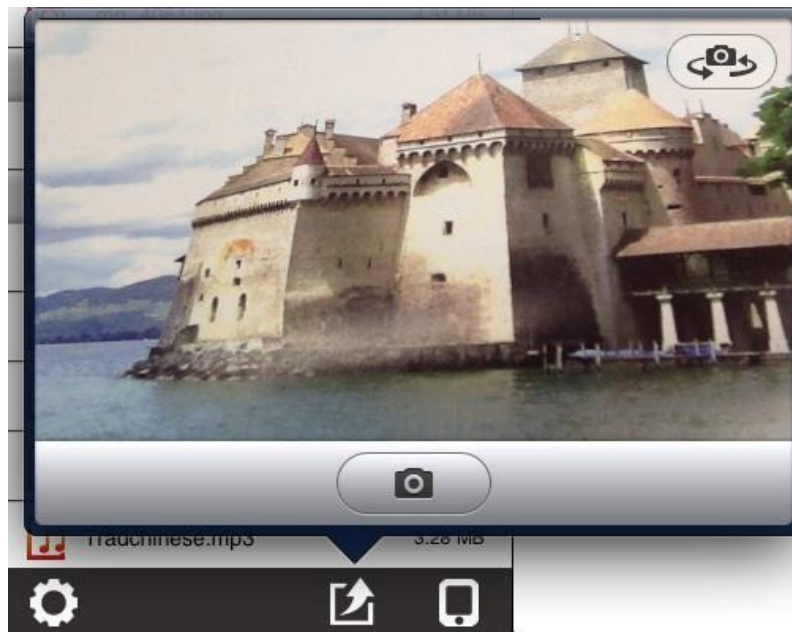
Съемка новых фотографий



1. Нажмите **Сфотографировать**, чтобы перейти в режим камеры.

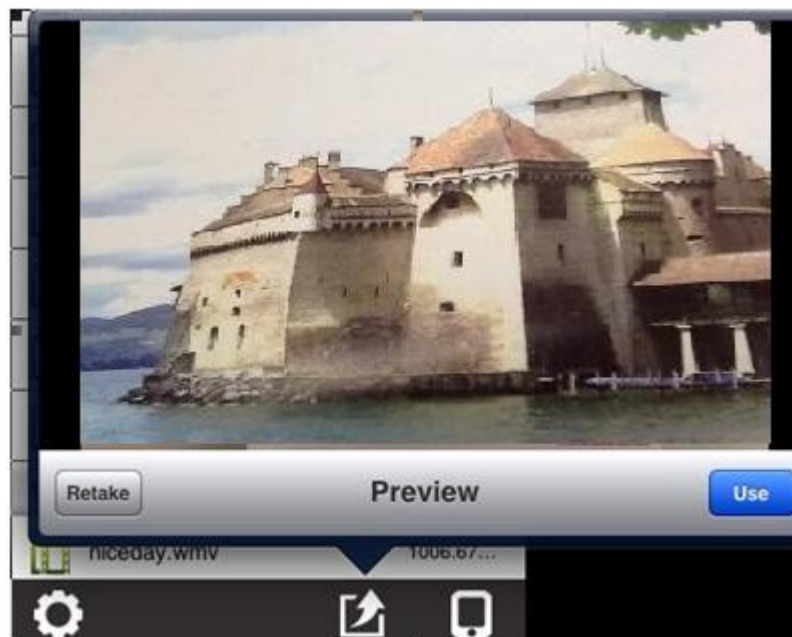


Иконка, которая находится внизу списка папок, позволяет переключаться между фронтальной и задней камерами (в зависимости от модели iOS-устройства).

2. Нажмите на иконку **Сфотографировать** .

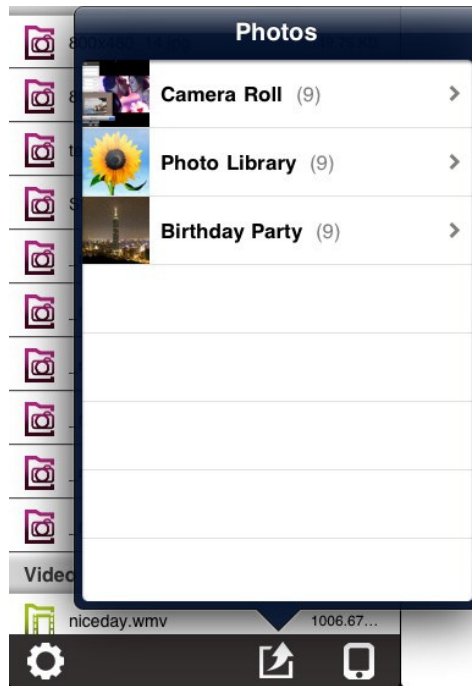


3. На экране появится снятое изображение. Нажмите **Использовать**  для загрузки на StoreJet Cloud или **Переснять**  для съемки нового.

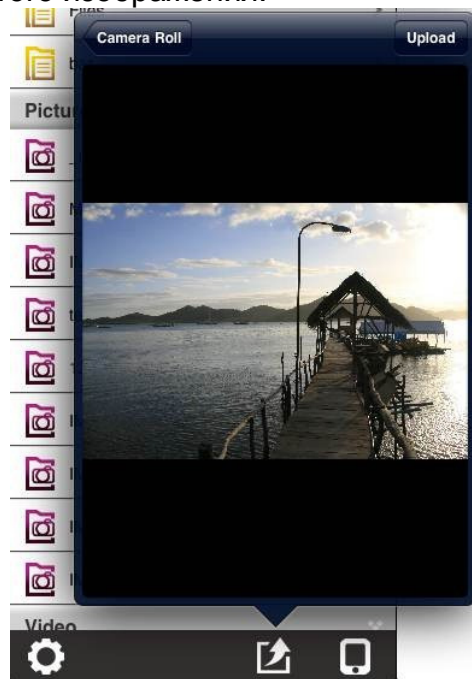


Выбор имеющихся изображений

1. Нажмите **Выбор имеющихся (Choose Existing)**, чтобы открыть галерею изображений вашего iOS-устройства.
2. Выберите альбом, в котором находится нужное изображение.



3. Нажмите на миниатюру фотографии, которую вы хотите загрузить.
4. Нажмите **Загрузить (Upload)** для загрузки на StoreJet Cloud или вернитесь назад для выбора другого изображения.



Примечание: время, которое требуется для загрузки новых или уже существующих изображений, зависит от размера файла. Пожалуйста, дождитесь окончания и не выключайте ваше устройство или StoreJet Cloud по время загрузки.

Загрузка файлов на iOS-устройство

StoreJet Cloud позволяет загружать файлы в приложение, на iOS-устройство, а также удалять файлы и отправлять их по электронной почте с StoreJet Cloud.

Загрузка в папку приложения

1. Нажмите на файл и не отпускайте, пока не появится всплывающее меню.
2. Нажмите **Загрузить в папку приложения (Download To App Folder)** для загрузки файла с StoreJet Cloud в приложение, чтобы иметь возможность воспроизвести его без подключения к StoreJet Cloud.

Загрузка в каталог фотографий (доступно только для изображений)

1. Нажмите на изображение и не отпускайте, пока не появится всплывающее меню.
2. Нажмите **Загрузить в каталог фотографий (Download To Camera Roll)** для загрузки изображения с StoreJet Cloud в фотоальбом iOS-устройства.



Функциональное меню приложения StoreJet Cloud (Облачный Режим)

Удаление файлов с StoreJet Cloud

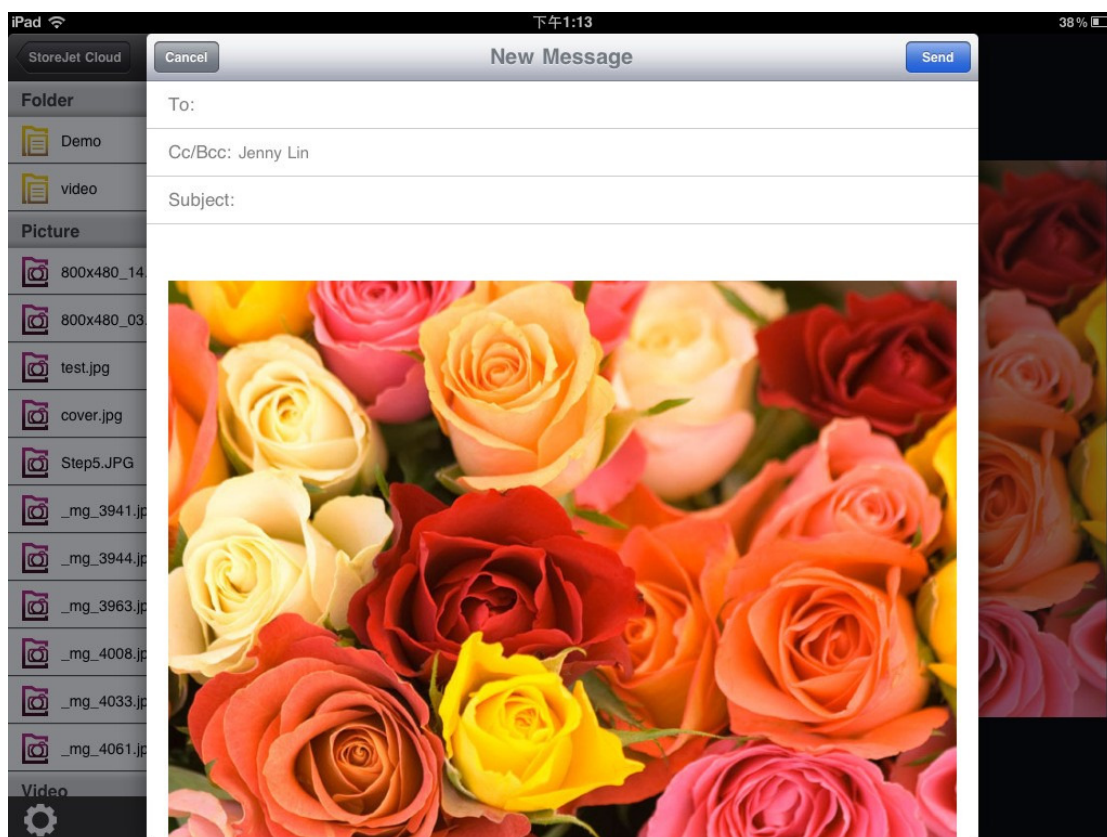
Эта функция позволит вам удалять файлы с StoreJet Cloud с использованием приложения:

1. Нажмите на файл, который вы хотите удалить, и не отпускайте до появления всплывающего меню.
2. Нажмите **Удалить (Delete)** для удаления файла с StoreJet Cloud.

Отправка файлов с StoreJet Cloud по электронной почте

Эта функция позволит вам отправлять файлы с StoreJet Cloud по электронной почте:

1. Нажмите на файл, который вы хотите отправить по электронной почте, и не отпускайте до появления всплывающего меню.
2. Нажмите **Почта (Mail)** для запуска соответствующей функции iOS-устройства.
3. Выбранный файл будет автоматически прикреплен к письму в виде вложения.
4. Укажите адрес получателя, тему письма и введите текст сообщения (по желанию).
5. Нажмите **Отправить (Send)** для отправки письма.



Присоединенный к письму файл в приложении StoreJet Cloud

Переключение между облачным/локальным режимом

Нажмите кнопку, которая находится ниже списка папок, для переключения между локальным и облачным режимом. Любые файлы, загружаемые на iOS-устройство с помощью функции **Загрузить в папку приложения (Download to App Folder)**, хранятся в локальных каталогах.



Нажмите для просмотра локальных каталогов



Нажмите для просмотра облачных каталогов

Функции приложения позволяют вам загружать файлы из **локального режима (Local Mode)** на StoreJet Cloud, а также удалять их и отправлять по электронной почте из приложения теми же способами, которые были описаны в предыдущих трех главах.




Функциональное меню приложения StoreJet Cloud (Локальный Режим)

Настройки StoreJet Cloud

Это меню позволяет управлять важными функциями программного обеспечения StoreJet Cloud, такими как настройка беспроводной сети, параметры безопасности, восстановление заводских настроек, установка пароля администратора и обновление прошивки.

Чтобы открыть меню настроек StoreJet Cloud:



1. Нажмите на иконку , которая находится ниже списка папок.
2. Введите пароль администратора в соответствующее поле.

Примечание: Когда вы в первый раз будете изменять настройки StoreJet Cloud, вам предложат задать пароль администратора. По умолчанию пароль не установлен.

3. Нажмите **OK**, чтобы применить настройки StoreJet Cloud.



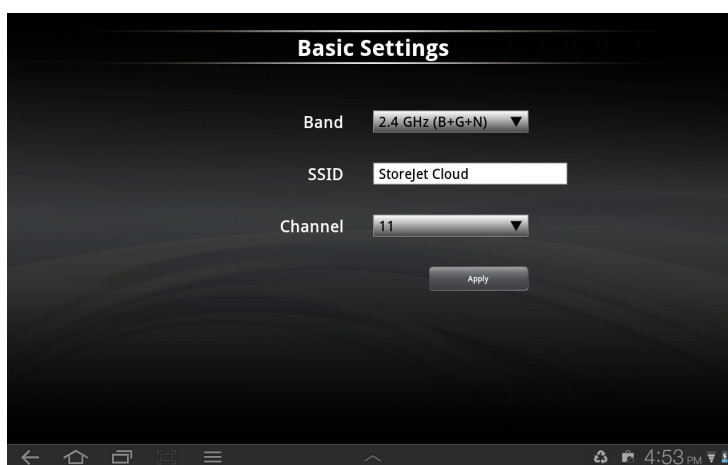
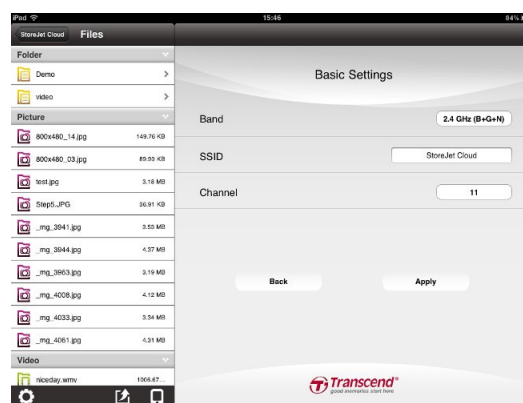
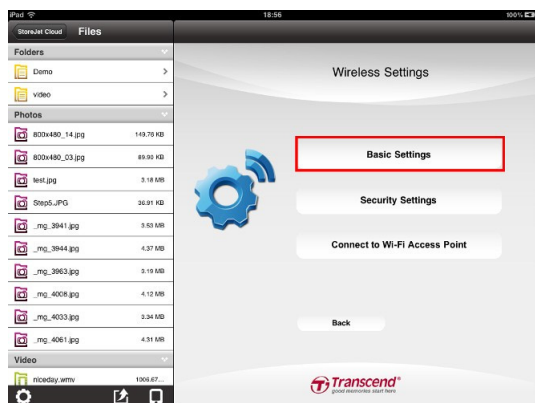
Главное меню настроек приложения StoreJet Cloud iOS App



Главное меню настроек приложения StoreJet Cloud Android App

Основные настройки беспроводной сети

Для настройки беспроводной сети нажмите **Настройки беспроводной сети (Wireless Settings)**, потом **Основные Параметры (Basic Settings)**. Вы должны будете переподключиться к StoreJet Cloud, если внесете какие-то изменения.



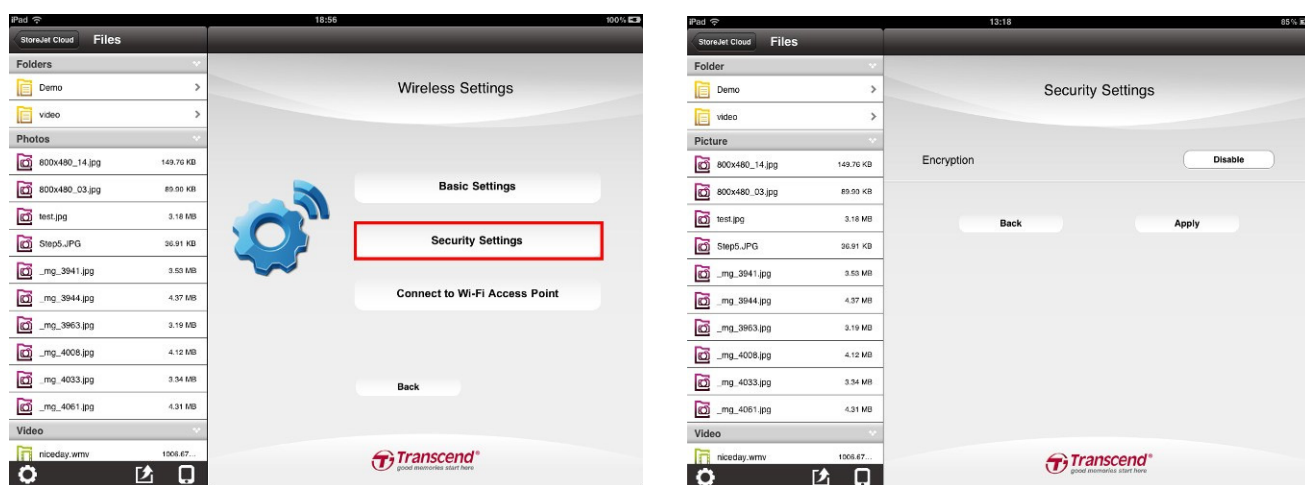
- Диапазон**
- Выберите соответствующий режим 802.11 для беспроводной сети. Выпадающее меню предлагает варианты: Только **802.11b (802.11b Only)**, Только **802.11g (802.11g Only)**, Только **802.11n (802.11n Only)**, **Смешанный режим 802.11b/g (Mixed 802.11b/g)**, Смешанный режим **802.11g/n (Mixed 802.11g/n)** и Смешанный режим **802.11b/g/n (Mixed 802.11b/g/n)**.
- Идентификатор сети (SSID)**
- По умолчанию идентификатором сети (SSID) является «StoreJet Cloud». Введите название, которое вы хотите использовать. Оно появится в списке доступных беспроводных подключений вашего iOS-устройства.
- Канал**
- Задаёт настройки канала для StoreJet Cloud. Канал можно поменять, если он мешает уже имеющейся беспроводной сети. Вы также можете включить автоматическое сканирование каналов.

Нажмите **Применить (Apply)**, чтобы сохранить результаты, или **Назад (Back)** для отмены изменений и возврата к предыдущему меню.

Параметры безопасности

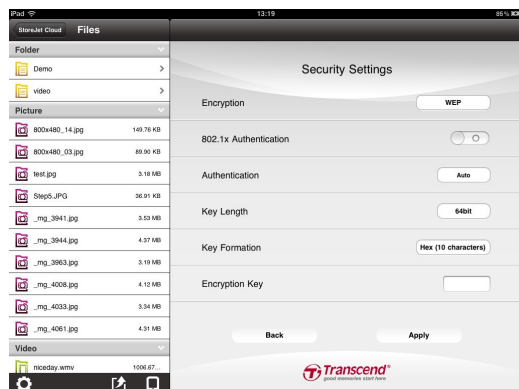
Мы рекомендуем включить шифрование для беспроводной передачи данных, чтобы предотвратить к ним несанкционированный доступ. Установите беспроводное соединение для включения шифрования. Вам нужно будет переподключиться к StoreJet Cloud, если вы внесете какие-то изменения в настройки.

Чтобы включить шифрование для беспроводной передачи данных из приложения, выберите **Настройки Беспроводной Сети (Wireless Settings) > Параметры Безопасности (Security Settings) > Шифрование (Encryption)**. Выберите один из следующих режимов: **WEP, WPA, WPA2 или WPA2-Mixed**.



Примечание: Пароли должны состоять не менее чем из 8 и не более чем из 64 символов. Можно использовать любые символы из кодировки ASCII.

Настройка WEP



802.1x аутентификация– выключено(OFF):

Аутентификация - Выберите тип: Открытая (**Open System**), Общая (**Shared Key**) или Автоматическая (**Auto**)

Длина ключа - Выберите **64 бита** или **128 бит**

Формат ключа - Выберите формат Hex или ASCII:

Hex (минимум 10 символов) – можно использовать только буквы A-F и цифры 0-9

ASCII (минимум 5 символов) – можно использовать все буквы и цифры

Ключ шифрования - Введите желаемый ключ шифрования

802.1x аутентификация– включено(ON):

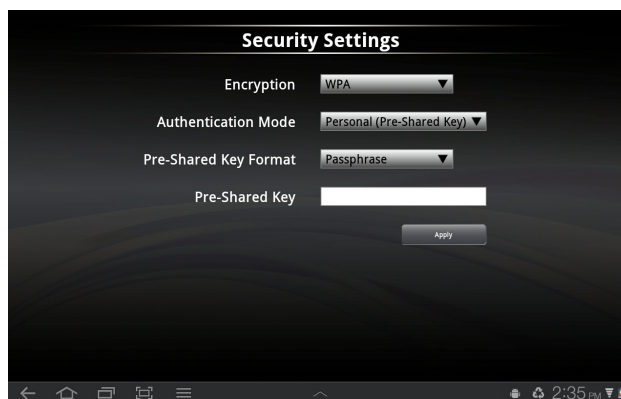
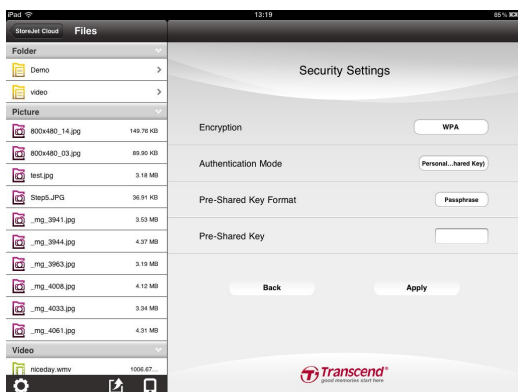
IP-адрес RADIUS-сервера - Введите IP-адрес вашего RADIUS-сервера

Порт RADIUS-сервера - Выберите порт RADIUS-сервера. По умолчанию установлен 1812

Пароль RADIUS-сервера - Введите ключ

Настройка WPA

Режим аутентификации: персональный (упрощенный режим) или корпоративный (RADIUS).



Персональный(упрощенныйрежим):

Формат ключа - Выберите формат: Hex или Passphrase:

Hex (минимум 64 символов) – можно использовать только буквы A-F и цифры 0-9

Passphrase (минимум 8 символов) – можно использовать все буквы и цифры

Ключ - Введите ключ

Корпоративный(RADIUS):

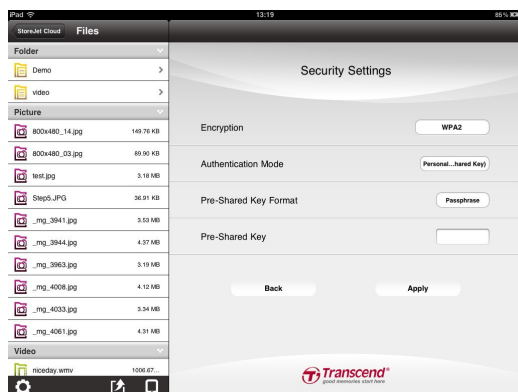
IP-адрес RADIUS-сервера - Введите IP-адрес вашего RADIUS-сервера

Порт RADIUS-сервера - Выберите порт RADIUS-сервера. По умолчанию установлен 1812

Пароль RADIUS-сервера - Введите ключ

Настройка WPA2

Режим аутентификации: персональный (упрощенный режим) или корпоративный (RADIUS).



Персональный(упрощенныйрежим):

Формат ключа - Выберите формат: Hex или Passphrase:

Hex (минимум 64 символов) – можно использовать только буквы A-F и цифры 0-9

Passphrase (минимум 8 символов) – можно использовать все буквы и цифры

Ключ - Введите ключ

Корпоративный(RADIUS):

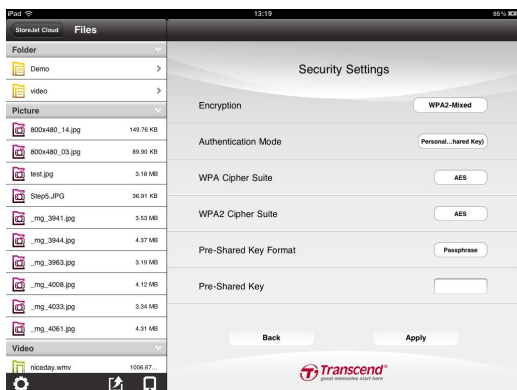
IP-адрес RADIUS-сервера - Введите IP-адрес вашего RADIUS-сервера

Порт RADIUS-сервера - Выберите порт RADIUS-сервера. По умолчанию установлен 1812

Пароль RADIUS-сервера - Введите ключ

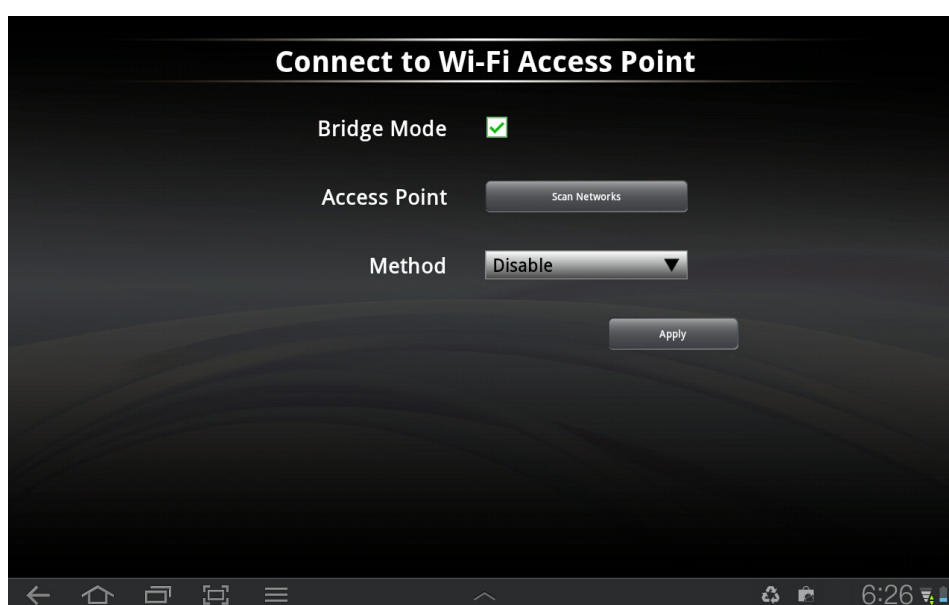
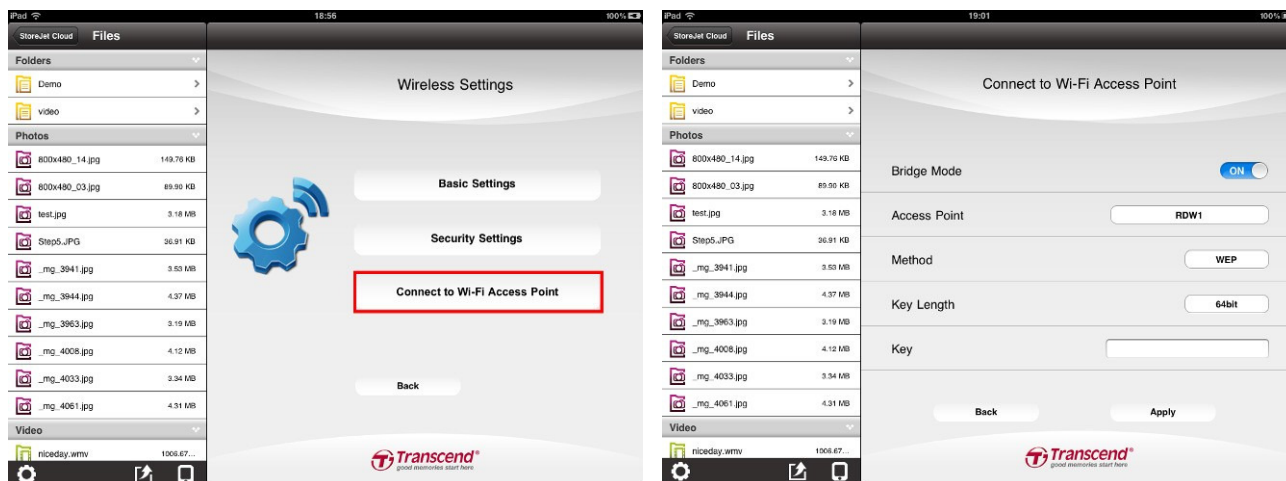
Настройка WPA2-Mixed

Режим аутентификации: персональный (упрощенный режим) или корпоративный (RADIUS).



- Шифрование для WPA - Выберите **TKIP**, **AES** или **TKIP+AES**
- Шифрование для WPA2 - Выберите **TKIP**, **AES** или **TKIP+AES**
- IP-адрес RADIUS-сервера - Введите IP-адрес вашего RADIUS-сервера
- Порт RADIUS-сервера - Выберите порт RADIUS-сервера. По умолчанию установлен 1812
- Пароль RADIUS-сервера - Введите ключ

Подключение к точке доступа Wi-Fi (Режим Моста)



Чтобы подключить StoreJet Cloud к сети Интернет через точку доступа Wi-Fi, выберите Настройки беспроводной сети (**Wireless Settings**), а потом Подключение к точке доступа Wi-Fi (**Connect to Wi-Fi Access Point**):

1. **Режим моста (Bridge Mode):** Выберите Включено (**ON**).
 2. **Идентификатор сети (SSID):** **Нажмите**, чтобы увидеть доступные точки доступа.
 3. **Режим:** Выберите режим безопасности: Выключено (**Disable**), **WEP**, **WPA** или **WPA2**.
 4. **Ключ:** Введите ключ для точки доступа Wi-Fi.
 5. Нажмите **Применить (Apply)** и подтвердите, нажав **OK**.
- StoreJet Cloud закончит настройку и перезагрузится через 30 секунд.

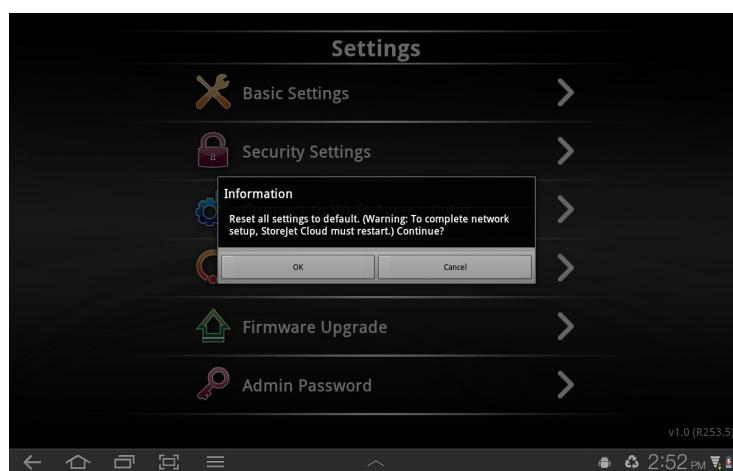
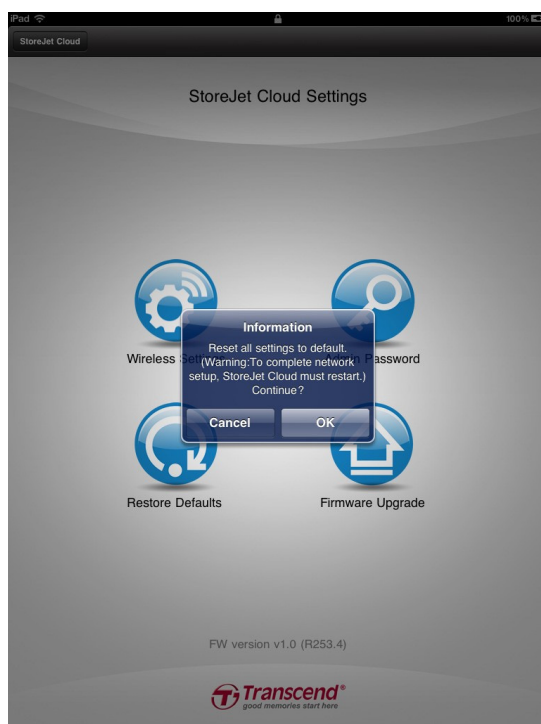


ВАЖНО: Пожалуйста, не прерывайте настройку точки доступа Wi-Fi. Прерывание процесса настройки может вызвать неполадки в работе устройства.

Восстановить настройки по умолчанию (Вернуться к заводским настройкам)

Эта функция позволяет вернуть настройки беспроводной сети StoreJet Cloud к заводским установкам. При этом файлы, хранящиеся на StoreJet, не будут утеряны.

1. В меню настроек нажмите **Восстановить значения по умолчанию (Restore Defaults)**.
2. Нажмите **ОК** в появившемся окне подтверждения. Подождите, пока StoreJet Cloud не вернется к заводским настройкам.
3. Когда настройки будут сброшены, нажмите **ОК** для возвращения к стартовому окну приложения и **Переподключиться (Reconnect)**, чтобы установить новое соединение с StoreJet Cloud.



Возврат к заводским настройкам приложения StoreJet Cloud

Обновление прошивки

Используйте эту функцию, чтобы на StoreJet Cloud была установлена свежая версия прошивки. После выхода новой версии вы можете скачать ее по адресу www.transcend-info.com/downloads.

Внимание: Чтобы предотвратить возможную потерю данных, рекомендуется сделать их резервную копию до обновления прошивки.

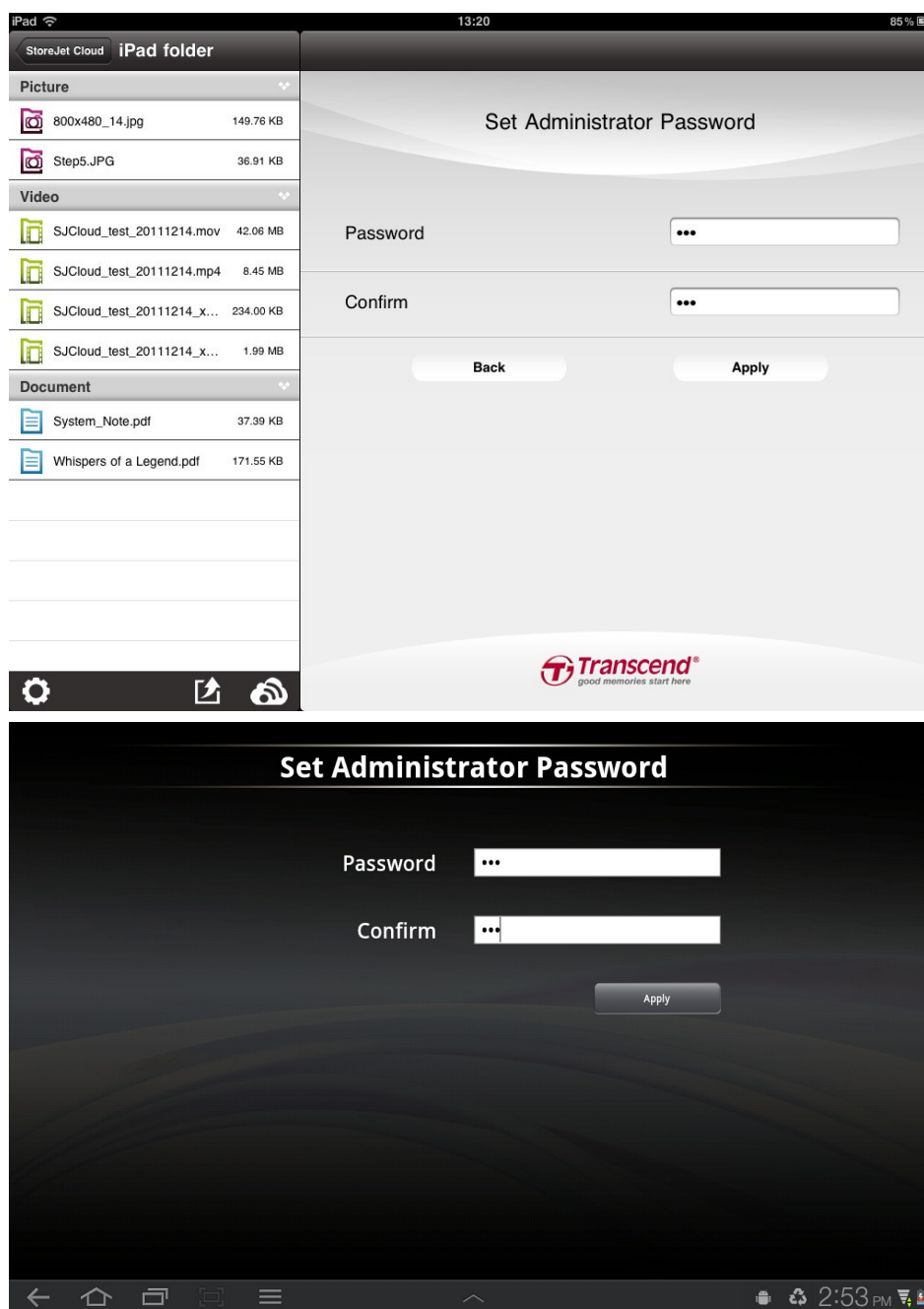
1. Скачайте файл с расширением .bin и подключите StoreJet Cloud к компьютеру.
2. Скопируйте файл с расширением .bin в корневой каталог StoreJet Cloud.
3. Отключите StoreJet Cloud от компьютера.
4. Включите StoreJet Cloud и дождитесь установки беспроводного соединения с вашим iOS-устройством.
5. Запустите приложение StoreJet Cloud.
6. Нажмите кнопку меню Настройки и выберите пункт **Обновление прошивки (Firmware Upgrade)**.
7. Нажмите **ОК** для подтверждения.
8. StoreJet Cloud завершит обновление прошивки и перезагрузится через 180 секунд.



ВАЖНО: Пожалуйста, не прерывайте процесс обновления прошивки. Прерывание процесса обновления может вызвать неполадки в работе устройства.

Установка пароля администратора

Эта функция позволяет установить пароль администратора для предотвращения несанкционированного доступа к настройкам StoreJet Cloud.



1. В меню настроек нажмите **Установить пароль администратора (Set Administrator Password)**.
2. Введите новый пароль и продублируйте его в соответствующем поле для подтверждения.
3. Нажмите **Применить (Apply)**, чтобы сохранить пароль и **ОК** для перезагрузки StoreJet Cloud.

Поиск и устранение неисправностей

1. Не удается выполнить беспроводное подключение к StoreJet Cloud.

- Убедитесь, что StoreJet Cloud включен и индикатор сигнала Wi-Fi горит синим.
- Убедитесь, что вы выбрали именно StoreJet Cloud из списка беспроводных подключений на вашем iOS-устройстве. Если StoreJet Cloud покинул зону действия беспроводной сети, ваше устройство отключится от StoreJet Cloud, и нужно будет подключиться еще раз.
- Если StoreJet Cloud работает в режиме передачи данных, но вы не можете к нему подключиться, это может означать, что к нему уже подключено 5 устройств. К StoreJet Cloud можно подключить не более 5 устройств одновременно. Если при попытке подключиться вы видите сообщение, что iOS-устройство не может подсоединиться к StoreJet Cloud, нужно дождаться, пока хотя бы один из пользователей отключится.

2. Не воспроизводятся музыка/видео или не просматриваются документы/изображения.

- Убедитесь, что данный формат файла поддерживается StoreJet Cloud и вашим iOS-устройством (или другим совместимым устройством).

3. Я забыл пароль администратора. Как я могу получить доступ к настройкам StoreJet Cloud?

- Чтобы сбросить пароль администратора, вы должны сбросить настройки StoreJet Cloud. Нажмите кнопку сброса в нижней части StoreJet Cloud на 3-5 секунд для возвращения к заводским настройкам. При выполнении этого действия данные, хранящиеся на StoreJet Cloud, не будут потеряны.

Спецификации

Размеры (Д x Ш x В):	99мм x 54мм x 16.5мм
Вес:	90г
Интерфейс подключения:	USB 2.0
Сетевой интерфейс:	Wi-Fi 802.11 b/g/n
Аккумулятор:	Литий-полимерный
Рабочая температура:	от 0 °C(32 °F) до 55 °C(131 °F)
Температура хранения:	от -10 °C(14 °F) до 70 °C(158 °F)
Сертификаты:	CE, FCC, BSMI
Гарантия:	Двухлетняя ограниченная

Дополнительная помощь

Если вы не смогли найти ответ на ваш вопрос в этом руководстве и испытываете проблемы при работе со StoreJet Cloud или приложением, обратитесь в нашу службу технической поддержки на сайте www.transcend-info.com/support.

Соответствие требованиям FCC

Это оборудование было протестировано и признано соответствующим ограничениям для цифровых устройств класса согласно части 15 правил FCC. Эти ограничения разработаны с целью защиты от вредных помех в жилых помещениях. Это оборудование генерирует, использует и излучает радиоволны и, если оно не используется в соответствии с инструкциями, может создавать помехи для радиосвязи. Тем не менее, нет никакой гарантии, что помехи не будут возникать в каждом конкретном случае. Если это оборудование вызывает помехи для радио или телевизионного приема, вы можете попытаться устранить их одним из следующих способов:

- Переориентируйте или переместите приемную антенну.
- Увеличьте расстояние между приемником и антенной.
- Подключите устройство к розетке той сети, к которой не подключен приемник.
- Проконсультируйтесь с дилером или опытным радио/телемастером.

Данное оборудование соответствует части 15 правил FCC. Эксплуатация устройства зависит от двух следующих условий:

1. данное оборудование может не являться причиной вредных помех и
2. данное оборудование должно допускать любые принимаемые помехи, включая те, которые могут вызвать сбои в работе устройства.

Радиационная безопасность согласно FCC RF

Для ношения в непосредственной близости от тела это оборудование было протестировано и одобрено FCC RF в том случае, если оно находится на расстоянии минимум 0,5 см от тела.

Информация о SAR: 0.884 Вт/кг (1 г)

Примечание: Изменения или модификации, не одобренные стороной, ответственной за совместимость, могут послужить поводом для отмены полномочий пользователя на управление оборудованием.

Внимание: Экранированный шнур питания требуется для соответствия ограничениям FCC, а также предотвращения влияния на радио и телеприемники. Следует использовать только идущий в комплекте шнур питания. Используйте только экранированные кабели для подключения устройств ввода/вывода к этому оборудованию.

NCC警語

第十二條：經型式認證合格之低功率射頻電機，非經許可，公司、商號或使用者均不得擅自變更頻率、加大功 或變更通原計之特性及功能。

第十四條：低功率射頻電機之使用不得影響飛航安全及干擾合法通信；經發現有干擾現象時，應立即停用，並改善至無干擾時方得繼續使用。

前項合法通信，指依電信法規定作業之無線電通信。低功率射頻電機須忍受合法通信或工業、科學及醫療用電波輻射性電機設備之干擾。

Ограниченная гарантия Transcend

На этот продукт действует двухлетняя ограниченная гарантия. Если ваш продукт вышел из строя в течение двух лет при нормальной эксплуатации, Transcend обеспечит его гарантийное обслуживание. Для гарантийного обслуживания необходим документ, подтверждающий покупку товара и ее дату. После изучения неполадки компания Transcend примет решение о ремонте, замене на уже отремонтированный или аналогичный по функциям продукт. В отдельных случаях Transcend может заменить проблемный продукт или возместить его стоимость на время гарантийного обслуживания. Решение, принятое Transcend, является окончательным и обязательным для вас. Компания Transcend может отказать в диагностике, ремонте или замене продукта, не подлежащего гарантийному ремонту, и взимать плату в случае негарантийного обслуживания.

Ограничения

Любое программное обеспечение или другие цифровые данные, поставляемые на прилагающемся диске, а также загружаемые или предустановленные, не попадают под условия гарантии. Эта гарантия не распространяется на неисправности, вызванные несчастными случаями, небрежным или неправильным обращением (в том числе противоречащим инструкции, описаниям продукта или выходящим за рамки предполагаемого использования продукта), механическими воздействиями, условиями окружающей среды (в том числе повышенная влажность), стихийными бедствиями, неправильной установкой (в том числе подключением к несовместимому оборудованию), нарушениями в работе электросети (повышенное или пониженное напряжение, нестабильность). Кроме того, повреждение, изменение или подделка гарантийного талона, стикеров, серийного или электронного номера, самостоятельный ремонт или изменение конструкции, любые физические повреждения или свидетельства того, что корпус был открыт, аннулируют гарантию. Гарантия не распространяется на транспортировщиков продукта или на тех, кто извлекает прибыль из этой гарантии без предварительного письменного разрешения Transcend. Эта гарантия распространяется только на данный продукт и не включает в себя встроенные ЖК-дисплеи, аккумуляторы и аксессуары (например, адаптеры, кабели, наушники и пульты дистанционного управления).

Правила гарантии Transcend

Пожалуйста, посетите www.transcend-info.com/warranty, чтобы ознакомиться с правилами гарантии Transcend. Используя этот продукт, вы принимаете правила гарантии Transcend, которые могут меняться со временем.

Регистрация в режиме онлайн: Для того, чтобы ускорить процесс получения гарантийного обслуживания, пожалуйста, зарегистрируйте ваш продукт Transcend в течение 30 дней со дня покупки на сайте <http://www.transcendusa.com/registration>

GNU General Public License (“GPL”) Disclosure

Firmware incorporated into this product and/or software used for this product may include third party copyrighted software licensed under the GPL (hereinafter referred to as “GPL Software”). In accordance with the GPL, if applicable: 1) the source code for the GPL Software may be downloaded at no charge or obtained on CD for a nominal charge by calling Customer Support within three years of the date of purchase; 2) you may copy, re-distribute and/or modify the GPL Software under the terms of the GNU General Public License as below or any later version, which may be obtained at <http://www.gnu.org/licenses/gpl.html>; 3) the GPL Software is distributed WITHOUT ANY WARRANTY, without even implied warranty of MERCHANTABILITY or FITNESS FOR A PARTICULAR PURPOSE. The entire risk as to the quality and performance of the GPL Software is with you. Transcend does not provide any support for the GPL software.

End-User License Agreement (EULA) Software license terms and conditions

1. **Generally.** Transcend Information, Inc. (“Transcend”) is willing to grant the following license to install or use the software and/or firmware (“Licensed Software”) pursuant to this End-User License Agreement (“Agreement”), whether provided separately or associated with a Transcend product (“Product”), to the original purchaser of the Product upon or with which the Licensed Software was installed or associated as of the time of purchase (“Customer”) only if Customer accepts all of the terms and conditions of this Agreement. PLEASE READ THESE TERMS CAREFULLY. USING THE SOFTWARE WILL CONSTITUTE CUSTOMER'S ACCEPTANCE OF THE TERMS AND CONDITIONS OF THIS AGREEMENT. IF YOU DO NOT AGREE TO THE TERMS AND CONDITIONS OF THIS AGREEMENT, DO NOT INSTALL OR USE THE LICENSED SOFTWARE.

2. **License Grant.** Transcend grants to Customer a personal, non-exclusive, non-transferable, non-distributable, non-assignable, non-sublicensable license to install and use the Licensed Software on the Product in accordance with the terms and conditions of this Agreement.

3. **Intellectual Property Rights.** As between Transcend and Customer, the copyright and all other intellectual property rights in the Licensed Software are the property of Transcend or its supplier(s) or licensor(s). Any rights not expressly granted in this License are reserved to Transcend.

4. **License Limitations.** Customer may not, and may not authorize or permit any third party to: (a) use the Licensed Software for any purpose other than in connection with the Product or in a manner inconsistent with the design or documentations of the Licensed Software; (b) license, distribute, lease, rent, lend, transfer, assign or otherwise dispose of the Licensed Software or use the Licensed Software in any commercial hosted or service bureau environment; (c) reverse engineer, decompile, disassemble or attempt to discover the source code for or any trade secrets related to the Licensed Software, except and only to the extent that such activity is expressly permitted by applicable law notwithstanding this limitation; (d) adapt, modify, alter, translate or create any derivative works of the Licensed Software; (e) remove, alter or obscure any copyright notice or other proprietary rights notice on the Licensed Software or Product; or (f) circumvent or attempt to circumvent any methods employed by Transcend to control access to the components, features or functions of the Product or Licensed Software.

5. **Copying.** Customer may not copy the Licensed Software except that one copy of any separate software component of the Licensed Software may be made to the extent that such copying is necessary for Customer's own backup purposes.

6. **Open Source.** The Licensed Software may contain open source components licensed to Transcend pursuant to the license terms specified as below,

- (a) GNU General Public License (GPL), the terms of which is currently available at <http://www.gnu.org/licenses/gpl.html>;
- (b) GNU Lesser General Public License (LGPL), the terms of which is currently available at <http://www.gnu.org/copyleft/lesser.html>; and/or
- (c) Code Project Open License (CPO), the terms of which is currently available at <http://www.codeproject.com/info/cpol10.aspx>.

The above license terms will control solely with respect to the open source components. In the event that this Agreement conflicts with the requirements of the above one or more terms with respect to the use of the corresponding open source components, Customer agrees to be bound by such one or more license terms.

7. Disclaimer. TRANSCEND MAKES NO WARRANTY AND REPRESENTATIONS ABOUT THE SUITABILITY, RELIABILITY, AVAILABILITY, TIMELINESS, LACK OF VIRUSES OR OTHER HARMFUL COMPONENTS AND ACCURACY OF THE INFORMATION, LICENSED SOFTWARE, PRODUCTS, SERVICES AND RELATED GRAPHICS CONTAINED WITHIN THE LICENSED SOFTWARE FOR ANY PURPOSE. ALL SUCH INFORMATION, LICENSED SOFTWARE, PRODUCTS, SERVICES AND RELATED GRAPHICS ARE PROVIDED "AS IS" WITHOUT WARRANTY OF ANY KIND. TRANSCEND HEREBY DISCLAIMS ALL WARRANTIES AND CONDITIONS WITH REGARD TO THIS INFORMATION, LICENSED SOFTWARE, PRODUCTS, SERVICES AND RELATED GRAPHICS, INCLUDING ALL IMPLIED WARRANTIES AND CONDITIONS OF MERCHANTABILITY, FITNESS FOR A PARTICULAR PURPOSE, WORKMANLIKE EFFORT, TITLE, AND NON-INFRINGEMENT.

IN NO EVENT SHALL TRANSCEND BE LIABLE FOR ANY DIRECT, INDIRECT, PUNITIVE, INCIDENTAL, SPECIAL, CONSEQUENTIAL DAMAGES OR ANY DAMAGES WHATSOEVER INCLUDING, WITHOUT LIMITATION, DAMAGES FOR LOSS OF USE, DATA OR PROFITS, ARISING OUT OF OR IN ANY WAY CONNECTION WITH THE USE, PERFORMANCE OR ACCURACY OF THE LICENSED SOFTWARE OR WITH THE DELAY OR INABILITY TO USE THE LICENSED SOFTWARE, OR THE PRODUCT WITH WHICH THE LICENSED SOFTWARE IS ASSOCIATED, WHETHER BASED ON CONTRACT, TORT, NEGLIGENCE, STRICT LIABILITY OR OTHERWISE, EVEN IF TRANSCEND HAS BEEN ADVISED OF THE POSSIBILITY OF SUCH DAMAGES.

8. Limitation of Liability. IN ANY CASE, TRANSCEND'S LIABILITY ARISING OUT OF OR IN CONNECTION WITH THIS AGREEMENT WILL BE LIMITED TO THE TOTAL AMOUNT ACTUALLY AND ORIGINALLY PAID AT RETAIL BY CUSTOMER FOR THE PRODUCT. The foregoing Disclaimer and Limitation of Liability will apply to the maximum extent permitted by applicable law. Some jurisdictions do not allow the exclusion or limitation of incidental or consequential damages, so the exclusions and limitations set forth above may not apply.

9. Termination. Transcend may, in addition to any other remedies available to Transcend, terminate this Agreement immediately if Customer breaches any of its obligations under this Agreement.

10. Miscellaneous. (a) This Agreement constitutes the entire agreement between Transcend and Customer concerning the subject matter hereof, and it may only be modified by a written amendment signed by an authorized executive of Transcend. (b) Except to the extent applicable law, if any, provides otherwise, this Agreement will be governed by the law of the Republic of China, excluding its conflict of law provisions. (c) If any part of this Agreement is held invalid or unenforceable, and the remaining portions will remain in full force and effect. (d) A waiver by either party of any term or condition of this Agreement or any breach thereof, in any one instance, will not waive such term or condition or any subsequent breach thereof. (e) Transcend may assign its rights under this Agreement without condition. (f) This Agreement will be binding upon and will inure to the benefit of the parties, their successors and permitted assigns.