

使用手册

USB 3.0 / SATA-III 扩充卡



PDC3

(Version 1.1)

 **Transcend**[®]
good memories start here

目录

产品介绍 	1
包装内容 	1
产品特点 	2
系统需求 	2
安全注意事项 	3
■ 一般使用	3
■ 资料传输	3
■ 电源	3
产品概观 	4
硬件安装说明 	5
安装驱动程序 	8
连接 USB 装置 	12
疑难排解 	13
产品规格 	14
订购资讯 	14
回收和环保 	15
两年有限质保条款 	16

产品介绍 |

感谢您购买创见 **USB 3.0 / SATA-III 扩充卡**。易于安装的 USB3.0 扩充卡让您能够藉由 PCI Express 插槽安装在任何台式电脑上来增加新的 USB3.0 (5Gb/s)和 SATA-III (6Gb/s)接口。其 PCI Express 2.0 x1 的连接界面几乎兼容于目前市面上所有主机板,并保证任何插上的 USB 设备或 SATA 磁盘与电脑间有顺畅的双向传输。创见 USB3.0 扩充卡提供两个 USB3.0 接口,让您体验每秒高达 5G 位元传输的极速快感,最适合用于市面上新推出的 USB3.0 大容量外接式储存设备以及超快的 SATA-III 内置式硬盘和 SSD。本使用手册所提供的资讯,将协助您安装与使用本产品。

包装内容 |

您的 **USB 3.0/SATA-III 扩充卡**包装内含以下物品：

- USB 3.0/SATA-III 扩充卡



- SATA 线



- 矮版支架



- 快速使用手册



产品特点 |

- 轻易增加 USB 3.0 及 SATA-III 接口于任何台式电脑的 PCI Express 插槽
- 传输频宽高达 5Gb/s (USB 3.0) 及 6Gb/s (SATA-III)
- 摆脱速限的超快 PCI Express 界面
- 安装简易，支持 PCI Express x1 及 x16 插槽。
- SATA 接口支持 AHCI 模式及 NCQ (Native Command Queuing 原生指令缓冲区技术)
- 支持 PCI 汇流电源管理界面 1.2 版
- 体积小巧省空间
- 包含矮版安装支架
- 提供两种电源连接选择 (15-pin SATA 或传统 4-pin)
- 完全兼容于 PCI Express 2.0
- 提供两个内接 SATA-III 接口
- 提供两个外接 USB 3.0 接口
- 符合 xHCI 规格

系统需求 |

1. 已安装下列任一操作系统的台式电脑：
 - Windows® XP (32 或 64 位元)
 - Windows® Vista (32 或 64 位元)
 - Windows® 7 (32 或 64 位元)
2. 需网络连接以下载驱动程序。

安全注意事项 |

下列使用步骤及安全说明**非常重要**，请务必详读并遵照指示进行。



安装前请您先确认电脑已关机并将电源线拔除。

■ 一般使用

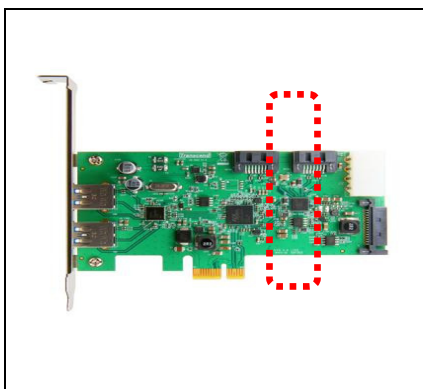
- 为避免静电放电引起的伤害，在操作此 USB3.0/SATA-III 扩充卡时请站在地上或接触广大金属表面。
- 在操作过程中，避免将扩充卡暴露在超过 70°C (158°F)，或低于 0°C (32°F) 的温度下。
- 请勿让扩充卡接触到水或其他液体。
- 请勿在下列环境下使用或放置您的扩充卡：
 - 日光直射处
 - 紧邻空调设备、电暖炉、或其他加热设备旁
 - 日光曝晒下的封闭车体内
- 请确认 USB 3.0/SATA-III 扩充卡的金属支架有固定于您的电脑机壳上。

■ 资料传输

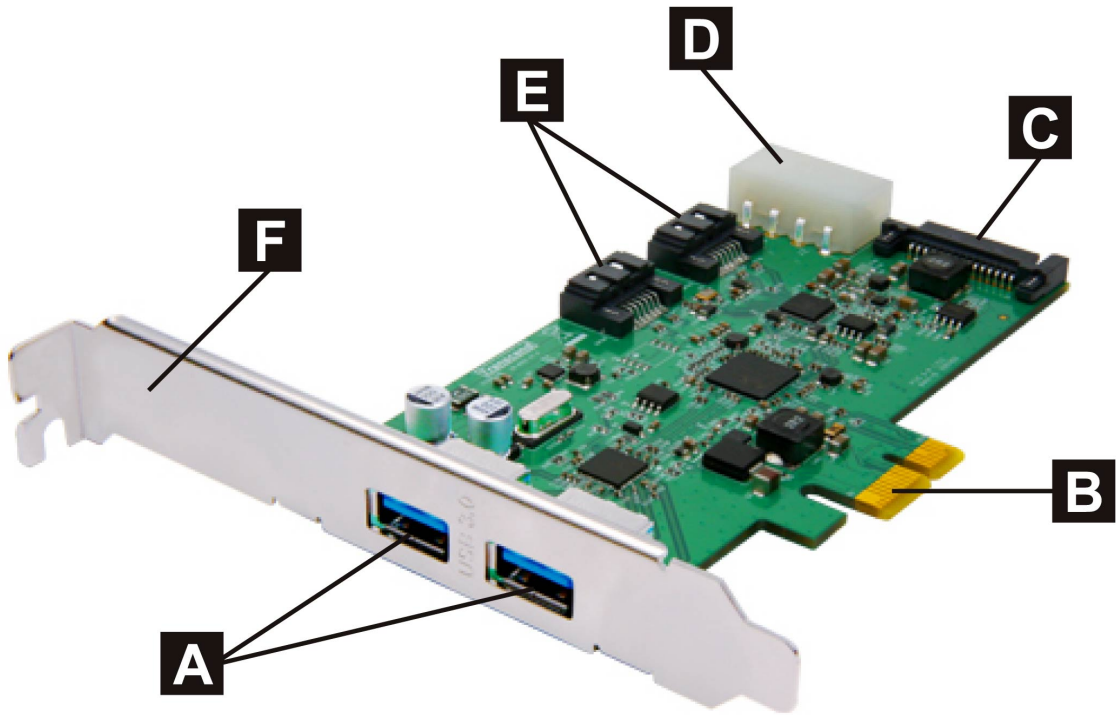
- 创见资讯不对任何操作造成的资料遗失或损坏负任何责任。我们强烈建议您定期将资料备份到个人电脑或是其它储存媒体。
- 为了确保顺利使用 USB 和 SATA 界面储存装置，请确认此 USB3.0/SATA-III 扩充卡的驱动程序是否正确安装。请参阅手册上 *驱动程序安装* 部分。

■ 电源

- 电脑的 PCI-E 插槽无法提供 USB3.0 装置足够电力。在接上任何 USB3.0 装置前请确认电源连接插头有连接到电脑电源供应器。



请务必将电脑电源供应线连接到此 **4-pin** 电源连接插头或 **15-pin** 的 **SATA** 电源输入插头，以确保能提供 **USB3.0** 装置有足够电力。



图一：USB 3.0/SATA-III 扩充卡

- A** 2 个 USB 3.0 接口
- B** PCI-E x1 插头
- C** 15-pin SATA 电源输入
- D** 4-pin 电源输入
- E** 2 个 SATA-III 接口
- F** 安装支架

硬件安装说明 |

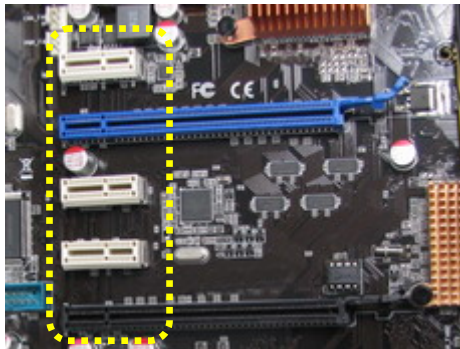
1. 关闭您个人电脑的电源并卸除交流电源线。



2. 打开您个人电脑的外壳并找到 PCI Express 插槽。（若您在这个步骤上有困难，请阅读个人电脑主机板的使用手册。）



3. 请选择一个 PCI Express 插槽（较长或较短的插槽均可使用），移除其后方的金属挡板。



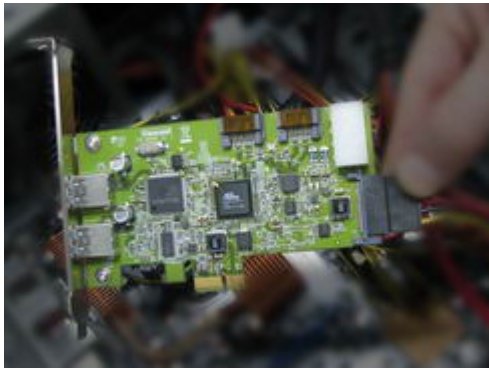
4. 将电脑供电器的标准 4pin 接头或 15pin 的 SATA 接头接到 USB 3.0/SATA-III 扩充卡上.

注意： 在此步骤之前，请先碰触一较大的金属物品如电脑机壳，透过此接地的方式降低您被电击的机会。

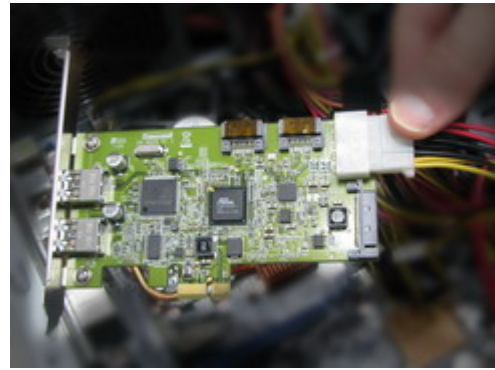


警告

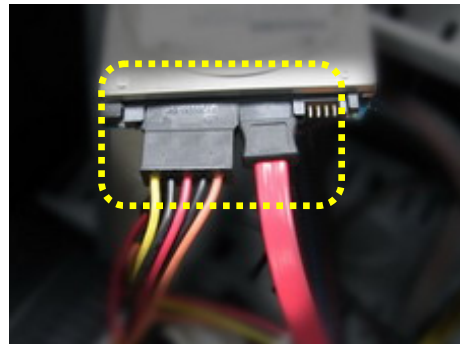
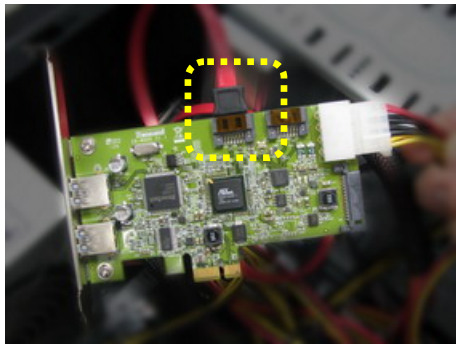
4-pin 电源输入接头插反将会损毁装置及您的电脑。



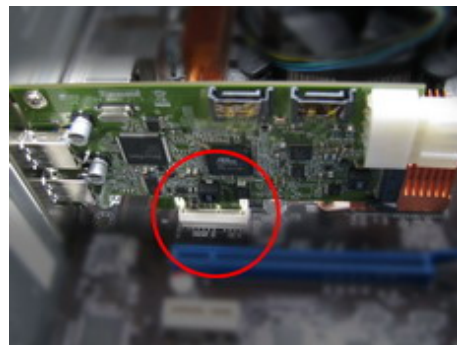
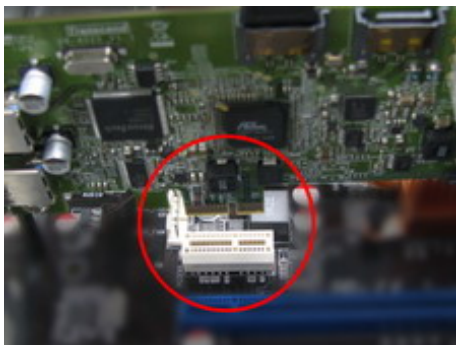
- 或 -



5. 若您有 SATA-III 硬盘或 SSD，请使用所附的 SATA 线连接到扩充卡。请确认 SATA 线的两端都牢插在卡以及硬盘上，然后 SSD 或硬盘的电源线也已插上。



6. 将 USB 3.0/SATA-III 扩充卡对准 PCI Express 插槽并且均匀的向下施力，直到已经完全确实的连接到主机板上。



7. 将 USB 3.0/SATA-III 扩充卡后方的螺丝孔以适合的螺丝锁上，以加强扩充卡的稳固。



矮版支架(选择性)



一些小型电脑主机外壳可能需要使用所附的矮版支架以便可以安装此扩充卡到您系统内。将图示的两颗螺丝拆下，换上矮版支架然后装回螺丝。

8. 将您个人电脑的外壳装回，重新连接交流电源及其他需要的线材。



安装驱动程序 |

1. 请到 www.transcend-info.com/downloads 使用选单选取您的产品，或在搜寻列输入产品型号。

Support and Download

Download

Download Wizard

Transcend Elite Data Management

Auto Format Tool

JetFlash Online Recovery

RecoverX

Acronis True Image HD

Download Wizard

Search by Product Search by Keyword

Select Product Family

- Memory Cards
- USB Flash Drives
- External Hard Drives
- Solid State Drives
- Digital Music Players
- Digital Photo Frames
- Card Readers
- Digital Peripheral Products
- Expansion Cards

Select Product Line

- Expansion Cards

Select Product Subtype

- PDU3 USB3.0 Expansion Card
- PNU3 USB3.0 ExpressCard Adapter
- PDC3 Expansion Card

Select Part Number

- TS-PDC3

Download Wizard

Search by Product Search by Keyword

Type all or part of the model name that you are looking for

PDC3

Search

(Example: You can enter SD60 or TSS12MSD60)

Search Result

PDC3 Expansion Card

Welcome to Transcend Download Center. We provide you the perfect match free softwares, user manuals, datasheet, or drivers of your Transcend products...more

2. 下载“PDC3 USB 3.0 Driver”以及“PDC3 SATA-III Driver”，然后双击“Setup.exe”档案以安装驱动程序到您的电脑上。

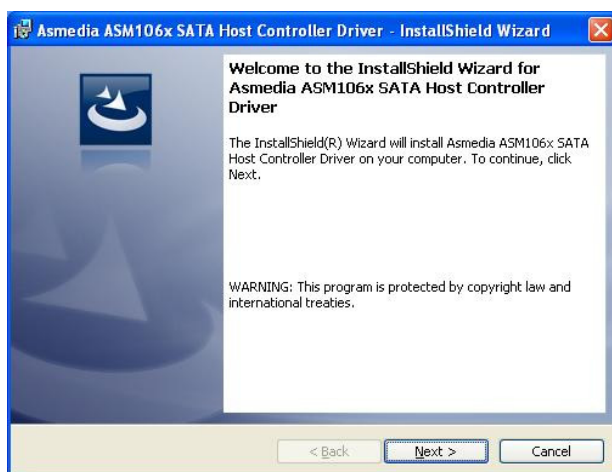
Search Result:PDC3 Expansion Card (TS-PDC3)

Manual (10) Driver/Firmware (3) Product Sheet (1)

Description	Language	OS	Size	File	Release Date	Memo
TS-PDC3 USB3.0 Driver		WinXP, Vista, Win7	7.47MB	Local Server Global Server	1/19/2012	NEC v3.0.12.0
TS-PDC3 USB3.0 Driver		WinXP, Vista, Win7	6.75MB	Local Server Global Server	8/1/2011	E168 v0.103
TS-PDC3 SATA III Driver		WinXP, Vista, Win7	3.32MB	Local Server Global Server	8/1/2011	ASM1061 v126

[GPL source download](#)

3. 电脑屏幕会出现「InstallShield Wizard」窗口。请按一下“Next”按钮继续。



SATA-III 驱动程序

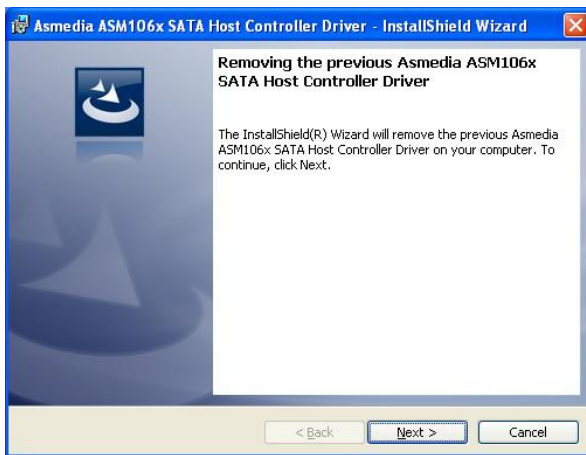


USB 3.0 驱动程序

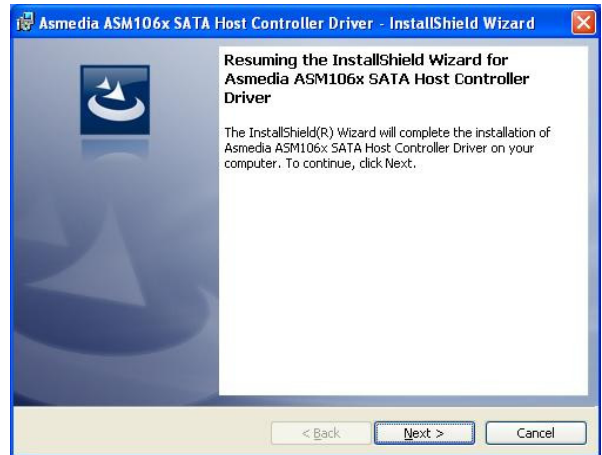
4. 请选择「I accept the terms of the license agreement」，按一下“Next”按钮继续。



5. 点选“Next” 继续.

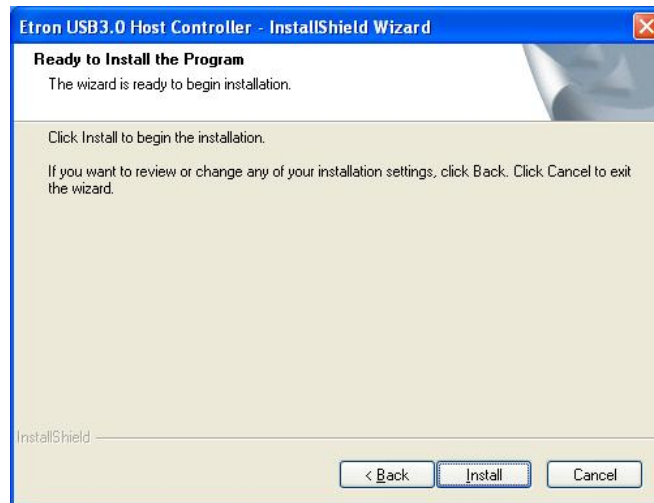


SATA-III 驱动程序



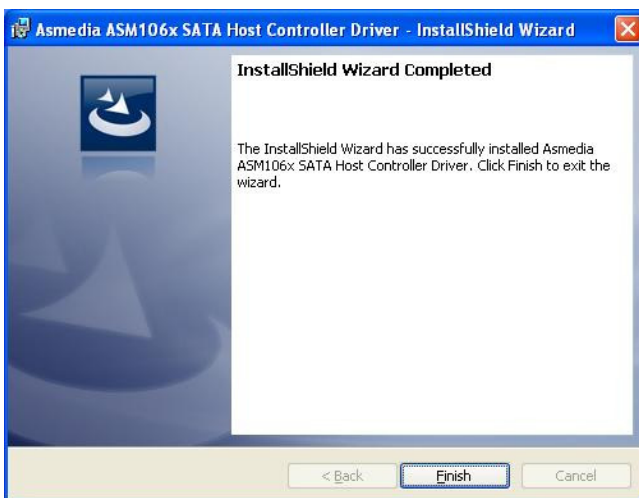
SATA-III 驱动程序

6. 请点选「Install」按钮开始安装。



USB 3.0 驱动程序

7. 当驱动程序安装完成后，请按「Finish」按钮离开。



SATA-III 驱动程序



USB 3.0 驱动程序

8. 请重新开机来启动设定。



连接 USB 装置 |

当您成功安装 USB 3.0 / SATA-III 扩充卡到您电脑后，将 USB 1.1, 2.0, 或 3.0 装置插入扩充卡上两个 USB 3.0 插槽中的其中一个。若驱动程序已成功安装，您的电脑将会自动侦测装置。大部分的 USB 储存装置不需要驱动程序，也就是说当您的装置被侦测后，就可开始使用。若您的 USB 3.0 装置需要驱动程序，请参考产品使用者手册内的驱动程序安装指示。



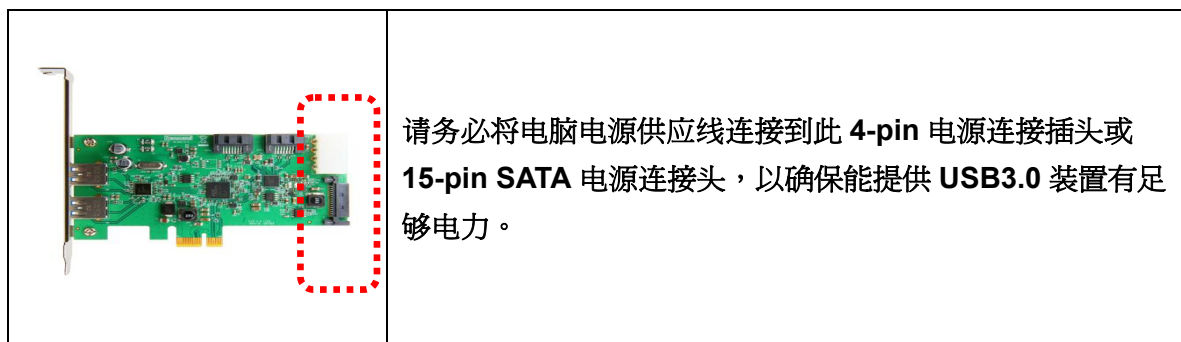
疑难排解 |

若您在使用 USB 3.0/SATA-III 扩充卡时发生任何问题，请先参考以下资讯尝试排除问题。若您的问题仍然无法解决，请询问您购买的店家、服务中心或直接与创见资讯联络。我们的网站 <http://cn.transcend-info.com/> 也提供 FAQ 及技术支持服务

■ USB 装置或 SATA 磁盘无法被侦测/无法辨识

请确认以下事项：

1. 确认 USB 3.0/SATA-III 扩充卡是否已适当安装于 PCI Express 插槽？若尚未完成，请重新插拔后安装。若已完成，请尝试使用其他可用的 PCIe 插槽 (x1, x2, x4, x8, or x16)。
2. 确认驱动程序已安装成功。
3. 确认 PCI Express slot 于 BIOS 设定中是否启动？请参阅您的主机板使用手册于 BIOS 中启动 PCIe 插槽。
4. 确认 USB3.0/SATA-III 扩充卡已连接上电脑电源供应？确认您已连接 4-pin 的电脑电源供应接头(或 15-pin SATA 电源接头)于扩充卡上。为确保最佳效能，请使用非连接于硬盘或其他设备的电源供应线来提供足够电源。



5. 确认连接硬盘(或 SSD)到扩充卡的 SATA 线两端都已牢固的接上。请使用产品包装内所附的 SATA 线。若没有所附的线，请尝试使用高品质的 SATA 线。
6. 确认您电脑的 BIOS 已更新至最新版。

■ 我的电脑无法开机

请确认以下事项：

1. 确认 USB3.0/SATA-III 扩充卡已适当安装于电脑上的 PCI Express 插槽。请尝试重新插拔后安装。
2. 确认电脑开机装置(硬盘)有安装成功。
3. 确认 USB3.0/SATA-III 扩充卡是否有与其他 PCI Express cards 相冲突？请尝试移除其他 PCIe cards 来确认理清问题所在。
4. USB 装置有时会造成您的电脑无法正常开机。请尝试自电脑上移除 USB 装置来确认。

USB 3.0/SATA-III 扩充卡

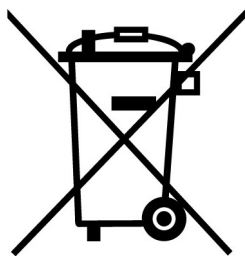
产品规格 |

尺寸 (PCB 尺寸)	120mm (长) × 63mm (宽)
重量	70g
电源输入	标准 4-pin 或 15-pin SATA 电源
USB 电源供应	每接口 5V DC, 900mA (max)
PC 界面	PCI Express® 2.0 (x1)
SATA 接口	2 个内接 (支持 SATA 1.5Gb/s, 3Gb/s, 6Gb/s)
USB 接口	2 个外接 (支持 USB 1.1 / 2.0 / 3.0)
频宽	USB 3.0: 最高达 5Gb/s, SATA-III: 最高达 6Gb/s
工作温度	0°C (32°F) 至 70°C (158°F)
安规认证	CE, FCC, BSMI
质保期限	2 年有限质保

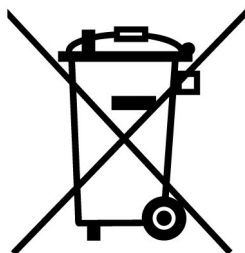
订购咨询 |

产品名称	创见料号
USB 3.0 / SATA-III Combo Card	TS-PDC3
USB 3.0 Expansion Card	TS-PDU3
USB 3.0 Express Card	TS-PNU3

回收和环保 |



产品回收 (WEEE)：您的产品为高品质的材料所设计制造而成，可再回收利用。当您看到产品有上图的标示，这意味着该产品是符合欧洲指令2002/96/EC:请勿与家庭废弃物一同丢弃。请自行了解当地的规则分开收集电器及电子产品。正确处理您的旧产品有助于防止潜在的负面影响对环境和人类健康



电池处理：您的产品包含一个内置的可充电电池符合欧洲指令2006/66/EC，为无法被正常处理的生活垃圾。

请自行了解当地的电池分类收集规则。正确处理电池有助于防止潜在对环境和人类健康的不利后果。对于含有非交换内置式电池的产品：拆除或试图拆除该电池将导致质保无效。此步骤，只有在产品无效后执行。

两年有限质保条款 |

质保期限及内容

本产品的质保期限，自消费者的原始购买日起算，为期两年。消费者须出示原始购买日的购买证明才能享有质保服务。若本产品发生故障，创见于检视产品后视情况决定给予维修或更换新品或良品，特殊情况下，创见可决定以功能近似的产品替代或依产品折旧后的价值予以退费，创见的决定对消费者而言是不可更改且具约束力。针对超过质保期限或不适用质保条款的产品，创见得在检视产品后决定是否予以维修或更换零部件，并将就各项维修与更换零部件的服务酌收相关费用。

限制条款

本产品随附的软件或内容，不论为光碟、预先载入、或官方网站提供下载之形式、均不在本产品质保条款范围之内。本质保不适用于因意外、人为破坏、滥用或不当使用（如未依产品说明使用、其使用超出本产品设计目的的范围、或用于治具或测试用途）、自行变更零件、不良的环境条件（如暴露于潮湿环境）、天然灾害、不当安装（如于不兼容的设备上使用）、电源问题（如伏特数不足、过量与不稳定的电源供应或锂电池长时间充电）所造成的损坏。产品的实体缺损、外观损伤、破坏或窜改产品质保、防伪或品质保证贴纸、产品序号、电子编码等、或非经创见授权的维修、自行打开或修改产品外壳者，将丧失本质保效力。本质保也不适用于二手转卖或其他未经创见事情书面同意而利用本质保为自己或他人营利的行为。产品的液晶屏幕及可充电电池及非产品本体的附属配件如：转接卡、传输线、耳机、变压器、遥控器等，另有适用的质保期限，而不适用于产品本体相同的质保。

产品质保政策

若欲进一步了解创见产品质保政策，请至下列网址：www.transcend-info.com/warranty 详读全文以确保您的权益。本产品一经使用，即代表您同意创见最新的质保政策相关条款。

线上产品质保注册

您可于购买创见产品 30 天内，至下列网址：www.transcend-info.com/register 进行线上注册，以获得更完善的产品服务。



*The Transcend logo is a registered trademark of Transcend Information, Inc.

*All logos and marks are trademarks of their respective companies.