

Εγχειρίδιο χρήσης

StoreJet Cloud



(Έκδοση 1.2)

 **Transcend**[®]
good memories start here

Περιεχόμενα

Εισαγωγή.....	4
Περιεχόμενα συσκευασίας.....	4
Χαρακτηριστικά.....	5
Απαιτήσεις συστήματος.....	5
Για να γνωρίσετε το StoreJet Cloud.....	6
Φόρτιση της μπαταρίας.....	7
Κατάσταση μπαταρίας κατά τη διάρκεια της χρήσης.....	7
Σύνδεση με υπολογιστή.....	7
Αποσύνδεση από υπολογιστή.....	10
Εγκατάσταση της εφαρμογής του StoreJet Cloud.....	11
Σύνδεση συσκευής με Android στο StoreJet Cloud.....	13
Σύνδεση άλλης συσκευής στο StoreJet Cloud.....	15
Χρήση της εφαρμογής StoreJet Cloud.....	16
Προβολή φωτογραφιών.....	17
Προβολή εγγράφων.....	17
Αναπαραγωγή μουσικής.....	19
Αναπαραγωγή βίντεο.....	20
Λήψη Νέων Φωτογραφιών.....	21
Λήψη Αρχείων Στην Κάρτα SD Της Συσκευής Android.....	22
Διαγραφή αρχείων από το StoreJet Cloud.....	22
Αποστολή αρχείων με E-mail από το StoreJet Cloud.....	23
Αλλαγή κατάστασης λειτουργίας μεταξύ Cloud/Local.....	24
Εγκατάσταση της εφαρμογής του StoreJet Cloud.....	25
Σύνδεση συσκευής με iOS στο StoreJet Cloud.....	26
Σύνδεση άλλης συσκευής στο StoreJet Cloud.....	27
Χρήση της εφαρμογής StoreJet Cloud.....	28
Προβολή φωτογραφιών.....	29
Προβολή εγγράφων.....	31
Αναπαραγωγή μουσικής.....	33
Αναπαραγωγή βίντεο.....	35
Λήψη νέων ή μεταφορά φωτογραφιών στο StoreJet Cloud.....	37
Μεταφορά αρχείων στη συσκευή iOS σας.....	41
Διαγραφή αρχείων από το StoreJet Cloud.....	42
Αποστολή αρχείων με E-mail από το StoreJet Cloud.....	42
Αλλαγή κατάστασης λειτουργίας μεταξύ Cloud/Local.....	43
Ρυθμίσεις StoreJet Cloud.....	44
Βασικές ρυθμίσεις ασύρματου δικτύου.....	46
Ρυθμίσεις ασφάλειας.....	48
Ρύθμιση WEP.....	49
Ρύθμιση WPA.....	50
Ρύθμιση WPA2.....	51
Ρύθμιση WPA2-Mixed.....	52
Σύνδεση με Wi-Fi Access Point (Κατάσταση Bridge).....	53

Επαναφορά (Επιστροφή στις εργοστασιακές ρυθμίσεις)	55
Ενημέρωση Firmware.....	56
Ορισμός κωδικού διαχειριστή	57
Αντιμέτωπιση προβλημάτων.....	58
Τεχνικά χαρακτηριστικά	59
Περιορισμένη εγγύηση Transcend.....	62
GNU General Public License (“GPL”) Disclosure.....	63
End-User License Agreement (EULA).....	63
Software license terms and conditions	63

Εισαγωγή

Συγχαρητήρια για την αγορά του StoreJet Cloud της Transcend, Φορητή συσκευή αποθήκευσης που κάνει ασύρματο streaming του ψηφιακού περιεχομένου σας σε τηλέφωνο Android, tablet, iPad, iPhone, iPod Touch ή άλλη συσκευή που διαθέτει Wi-Fi. Χάρη στη χρήση της δωρεάν εφαρμογής της εταιρείας μας που Σχεδιασμένο για χρήση με συσκευές Apple iOS ή συσκευές Android, το StoreJet Cloud οργανώνει τα βίντεο, τις φωτογραφίες, τη μουσική και τα έγγραφα σας για εύκολη αναπαραγωγή και προβολή. Μέχρι 5 συσκευές μπορούν να κάνουν streaming διαφορετικά αρχεία από το StoreJet Cloud ταυτόχρονα για εύκολο διαμοιρασμό των αρχείων με τους φίλους και την οικογένειά σας. Η ενσωματωμένη μπαταρία επιτρέπει τη χρήση της συσκευής για συνεχόμενο streaming βίντεο 6 ωρών με μία μόνο φόρτιση. Το παρόν εγχειρίδιο θα σας καθοδηγήσει στη χρήση της συσκευής. Διαβάστε το προσεκτικά πριν χρησιμοποιήσετε το StoreJet Cloud.

Περιεχόμενα συσκευασίας

StoreJet Cloud



Τροφοδοτικό
ρεύματος USB



Συνοπτικό εγχειρίδιο



Καλώδιο USB



Θήκη



Κάρτα εγγύησης



Χαρακτηριστικά

- Προβολή φωτογραφιών (JPEG, JPG, BMP, PNG)
- Προβολή εγγράφων (PDF, TXT, DOC, PPT, XLS)
- Αναπαραγωγή μουσικής (MP3, WAV)
- Αναπαραγωγή βίντεο (AVI, MOV, MP4, M4V)
- Κρυπτογράφηση Wi-Fi μέσω WEP/WPA/WPA2/WPA2-Mixed
- Streaming περιεχομένου σε 5 συσκευές ταυτόχρονα
- Υποστηρίζει iOS, Android, Windows και Mac OSX
- Ειδική εφαρμογή για συσκευές iOS, Android (συμπεριλαμβανομένου του Kindle Fire)
- Κάντε λήψη νέων ή μεταφέρετε υπάρχουσες φωτογραφίες στο StoreJet Cloud
- Χωρητικότητα 32GB/64GB/128GB
- Μπαταρία λιθίου που υποστηρίζει 6 ώρες αναπαραγωγής και 8 ώρες αναμονής
- Ασύρματος διαμοιρασμός αρχείων φωτογραφιών/ ήχου/ βίντεο/ εγγράφων
- Σύνδεση USB 2.0 για εύκολη συνδεσιμότητα με τον υπολογιστή και μεταφορά αρχείων
- Αποστολή αρχείων email ως επισυνάψεις
- Υποστηρίζει πολλές μορφές αρχείων
- Μικρό και ελαφρύ

Απαιτήσεις συστήματος

Απαιτήσεις λειτουργικού συστήματος για μεταφορά από τον υπολογιστή στο StoreJet Cloud:

- Microsoft Windows® XP
- Microsoft Windows Vista®
- Microsoft Windows® 7
- Microsoft Windows® 8 and 8.1
- Mac® OSX 10.5 ή μεταγενέστερο
- Linux® Kernel 2.4 ή μεταγενέστερο

Απαιτήσεις συσκευής με λειτουργικό iOS για την εφαρμογή StoreJet Cloud: iPhone(3GS, 4, 4S, 5, 5S/5C με iOS4.0+), iPod Touch(Gen4/5) και iPad, iPad mini.

Τα Apple, iPhone, iPad, iPad mini και iPod Touch είναι εμπορικά σήματα της εταιρείας Apple Inc. Το App Store είναι σήμα υπηρεσίας της Apple Inc.

Απαιτείται Συσκευή Android (Έκδοση OS 2.1 ή μεταγενέστερο) για την εφαρμογή StoreJet Cloud

Για να γνωρίσετε το StoreJet Cloud



Διακόπτης τροφοδοσίας (Power):	Θέστε στο ON για ασύρματη συνδεσιμότητα (μπορείτε να κάνετε και φόρτιση). Θέστε στο OFF για απλή μεταφορά αρχείων
LED Σήματος Wi-Fi:	Δείχνει την ασύρματη κατάσταση του StoreJet Cloud: <ul style="list-style-type: none"> - Σταθερό πράσινο = Το ασύρματο σήμα ενεργοποιείται - Σταθερό μπλε = Η συσκευή είναι έτοιμη για ασύρματες συνδέσεις - Μπλε που αναβοσβήνει = Ασύρματη δραστηριότητα
LED τροφοδοσίας:	Κατά τη διάρκεια της φόρτισης: <ul style="list-style-type: none"> - Πορτοκαλί σταθερό = φόρτιση - Σβηστό = Πλήρης φόρτιση Κατά τη χρήση:- Σβηστό = Κανονική χρήση <ul style="list-style-type: none"> - Κόκκινο που αναβοσβήνει = 25% στάθμη μπαταρ. - Κόκκινο σταθερό = 20% στάθμη μπαταρίας
Θύρα Mini USB:	Συνδέστε με τον υπολογιστή σας για εύκολες και γρήγορες μεταφορές αρχείων. Επίσης χρησιμοποιείται για φόρτιση μέσω καλωδίου USB από υπολογιστή ή φορτιστή ρεύματος USB
Πλήκτρο επαναφοράς (Reset):	Πιέστε 3-5 δευτερόλεπτα για επαναφορά του StoreJet Cloud στις εργοστασιακές ρυθμίσεις. Δεν χάνονται δεδομένα από το StoreJet Cloud κατά τη διάρκεια της διαδικασίας.

Φόρτιση της μπαταρίας

Συνδέστε τη μικρή άκρη του παρεχόμενου καλωδίου USB στη θύρα Mini USB στο κάτω μέρος του StoreJet Cloud, και συνδέστε τη μεγάλη άκρη του καλωδίου στο παρεχόμενο τροφοδοτικό USB ρεύματος. Η ενσωματωμένη μπαταρία Li-Polymer της συσκευής θα ξεκινήσει να φορτίζει και θα δείτε ένα πορτοκαλί LED να είναι αναμμένο σταθερά. Το LED θα σβήσει όταν ολοκληρωθεί η φόρτιση. (Μπορείτε να φορτίσετε το StoreJet Cloud και από κάποια διαθέσιμη θύρα USB στο σταθερό ή φορητό υπολογιστή σας).



Κατάσταση μπαταρίας κατά τη διάρκεια της χρήσης

Το StoreJet Cloud μπορεί να παράσχει μέχρι έξι ώρες συνεχούς αναπαραγωγής με μία φόρτιση. Ο μέγιστος χρόνος αναπαραγωγής εξαρτάται από τους χρήστες που κάνουν ταυτόχρονα streaming και την ανάλυση των βίντεο. Το LED τροφοδοσίας δρα και ως LED ένδειξης στάθμης μπαταρίας:

Όταν είναι σβηστή η φωτεινή ένδειξη δείχνει ότι απομένει φορτίο 25-100% στη μπαταρία.

Η κόκκινη ένδειξη που αναβοσβήνει δείχνει ότι απομένει φορτίο 25% στη μπαταρία. Όταν το φορτίο φτάσει στο 20%, θα γίνει κόκκινο σταθερά αναμμένο. Στην εφαρμογή εμφανίζεται ένα αναδυόμενο παράθυρο που δείχνει χαμηλή στάθμη μπαταρίας.



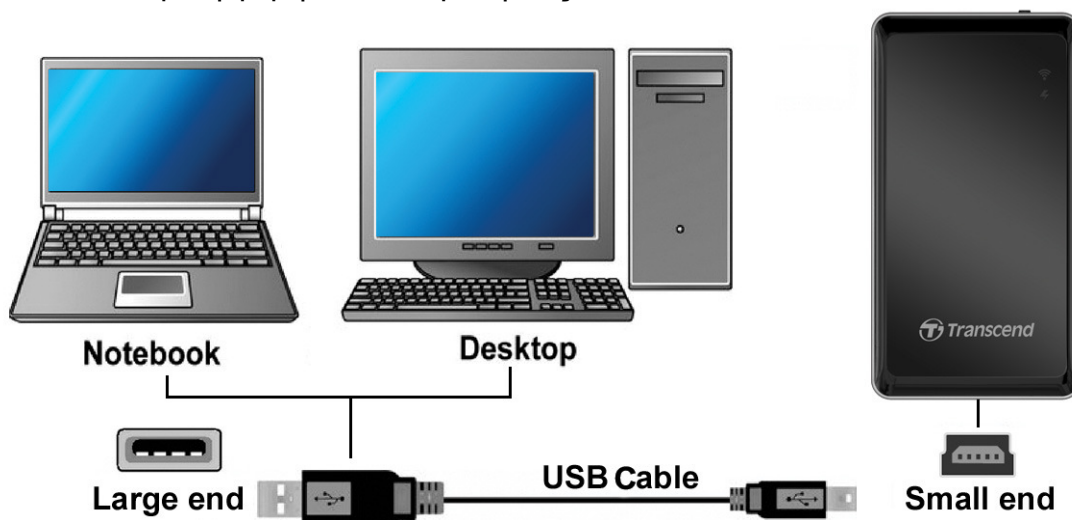
Σύνδεση με υπολογιστή

Μεταφορά περιεχομένου στο StoreJet Cloud

Κατά τη διάρκεια σύνδεσης με υπολογιστή, το StoreJet Cloud λειτουργεί ως κανονικός σκληρός δίσκος, γεγονός που σημαίνει ότι μπορείτε να αποθηκεύσετε οποιοδήποτε αρχείο, αλλά για να κάνετε streaming θα πρέπει το είδος αρχείων να υποστηρίζεται από το StoreJet Cloud και τη συσκευή σας.

1. Συνδέστε το μικρό βύσμα (Small end στο σχήμα) του παρεχόμενου καλωδίου USB στη θύρα Mini USB στο κάτω μέρος του StoreJet Cloud και συνδέστε

το μεγάλο βύσμα (Large end) του καλωδίου σε κάποια διαθέσιμη θύρα USB στο σταθερό ή φορητό υπολογιστή σας.



2. Το StoreJet Cloud μπορεί και λειτουργεί με δύο διαφορετικές μεθόδους όταν είναι συνδεδεμένο με υπολογιστή, ανάλογα με τη θέση του πλήκτρου τροφοδοσίας (power).
 - **Power OFF (Μεταφορά δεδομένων μέσω USB):** Για μεταφορά αρχείων από και προς την εσωτερική μνήμη του StoreJet Cloud. Επίσης έτσι θα φορτίζεται η εσωτερική μπαταρία αλλά οι ασύρματες λειτουργίες του StoreJet Cloud δεν θα είναι διαθέσιμες.
 - **Power ON (Μόνο φόρτιση μέσω USB & Stream):** Για φόρτιση της μπαταρίας μέσω υπολογιστή. Δεν μπορείτε να κάνετε μεταφορά δεδομένων από τον υπολογιστή αλλά μπορείτε να έχετε ασύρματη πρόσβαση.
3. Αν χρησιμοποιείτε Windows®, θα εμφανιστεί ένα νέο εικονίδιο αφαιρούμενου δίσκου “Transcend” στο παράθυρο **My Computer (Ο υπολογιστής μου)**. Για χρήστες Mac®, θα εμφανιστεί στην επιφάνεια εργασίας ένα εικονίδιο δίσκου “Transcend”.



*Σημείωση: Το (G:) είναι παράδειγμα – Το γράμμα μπορεί να διαφέρει

4. Σας συμβουλεύουμε να δημιουργήσετε τους δικούς σας φακέλους όπως “Movies”, “Pictures”, “eBooks”, κ.ά., στο δίσκο του StoreJet Cloud.
5. Για να μεταφέρετε φωτογραφίες, βίντεο, έγγραφα και αρχεία μουσικής, απλά σύρετέ τα από τον υπολογιστή στον αντίστοιχο φάκελο. Η εφαρμογή StoreJet Cloud θα εμφανίσει το ψηφιακό περιεχόμενο με την ίδια προβολή φακέλου για εύκολη αναζήτηση και επιλογή.

Αποσύνδεση από υπολογιστή

Αποσύνδεση του StoreJet Cloud στα Windows® 8.1/8/7/Vista/XP

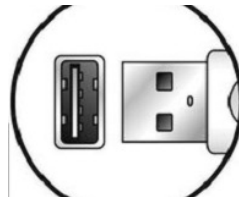
1. Επιλέξτε το εικονίδιο της συσκευής στο χώρο ειδοποιήσεων.
2. Το εικονίδιο Safely Remove Hardware θα εμφανιστεί. Επιλέξτε το για συνέχεια.



3. Εμφανίζεται ένα παράθυρο "The 'USB Mass Storage Device' device can now be safely removed from the system." (Ασφαλής κατάργηση συσκευής).



4. Αποσυνδέστε το StoreJet Cloud από τον υπολογιστή σας.



Αποσύνδεση του StoreJet Cloud στα Mac® OSX10.5 ή ανώτερο

1. Σύρετε και αποθέστε το εικονίδιο δίσκου που αντιστοιχεί στο StoreJet Cloud στον κάδο απορριμμάτων.
2. Αποσυνδέστε το StoreJet Cloud από τη θύρα USB.



Αποσύνδεση του StoreJet Cloud στα Linux® Kernel 2.4 ή ανώτερο

1. Κάντε `umount /mnt /StoreJet Cloud` για να κάνετε un-mount στη συσκευή.
2. Αποσυνδέστε το StoreJet Cloud από τη θύρα USB.

Εγκατάσταση της εφαρμογής του StoreJet Cloud

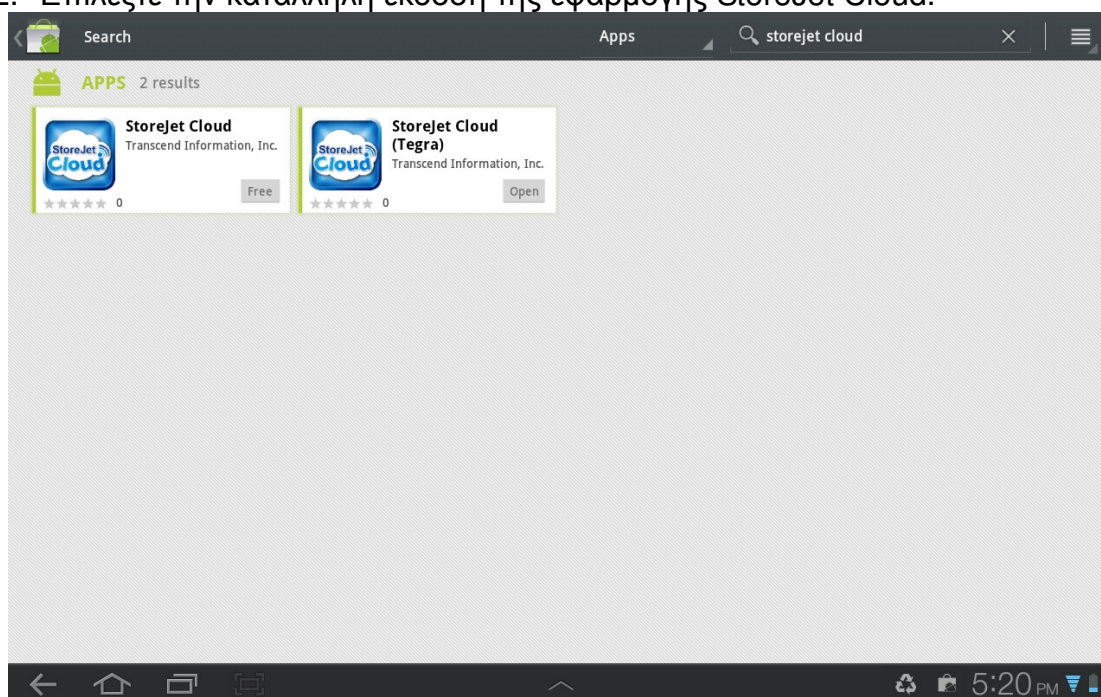
Κατασκευασμένη ειδικά για συσκευές Android, η εφαρμογή StoreJet Cloud είναι μια δωρεάν εφαρμογή όλα-σε-ένα που σας επιτρέπει ασύρματη πρόσβαση στο StoreJet Cloud. Η εφαρμογή οργανώνει τα δεδομένα σε διάφορες κατηγορίες αρχείων για εύκολη προβολή. Η εφαρμογή σας επιτρέπει να στείλετε με email ψηφιακά αρχεία από το StoreJet Cloud, να κατεβάσετε αρχεία στη συσκευή Android και να προσαρμόσετε τις ρυθμίσεις ασυρμάτου δικτύου.

Εγκατάσταση της εφαρμογής σε συσκευή Android:

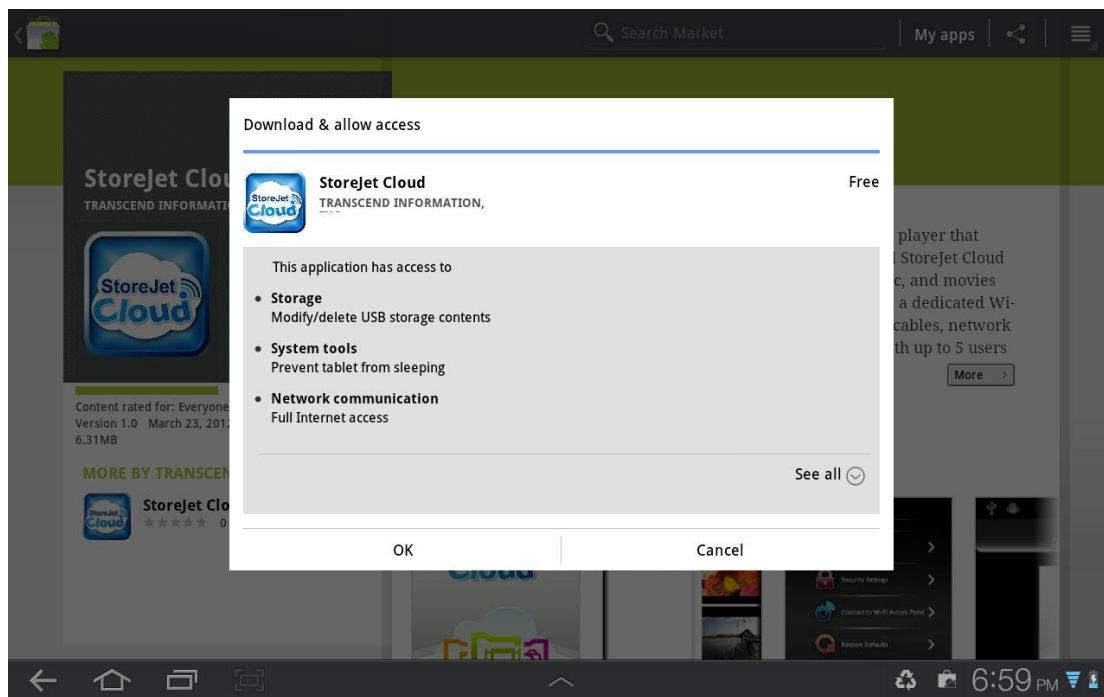
1. Χρησιμοποιώντας τη συσκευή Android σας, ανοίξτε το Google Play (για χρήστες Kindle Fire, ανοίξτε το Amazon Appstore) και κάντε αναζήτηση για την εφαρμογή StoreJet Cloud.



2. Επιλέξτε την κατάλληλη έκδοση της εφαρμογής StoreJet Cloud.



3. Κάντε κλικ στο πλήκτρο **FREE** για να ξεκινήσετε τη διαδικασία λήψης.
4. Πιέστε στην ένδειξη **OK** για να ολοκληρώσετε την εγκατάσταση.

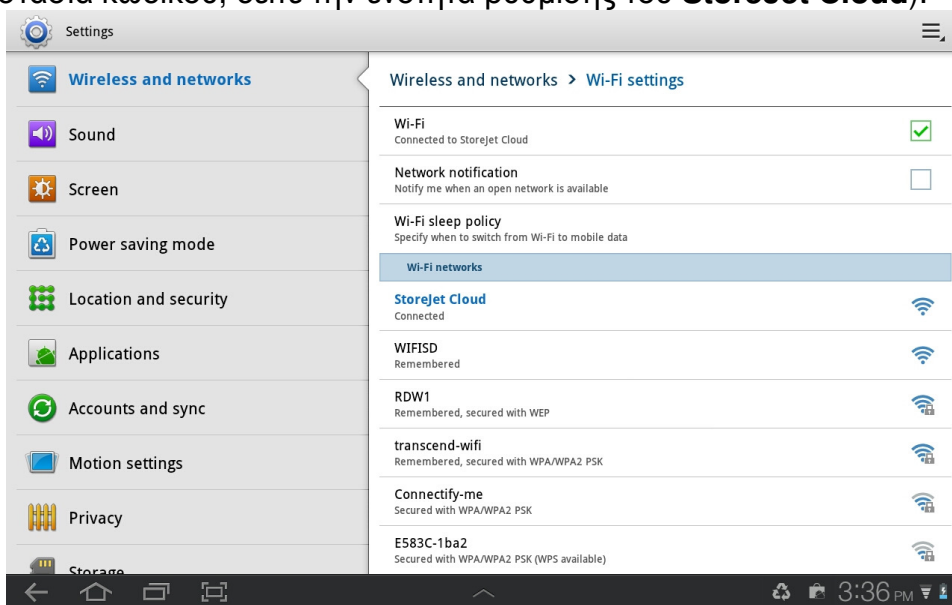


Αφού ολοκληρωθεί η εγκατάσταση, η εφαρμογή θα εμφανιστεί στην κεντρική οθόνη της συσκευής Android. Για να ξεκινήσετε τη χρήση της εφαρμογής, ακολουθήστε τις ενότητες που περιγράφουν τη σύνδεση με το StoreJet Cloud παρακάτω.

Σύνδεση συσκευής με Android στο StoreJet Cloud

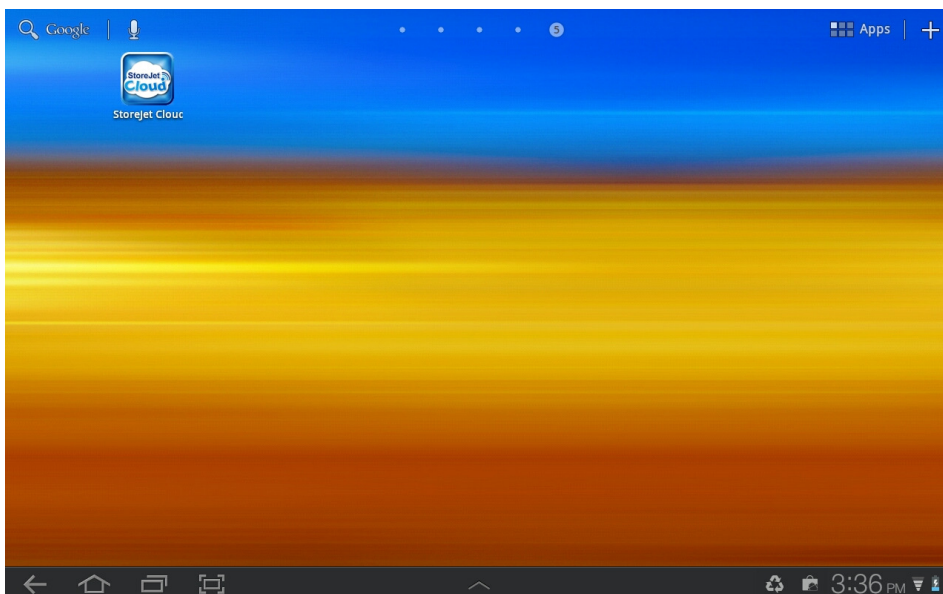
Για ασύρματη πρόσβαση ψηφιακού περιεχομένου στη συσκευή Android που διαθέτετε, θα πρέπει πρώτα να κάνετε σύνδεση με το ασύρματο δίκτυο του StoreJet Cloud.

1. Θέστε το διακόπτη τροφοδοσίας του StoreJet Cloud σε θέση **(ON)** και περιμένετε μερικά δευτερόλεπτα μέχρι το LED ασύρματου σήματος να γίνει από πράσινο - μπλε, δείχνοντας ότι μπορεί να γίνει ασύρματη σύνδεση.
2. Στη συσκευή Android, πιέστε **Settings (Ρυθμίσεις)**, και στη συνέχεια **Wireless & networks (Ασύρματο & Δίκτυα)**.
3. Στο **Wi-Fi networks (Δίκτυα Wi-Fi)** επιλέξτε **StoreJet Cloud** (για να αλλάξετε το εργοστασιακό όνομα δικτύου (SSID) και για να ενεργοποιήσετε προσαρτία κωδικού, δείτε την ενότητα ρύθμισης του **StoreJet Cloud**).



Επιλέξτε το δίκτυο Wi-Fi του StoreJet Cloud

4. Η πλήρης συνδεσιμότητα εμφανίζεται μέσω του εικονιδίου Wi-Fi.
5. Πιέστε το πλήκτρο Home στη συσκευή Android και μετά πιέστε στο εικονίδιο της εφαρμογής **StoreJet Cloud** για να ανοίξετε την εφαρμογή.



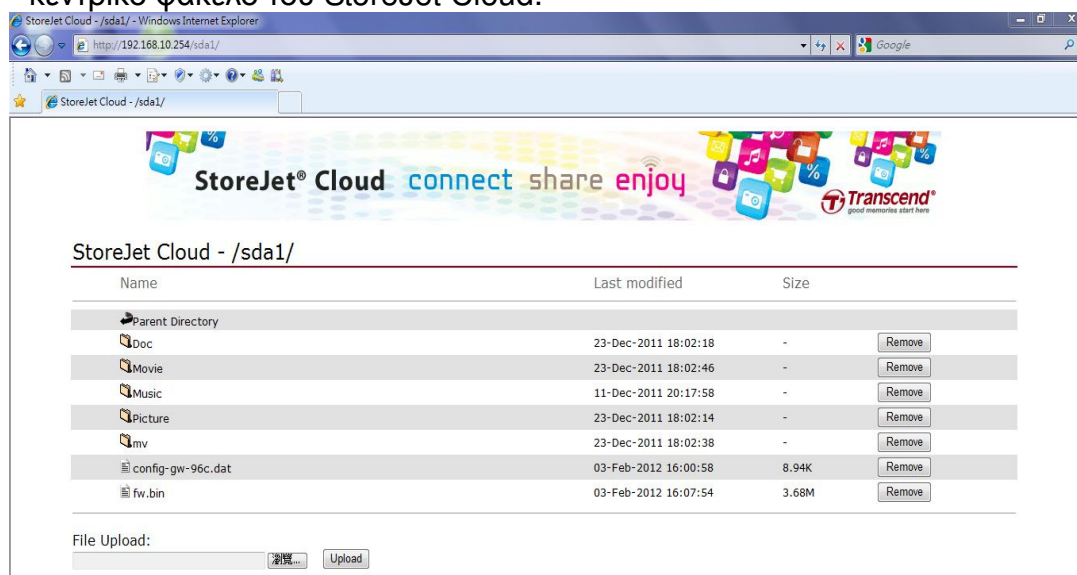
Ανοίξτε την εφαρμογή στη συσκευή Android μέσω της σελίδας **All apps (Εφαρμογές)**

Σημείωση: Για να συνδέσετε το StoreJet Cloud ώστε να έχετε και Internet ταυτόχρονα, θα πρέπει να αλλάξετε τις ρυθμίσεις της εφαρμογής StoreJet Cloud ώστε να κάνετε ασύρματη σύνδεση με άλλο Wi-Fi access point. Ανατρέξτε στην αντίστοιχη παράγραφο για λεπτομερείς πληροφορίες.

Σύνδεση άλλης συσκευής στο StoreJet Cloud

Για ασύρματη πρόσβαση ψηφιακού περιεχομένου στο laptop, στο smartphone ή στο tablet σας, θα πρέπει πρώτα να κάνετε σύνδεση με το ασύρματο δίκτυο του StoreJet Cloud.

1. Θέστε το διακόπτη τροφοδοσίας του StoreJet Cloud σε θέση **(ON)** και περιμένετε μερικά δευτερόλεπτα μέχρι το LED ασύρματου σήματος να γίνει από πράσινο - μπλε, δείχνοντας ότι μπορεί να γίνει ασύρματη σύνδεση.
2. Στη συσκευή σας που διαθέτει Wi-Fi, χρησιμοποιήστε τις ρυθμίσεις σύνδεσης Wi-Fi για αναζήτηση και σύνδεση με το "StoreJet Cloud".
3. Μετά τη σύνδεση, ανοίξτε κάποιον Internet browser και πληκτρολογήστε είτε **"192.168.10.254"** είτε **"storejet-cloud"** στη μπάρα διευθύνσεων.
4. Μπορείτε πλέον να δείτε όλα τα αρχεία που είναι αποθηκευμένα στον κεντρικό φάκελο του StoreJet Cloud.



Πρόσβαση σε δεδομένα

- Επιλέξτε τον κεντρικό φάκελο και στη συνέχεια μεταβείτε στην επιθυμητή θέση. Επιλέξτε το όνομα αρχείου για προβολή ή λήψη

Μεταφορά αρχείων

- 1. Ανοίξτε το φάκελο προορισμού και πιέστε **Choose file** (Επιλογή αρχείου)
- 2. Επιλέξτε αρχείο από τη συσκευή
- 3. Πιέστε **Upload** για να μεταφέρετε το αρχείο στο StoreJet Cloud

Αφαίρεση αρχείων

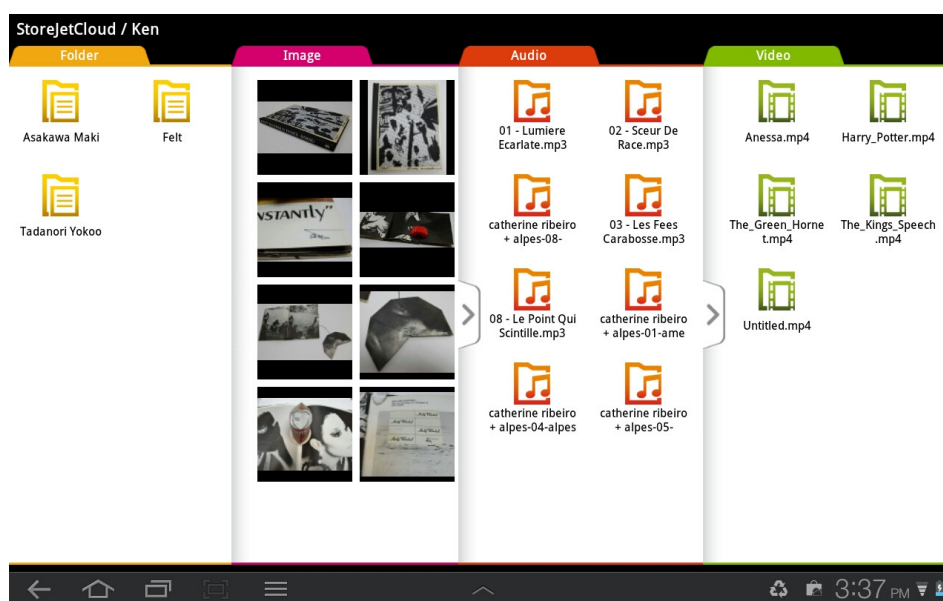
- Πιέστε το πλήκτρο **Remove** (Αφαίρεση) για να αφαιρέσετε αρχεία από το StoreJet Cloud

Χρήση της εφαρμογής StoreJet Cloud

Όταν είναι συνδεδεμένη ασύρματα η συσκευή Android και το StoreJet Cloud, μπορείτε να πλοηγηθείτε στα περιεχόμενα χρησιμοποιώντας την εφαρμογή StoreJet Cloud. Ακολουθούν πληροφορίες σχετικά με την προβολή και αναπαραγωγή των αρχείων σας μέσω της εφαρμογής StoreJet Cloud.

Προβολή περιεχομένου φακέλων

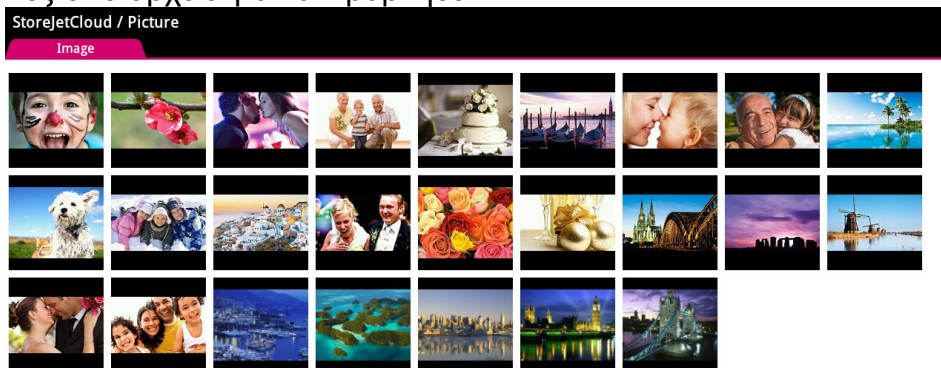
Η κεντρική οθόνη της εφαρμογής StoreJet Cloud εμφανίζει αυτόματα τα ψηφιακά αρχεία που μεταφέρατε στο StoreJet Cloud από τον υπολογιστή σας. Η γενική προβολή λίστας δείχνει τα αρχεία που έχει το StoreJet Cloud. Αν θέλετε να δείτε κάποια συγκεκριμένη κατηγορία, μπορείτε να επεκτείνετε τη λίστα αρχείων πιέζοντας “>”.



Κεντρική οθόνη εφαρμογής StoreJet Cloud

Προβολή φωτογραφιών

1. Από την κεντρική οθόνη της εφαρμογής StoreJet Cloud, επιλέξτε τον κεντρικό φάκελο στον οποίο βρίσκονται οι επιθυμητές φωτογραφίες και εντοπίστε το επιθυμητό αρχείο φωτογραφίας.
2. Επιλέξτε το αρχείο για να προβληθεί.



Προβολή φωτογραφιών εφαρμογής StoreJet Cloud

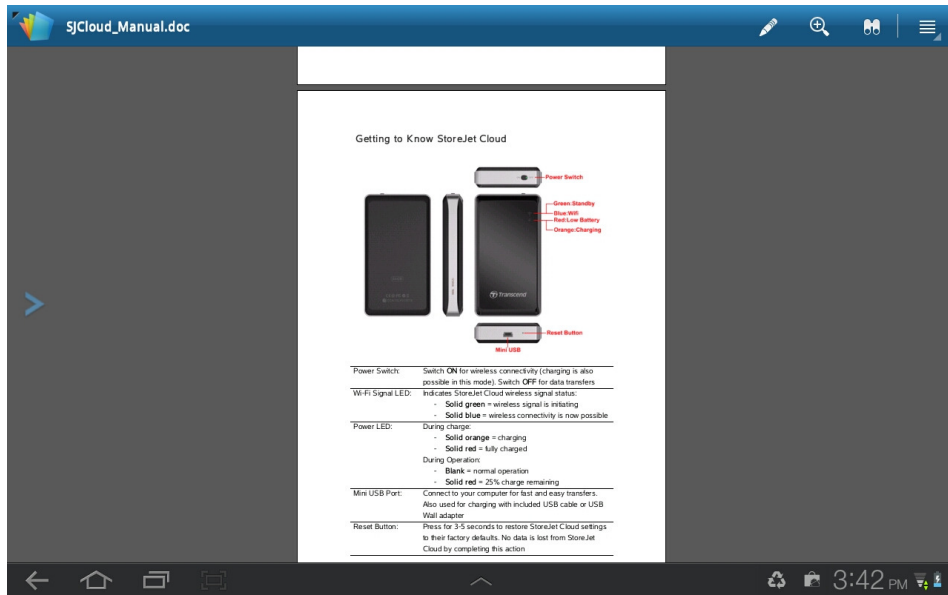
3. Σύρετε το δάχτυλό σας στην οθόνη ώστε να επιλέξετε άλλη φωτογραφία.



4. Πιέστε στο (←) για επιστροφή στη γενική λίστα.

Προβολή εγγράφων

1. Από την κεντρική οθόνη της εφαρμογής StoreJet Cloud, επιλέξτε τον κεντρικό φάκελο στον οποίο βρίσκονται τα επιθυμητά έγγραφα και εντοπίστε το επιθυμητό αρχείο εγγράφου.
2. Επιλέξτε το αρχείο για να προβληθεί.

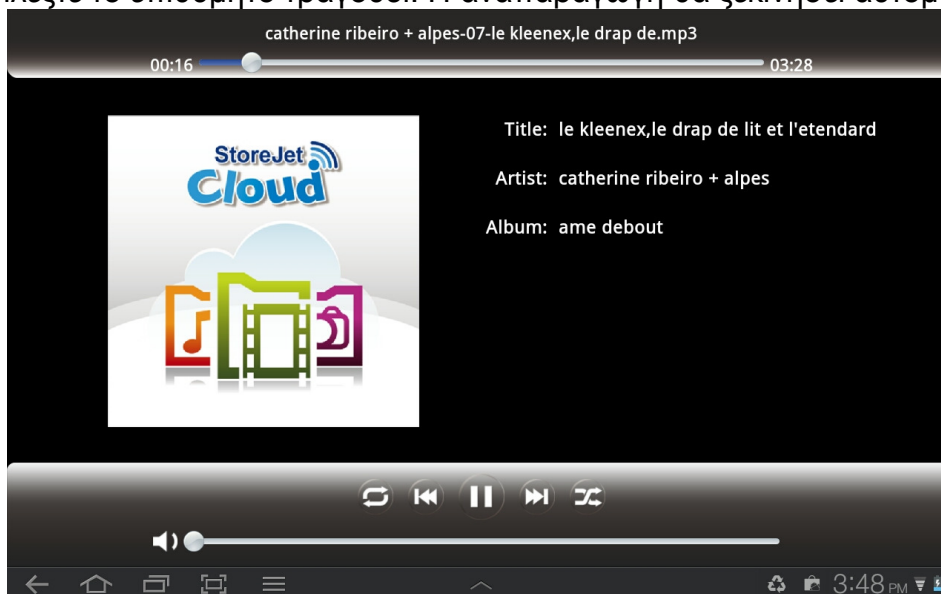


Προβολή εγγράφων εφαρμογής StoreJet Cloud

3. Σύρετε το δάχτυλό σας για να αλλάξετε σελίδα.
4. Πιέστε στο (←) για επιστροφή στη γενική λίστα.






Αναπαραγωγή μουσικής

1. Από την κεντρική οθόνη της εφαρμογής StoreJet Cloud, επιλέξτε τον κεντρικό φάκελο στον οποίο βρίσκονται τα επιθυμητά αρχεία μουσικής και εντοπίστε το επιθυμητό αρχείο.
2. Επιλέξτε το επιθυμητό τραγούδι. Η αναπαραγωγή θα ξεκινήσει αυτόματα.



Αναπαραγωγή μουσικής στο StoreJet Cloud

Πλήκτρα ελέγχου αναπαραγωγής μουσικής:

Παύση αναπαραγωγής	-		Πιέστε το πλήκτρο Παύσης
Αναπαρ. Προηγ. Τραγ.	-		Πιέστε στο διπλανό εικονίδιο
Αναπαρ. Επόμε. Τραγ.	-		Πιέστε στο διπλανό εικονίδιο
Ρύθμιση έντασης	-		Σύρετε τη μπάρα έντασης στο επιθυμ. σημείο
Γρηγ. Μεταβ. Προς αρχή/ Τέλος	-		Σύρετε τη μπάρα αναπαραγωγής στο επιθυμητό χρονικό σημείο
Τυχαία αναπαραγωγή	-		Πιέστε για εναλλαγή μεταξύ Normal (Κανονικό) / Shuffle (Τυχαία αναπαρ)
Μέθοδος αναπαραγωγής	-		Πιέστε για εναλλαγή μεταξύ Normal / Repeat One (Επανάληψη ενός) / Repeat All (Επανάληψη όλων)




Αναπαραγωγή βίντεο

1. Από την κεντρική οθόνη της εφαρμογής StoreJet Cloud, επιλέξτε τον κεντρικό φάκελο στον οποίο βρίσκονται τα επιθυμητά αρχεία βίντεο.
2. Επιλέξτε το επιθυμητό βίντεο για παρακολούθηση. Η αναπαραγωγή θα ξεκινήσει αυτόματα.



Αναπαραγωγή βίντεο στο StoreJet Cloud

Πλήκτρα ελέγχου αναπαραγωγής βίντεο:

- | | | | |
|-------------------------------------|---|---|---|
| Παύση αναπαραγωγής | - |  | Πιέστε το πλήκτρο Παύσης |
| Αναπαρ. Προηγ. Τραγ | - |  | Πιέστε στο διπλανό εικονίδιο |
| Αναπαρ. Επόμε. Τραγ | - |  | Πιέστε στο διπλανό εικονίδιο |
| Ρύθμιση έντασης | - | | Σύρετε τη μπάρα έντασης στο επιθυμ. σημείο |
| Γρηγ. Μεταβ. Προς αρχή/ Τέλος | - | | Σύρετε τη μπάρα αναπαραγωγής στο επιθυμητό χρονικό σημείο |
| Προβολή/ Απόκρυψη εργαλείων ελέγχου | - | | Πιέστε μία φορά στην οθόνη της συσκευής |
| Επιστροφή στο φάκελο | - | | Android για εναλλαγή μεταξύ των μεθόδων προβολής |
| | - | | Πιέστε στο εικονίδιο (←) |

Λήψη Νέων Φωτογραφιών

Η εφαρμογή StoreJet Cloud σας επιτρέπει να λάβετε νέες φωτογραφίες μέσω της συσκευής Android και να τις μεταφέρετε στο StoreJet Cloud.

Σημείωση: Αυτή η λειτουργία χρησιμοποιεί την προεπιλεγμένη εφαρμογή κάμερας της συσκευής Android σας. Δεν υποστηρίζει εφαρμογές κάμερας άλλων κατασκευαστών.

1. Πιέστε **Λήψη φωτογραφίας** για να ανοίξετε την προβολή της κάμερας.



Το εικονίδιο στην πάνω δεξιά γωνία της οθόνης σας επιτρέπει να κάνετε εναλλαγή μεταξύ της μπροστινής και την πίσω κάμερας (ο αριθμός των λειτουργιών της κάμερας εξαρτάται από το μοντέλο της συσκευής Android).



2. Πιέστε στο εικονίδιο κάμερας για να τραβήξετε κάποια φωτογραφία.



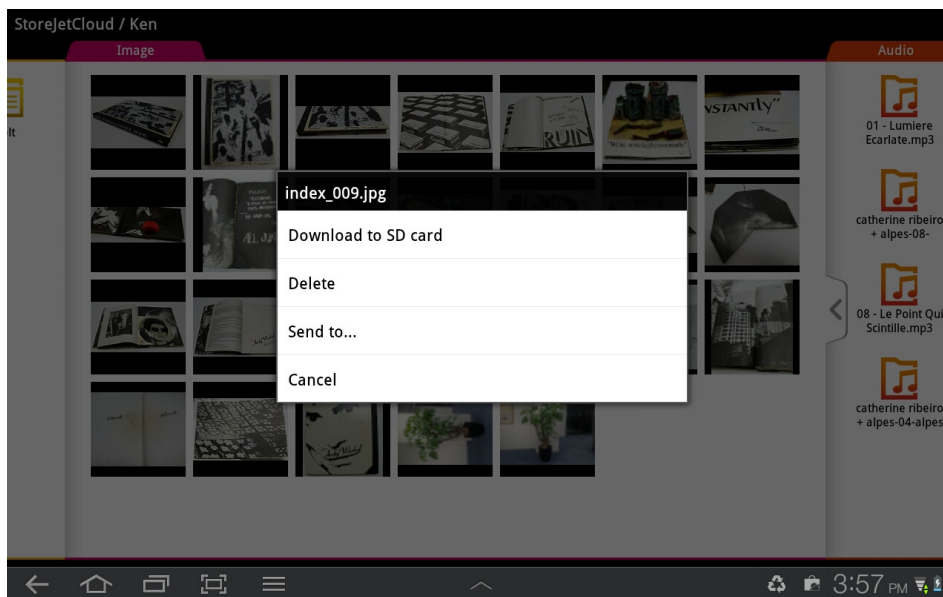
3. Θα εμφανιστεί προεπισκόπηση της φωτογραφίας. Πιέστε **Save** για να μεταφέρετε τη φωτογραφία στο StoreJet Cloud.



Λήψη Αρχείων Στην Κάρτα SD Της Συσκευής Android

Η εφαρμογή StoreJet Cloud διαθέτει μενού λειτουργιών που σας επιτρέπει να μεταφέρετε αρχεία στη συσκευή κάρτα SD και να διαγράψετε ή να στείλετε με email αρχεία από το StoreJet Cloud.

1. Πιέστε και κρατήστε πατημένο το αρχείο που θέλετε να λάβετε για να εμφανιστεί το μενού λειτουργιών.
2. Πιέστε **Download to SD Card (Λήψη στην κάρτα SD)** για να κάνετε λήψη του αρχείου από το StoreJet Cloud στην κάρτα SD.



Μενού λειτουργιών StoreJet Cloud (Κατάσταση Cloud)

Διαγραφή αρχείων από το StoreJet Cloud

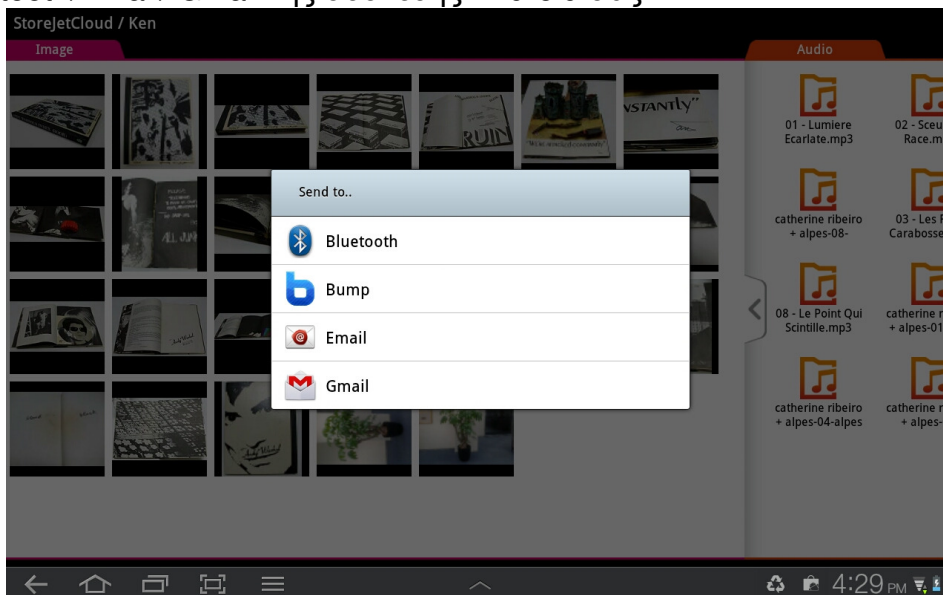
Αυτή η λειτουργία σας επιτρέπει να διαγράψετε αρχεία από τη συσκευή StoreJet Cloud μέσω της εφαρμογής:

1. Πιέστε και κρατήστε πατημένο το αρχείο που θέλετε να διαγράψετε μέχρι να εμφανιστεί το μενού λειτουργιών.
2. Πιέστε **Διαγραφή** για διαγραφή από τη συσκευή StoreJet Cloud.

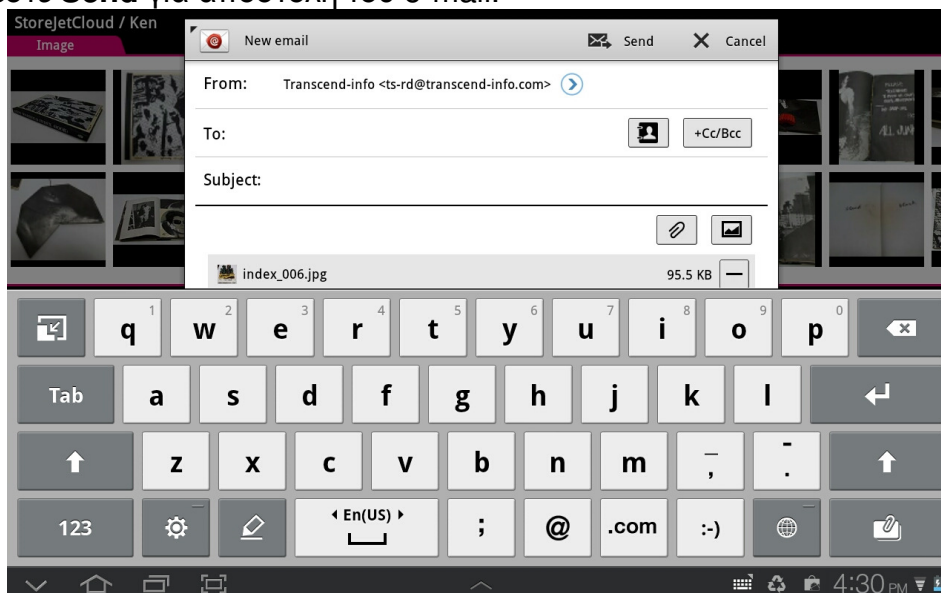
Αποστολή αρχείων με E-mail από το StoreJet Cloud

Αυτή η λειτουργία σας επιτρέπει να στείλετε με email αρχεία από το StoreJet Cloud:

1. Πιέστε και κρατήστε πατημένο το αρχείο φωτογραφίας που θέλετε να στείλετε με e-mail και θα εμφανιστεί το μενού λειτουργιών.
2. Πιέστε **Send to... (Αποστολή προς...)** για να εμφανιστεί η λειτουργία Bluetooth/Email/ Gmail της συσκευής Android σας.



3. Το αρχείο που επιλέξατε θα επισυναφθεί αυτόματα στο e-mail.
4. Πληκτρολογήστε τη διεύθυνση email του παραλήπτη, το θέμα και τυχόν κείμενο που επιθυμείτε.
5. Πιέστε **Send** για αποστολή του e-mail.



Λειτουργία αποστολής E-mail

Αλλαγή κατάστασης λειτουργίας μεταξύ Cloud/Local

Πιέστε το πλήκτρο MENU για αλλαγή κατάστασης λειτουργίας μεταξύ κάρτας SD και StoreJet Cloud. Όποια αρχεία έχετε στείλει στη συσκευή Android χρησιμοποιώντας τη λειτουργία **Download to SD Card (Λήψη στην κάρτα SD)** αποθηκεύονται στον τοπικό φάκελο.

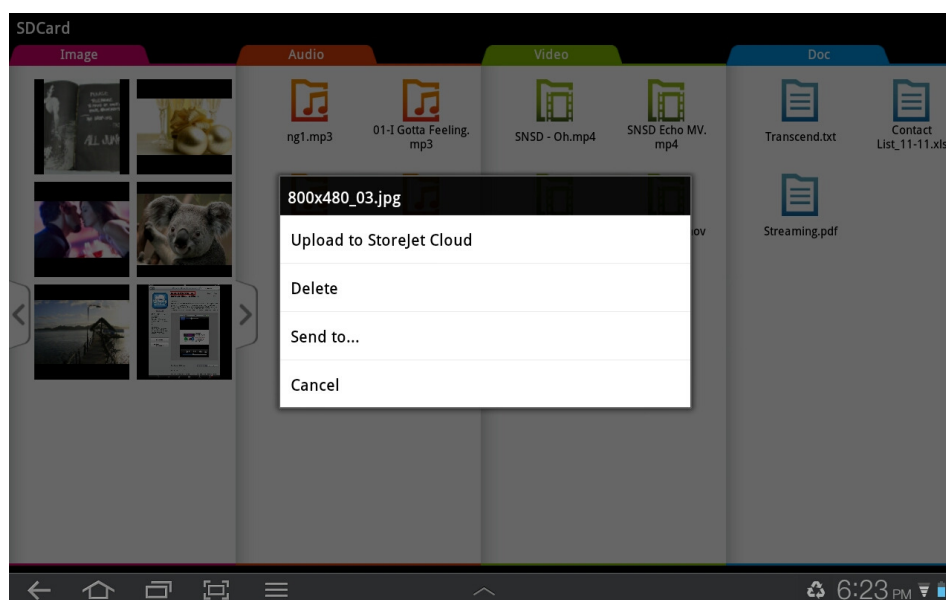


Πιέστε για προβολή του φακέλου κάρτα SD



Πιέστε για προβολή του φακέλου Cloud

Η εφαρμογή StoreJet Cloud διαθέτει άλλο μενού λειτουργιών όταν βρίσκεστε σε κατάσταση **κάρτα SD** που σας επιτρέπει να μεταφέρετε αρχεία στο StoreJet Cloud και να διαγράψετε ή να αποστείλετε αρχεία email από την εφαρμογή χρησιμοποιώντας τη διαδικασία που έχει ήδη περιγραφεί παραπάνω.



Μενού λειτουργιών StoreJet Cloud (Κατάσταση Local)

Εγκατάσταση της εφαρμογής του StoreJet Cloud

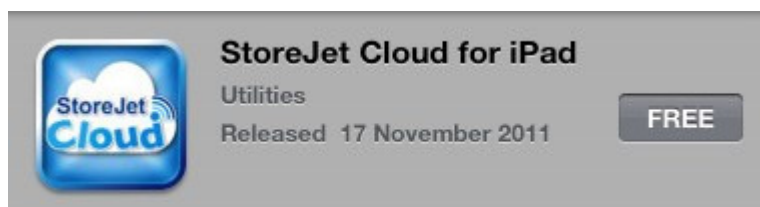
Κατασκευασμένη ειδικά για συσκευές iOS, η εφαρμογή StoreJet Cloud είναι μια δωρεάν εφαρμογή όλα-σε-ένα που σας επιτρέπει ασύρματη πρόσβαση στο StoreJet Cloud. Η εφαρμογή οργανώνει τα δεδομένα σε διάφορες κατηγορίες αρχείων για εύκολη προβολή. Η εφαρμογή σας επιτρέπει να στείλετε με email ψηφιακά αρχεία από το StoreJet Cloud, να κατεβάσετε αρχεία στη συσκευή iOS και να προσαρμόσετε τις ρυθμίσεις ασυρμάτου δικτύου.

Εγκατάσταση της εφαρμογής σε συσκευή iOS:

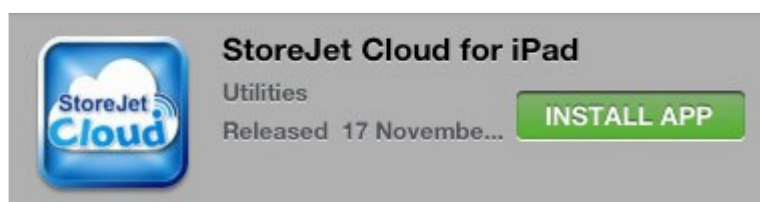
1. Χρησιμοποιώντας τη συσκευή iOS, ανοίξτε το App Store και κάντε αναζήτηση για την εφαρμογή StoreJet Cloud.



2. Επιλέξτε την κατάλληλη έκδοση της εφαρμογής StoreJet Cloud (για iPhone ή iPad).



3. Κάντε κλικ στο πλήκτρο **FREE** για να ξεκινήσετε τη διαδικασία λήψης.



4. Πιέστε στην ένδειξη **INSTALL APP** για να ολοκληρώσετε την εγκατάσταση. Αφού ολοκληρωθεί η εγκατάσταση, η εφαρμογή θα εμφανιστεί στην κεντρική οθόνη της συσκευής iOS. Για να ξεκινήσετε τη χρήση της εφαρμογής, ακολουθήστε τις ενότητες που περιγράφουν τη σύνδεση με το StoreJet Cloud παρακάτω.

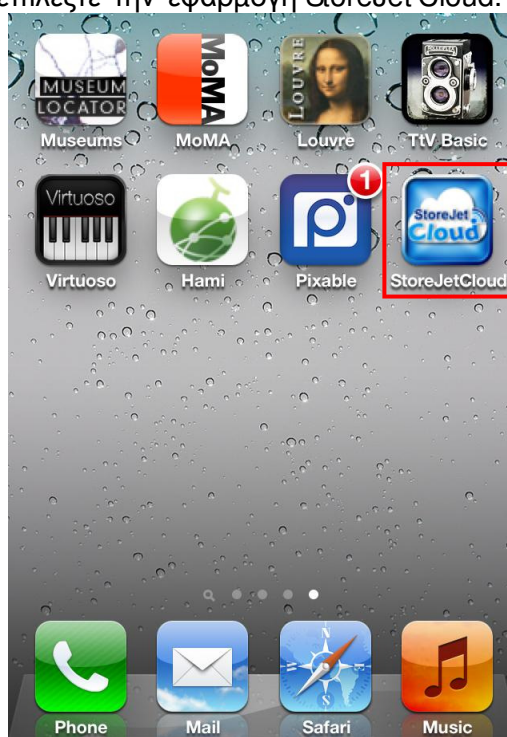
Σύνδεση συσκευής με iOS στο StoreJet Cloud

Για ασύρματη πρόσβαση ψηφιακού περιεχομένου στη συσκευή iOS που διαθέτετε, θα πρέπει πρώτα να κάνετε σύνδεση με το ασύρματο δίκτυο του StoreJet Cloud.

1. Θέστε το διακόπτη τροφοδοσίας του StoreJet Cloud σε θέση (**ON**) και περιμένετε μερικά δευτερόλεπτα μέχρι το LED ασύρματου σήματος να γίνει από πράσινο - μπλε, δείχνοντας ότι μπορεί να γίνει ασύρματη σύνδεση.
2. Στη συσκευή iOS σας, πιέστε **Settings**, και στη συνέχεια **Wi-Fi**.
3. Στην επιλογή **Choose a Network...** επιλέξτε **StoreJet Cloud** (για να αλλάξετε το εργοστασιακό όνομα δικτύου (SSID) και για να ενεργοποιήσετε προστασία κωδικού, δείτε την ενότητα ρύθμισης του **StoreJet Cloud**).
4. Η πλήρης συνδεσιμότητα εμφανίζεται μέσω του εικονιδίου Wi-Fi. Μεταβείτε στην κεντρική οθόνη της συσκευής iOS και επιλέξτε την εφαρμογή StoreJet Cloud.



Επιλέξτε το δίκτυο Wi-Fi
του StoreJet Cloud



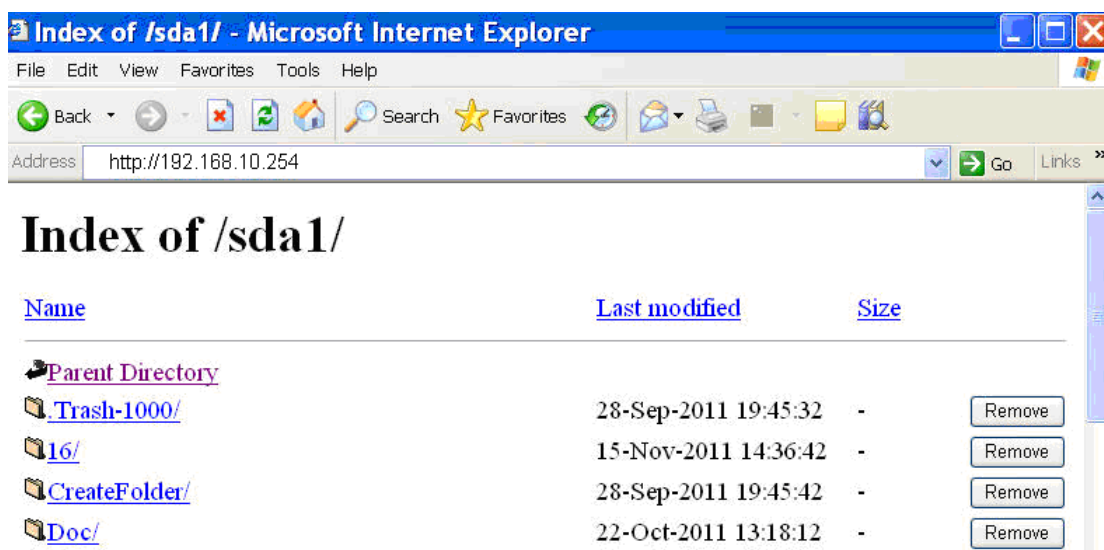
Εκτελέστε την εφαρμογή από την
κεντρική οθόνη της συσκευής iOS

Σημείωση: Για να συνδέσετε το StoreJet Cloud ώστε να έχετε και Internet ταυτόχρονα, θα πρέπει να αλλάξετε τις ρυθμίσεις της εφαρμογής StoreJet Cloud ώστε να κάνετε ασύρματη σύνδεση με άλλο Wi-Fi access point. Ανατρέξτε στην αντίστοιχη παράγραφο για λεπτομερείς πληροφορίες.

Σύνδεση άλλης συσκευής στο StoreJet Cloud

Για ασύρματη πρόσβαση ψηφιακού περιεχομένου στο laptop, στο smartphone ή στο tablet σας, θα πρέπει πρώτα να κάνετε σύνδεση με το ασύρματο δίκτυο του StoreJet Cloud.

1. Θέστε το διακόπτη τροφοδοσίας του StoreJet Cloud σε θέση (**ON**) και περιμένετε μερικά δευτερόλεπτα μέχρι το LED ασύρματου σήματος να γίνει από πράσινο - μπλε, δείχνοντας ότι μπορεί να γίνει ασύρματη σύνδεση.
2. Στη συσκευή σας που διαθέτει Wi-Fi, χρησιμοποιήστε τις ρυθμίσεις σύνδεσης Wi-Fi για αναζήτηση και σύνδεση με το "StoreJet Cloud".
3. Μετά τη σύνδεση, ανοίξτε κάποιον Internet browser και πληκτρολογήστε είτε "192.168.10.254" είτε "storejet-cloud" στη μπάρα διευθύνσεων.
4. Μπορείτε πλέον να δείτε όλα τα αρχεία που είναι αποθηκευμένα στον κεντρικό φάκελο του StoreJet Cloud.



Πρόσβαση σε δεδομένα - Επιλέξτε τον κεντρικό φάκελο και στη συνέχεια μεταβείτε στην επιθυμητή θέση. Επιλέξτε το όνομα αρχείου για προβολή ή λήψη

Μεταφορά αρχείων -
1. Ανοίξτε το φάκελο προορισμού και πιάστε **Choose file** (Επιλογή αρχείου)
2. Επιλέξτε αρχείο από τη συσκευή
3. Πιάστε **Upload** για να μεταφέρετε το αρχείο στο StoreJet Cloud

Αφαίρεση αρχείων - Πιάστε το πλήκτρο **Remove** (Αφαίρεση) για να αφαιρέσετε αρχεία από το StoreJet Cloud

Χρήση της εφαρμογής StoreJet Cloud

Όταν είναι συνδεδεμένη ασύρματα η συσκευή iOS και το StoreJet Cloud, μπορείτε να πλοηγηθείτε στα περιεχόμενα χρησιμοποιώντας την εφαρμογή StoreJet Cloud. Ακολουθούν πληροφορίες σχετικά με την προβολή και αναπαραγωγή των αρχείων σας μέσω της εφαρμογής StoreJet Cloud.

Προβολή περιεχομένου φακέλων

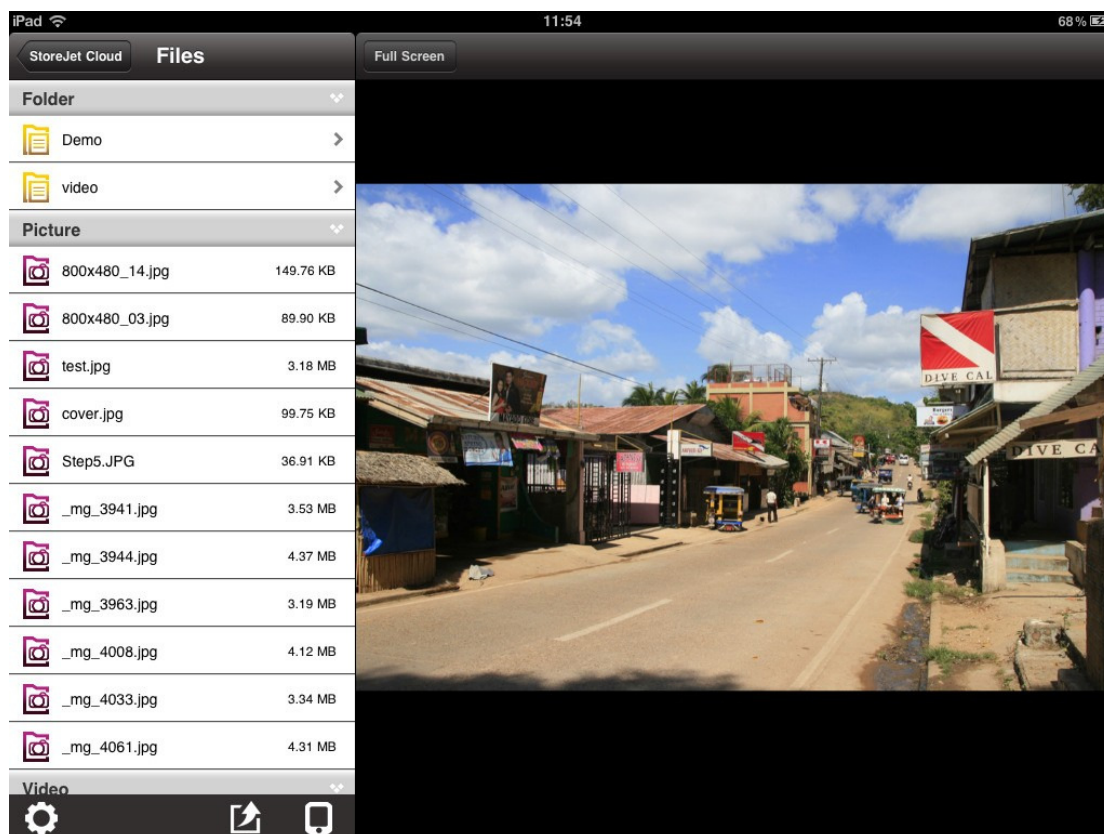
Η κεντρική οθόνη της εφαρμογής StoreJet Cloud εμφανίζει αυτόματα τα ψηφιακά αρχεία που μεταφέρατε στο StoreJet Cloud από τον υπολογιστή σας. Η εφαρμογή χρησιμοποιεί την ίδια λειτουργία όπως και η συσκευή iOS για μετάβαση στη λίστα περιεχομένων. Απλά πιέστε στην πάνω αριστερά γωνία



Κεντρική οθόνη εφαρμογής StoreJet Cloud

Προβολή φωτογραφιών

1. Από την κεντρική οθόνη της εφαρμογής StoreJet Cloud, επιλέξτε τον κεντρικό φάκελο στον οποίο βρίσκονται οι επιθυμητές φωτογραφίες και εντοπίστε το επιθυμητό αρχείο φωτογραφίας.
2. Επιλέξτε το αρχείο για να προβληθεί.



Προβολή φωτογραφιών εφαρμογής StoreJet Cloud

3. Πιέστε στο πλήκτρο **Full Screen** για να ενεργοποιήσετε τη λειτουργία πλήρους οθόνης.

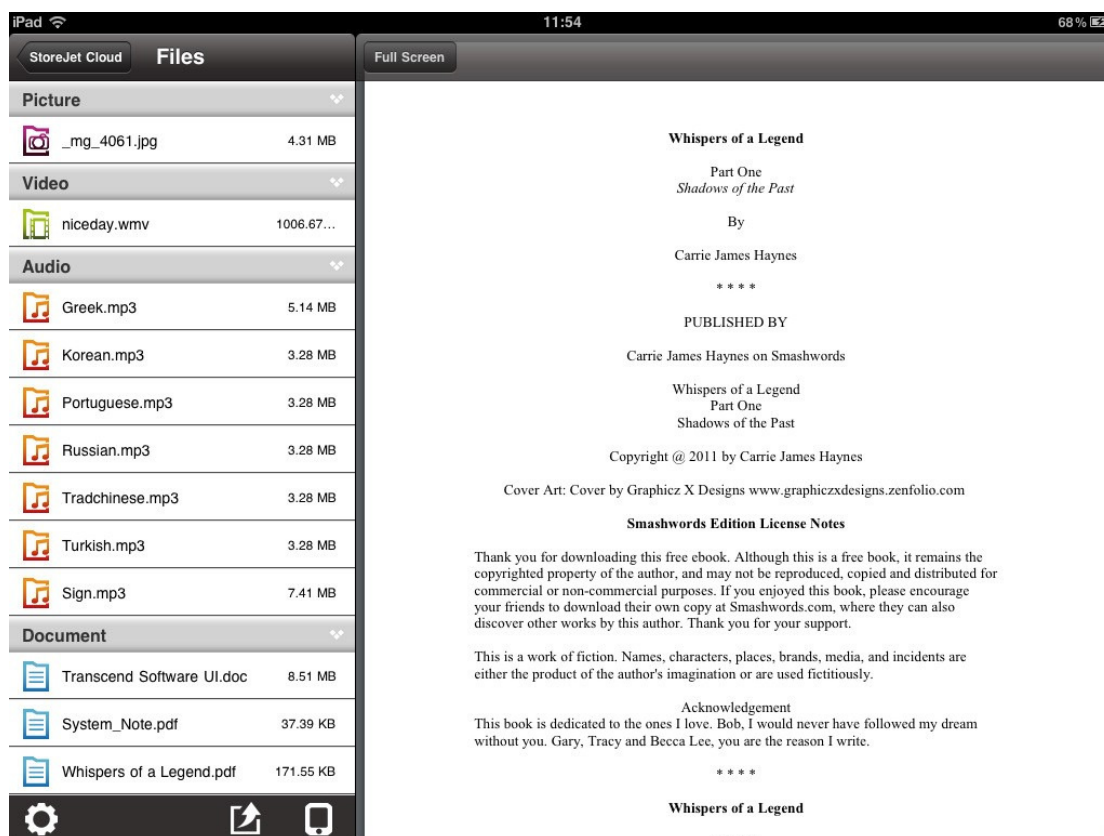


Λειτουργία πλήρους οθόνης

4. Σύρετε το δάχτυλό σας στην οθόνη ώστε να επιλέξετε άλλη φωτογραφία.
5. Πιέστε **Default Screen** για επιστροφή στη λίστα αρχείων.

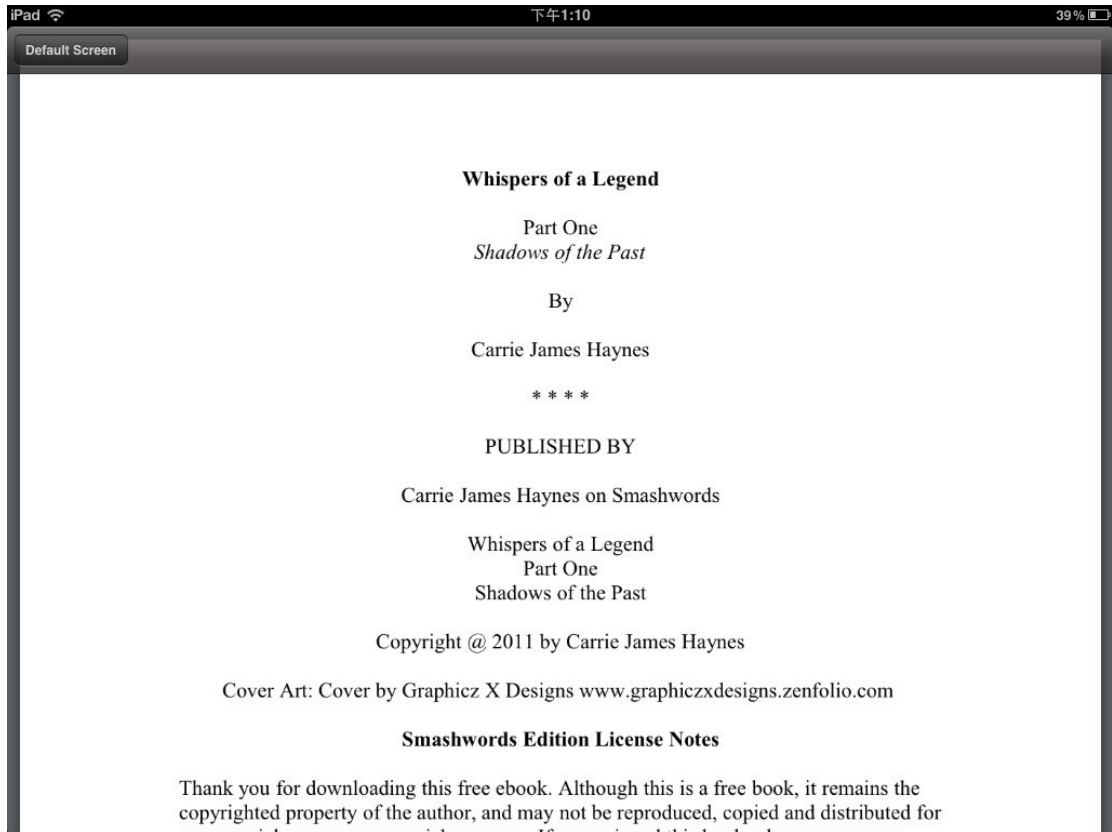
Προβολή εγγράφων

1. Από την κεντρική οθόνη της εφαρμογής StoreJet Cloud, επιλέξτε τον κεντρικό φάκελο στον οποίο βρίσκονται τα επιθυμητά έγγραφα και εντοπίστε το επιθυμητό αρχείο εγγράφου.
2. Επιλέξτε το αρχείο για να προβληθεί.



Προβολή εγγράφων εφαρμογής StoreJet Cloud

3. Πιέστε το πλήκτρο **Full Screen** για προβολή σε πλήρη οθόνη.



Προβολή εγγράφου σε λειτουργία πλήρους οθόνης

4. Σύρετε το δάχτυλό σας για να αλλάξετε σελίδα.
5. Πιέστε **Default Screen** για επιστροφή στη λίστα αρχείων.





Αναπαραγωγή μουσικής

1. Από την κεντρική οθόνη της εφαρμογής StoreJet Cloud, επιλέξτε τον κεντρικό φάκελο στον οποίο βρίσκονται τα επιθυμητά αρχεία μουσικής και εντοπίστε το επιθυμητό αρχείο.
2. Επιλέξτε το επιθυμητό τραγούδι. Η αναπαραγωγή θα ξεκινήσει αυτόματα.



Αναπαραγωγή μουσικής στο StoreJet Cloud

Πλήκτρα ελέγχου αναπαραγωγής μουσικής:

- | | | | |
|-------------------------------|---|---|---|
| Παύση αναπαραγωγής | - |  | Πιέστε το πλήκτρο Παύσης |
| Αναπαρ. Προηγ. Τραγ. | - |  | Πιέστε στο διπλανό εικονίδιο |
| Αναπαρ. Επόμε. Τραγ. | - |  | Πιέστε στο διπλανό εικονίδιο |
| Ρύθμιση έντασης | - | | Σύρετε τη μπάρα έντασης στο επιθυμ. σημείο |
| Γρηγ. Μεταβ. Προς αρχή/ Τέλος | - | | Σύρετε τη μπάρα αναπαραγωγής στο επιθυμητό χρονικό σημείο |
| Τυχαία αναπαραγωγή | - |  | Πιέστε για εναλλαγή μεταξύ Normal |

Μέθοδος
αναπαραγωγής

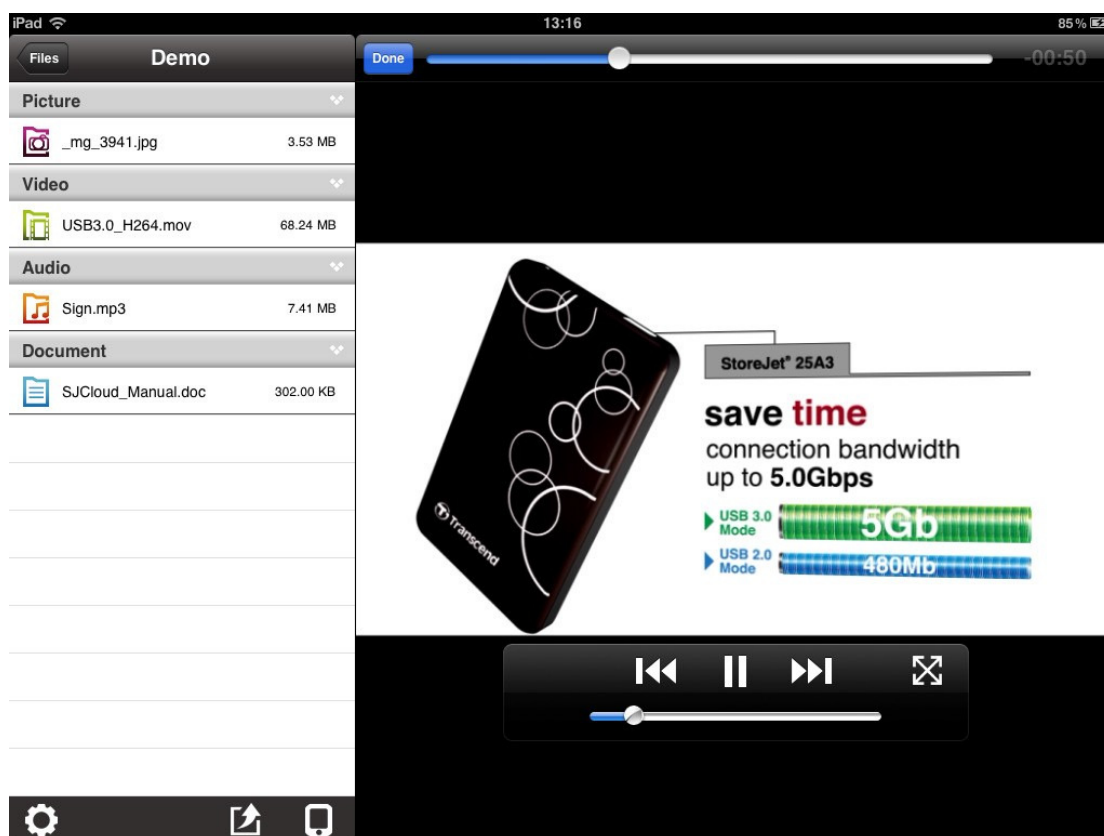


(Κανονικό) / Shuffle (Τυχαία αναπαρ)

Πιέστε για εναλλαγή μεταξύ **Normal** /
Repeat One (Επανάληψη ενός)/
Repeat All (Επανάληψη όλων)




Αναπαραγωγή βίντεο

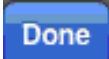
1. Από την κεντρική οθόνη της εφαρμογής StoreJet Cloud, επιλέξτε τον κεντρικό φάκελο στον οποίο βρίσκονται τα επιθυμητά αρχεία βίντεο.
2. Επιλέξτε το επιθυμητό βίντεο για παρακολούθηση. Η αναπαραγωγή θα ξεκινήσει αυτόματα.



Αναπαραγωγή βίντεο στο StoreJet Cloud

Πλήκτρα ελέγχου αναπαραγωγής βίντεο:

- | | | | |
|---------------------|---|---|--|
| Παύση αναπαραγωγής | - |  | Πιέστε το πλήκτρο Παύσης |
| Αναπαρ. Προηγ. Τραγ | - |  | Πιέστε στο διπλανό εικονίδιο |
| Αναπαρ. Επόμε. Τραγ | - |  | Πιέστε στο διπλανό εικονίδιο |
| Ρύθμιση έντασης | - | | Σύρετε τη μπάρα έντασης στο επιθυμ. σημείο |
| Γρηγ. Μεταβ. Προς | - | | Σύρετε τη μπάρα αναπαραγωγής στο επιθυμητό |

αρχή/ Τέλος		χρονικό σημείο
Προβολή/ Απόκρυψη εργαλείων ελέγχου	-	Πιέστε μία φορά στην οθόνη της συσκευής iOS για εναλλαγή μεταξύ των μεθόδων προβολής. Κάντε διπλό κλικ στην οθόνη της συσκευής iOS για εναλλαγή μεταξύ των μεθόδων
Κανονική/ Πλήρης οθόνη	-	Προβολής ή Πιέστε στο εικονίδιο πλήρους/ κανονικής οθόνης
Επιστροφή στο φάκελο	-	 Πιέστε στο εικονίδιο Ολοκληρώθηκε

Λήψη νέων ή μεταφορά φωτογραφιών στο StoreJet Cloud


Η εφαρμογή StoreJet Cloud σας επιτρέπει να λάβετε νέες φωτογραφίες ή να μεταφέρετε ήδη υπάρχουσες φωτογραφίες από τη συσκευή iOS στο StoreJet Cloud.


Για να ξεκινήσετε, πιάστε το εικονίδιο  χαμηλά στην οθόνη.



Λήψη νέας φωτογραφίας

1. Πιέστε **Λήψη φωτογραφίας** για να ανοίξετε την προβολή της κάμερας.

Το εικονίδιο  στην πάνω δεξιά γωνία της οθόνης σας επιτρέπει να κάνετε εναλλαγή μεταξύ της μπροστινής και την πίσω κάμερας (ανάλογα με το μοντέλο της συσκευής iOS που διαθέτετε).

2. Πιέστε στο εικονίδιο κάμερας  για να τραβήξετε κάποια φωτογραφία.

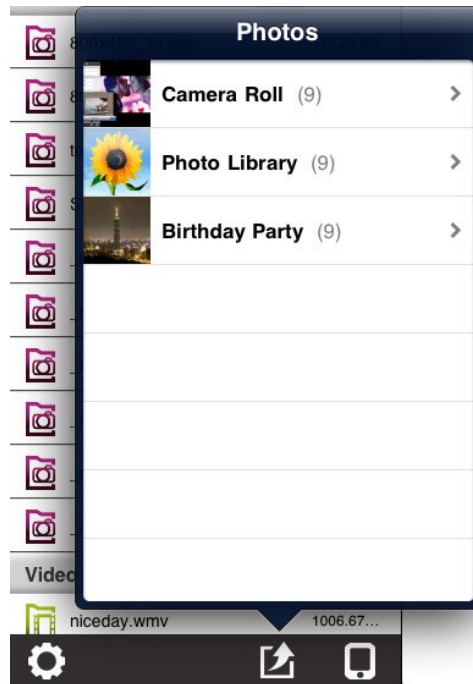


3. Θα εμφανιστεί προεπισκόπηση της φωτογραφίας. Πιέστε **Use** για να μεταφέρετε τη φωτογραφία στο StoreJet Cloud ή πιέστε **Retake** για να τραβήξετε άλλη φωτογραφία.

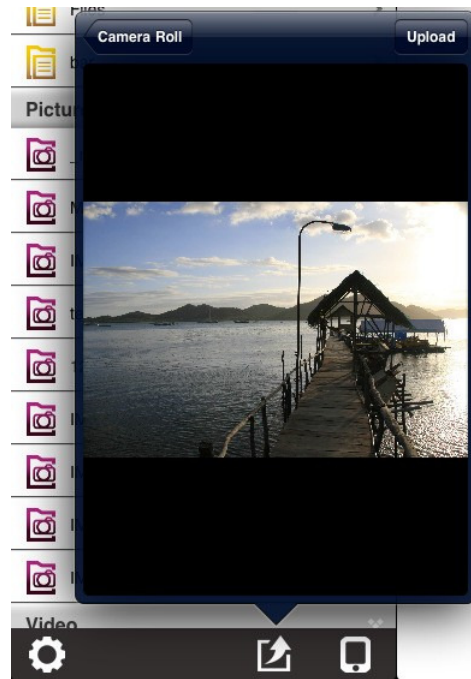


Επιλογή υπάρχουσας φωτογραφίας

1. Πιέστε **Επιλογή από το άλμπουμ** για να ανοίξετε το άλμπουμ της συσκευής iOS.
2. Επιλέξτε το άλμπουμ όπου βρίσκεται η επιθυμητή φωτογραφία.



3. Πιέστε στη μικρογραφία της φωτογραφίας που θέλετε να μεταφέρετε.
4. Πιέστε **Μεταφορά** για μεταφορά στο StoreJet Cloud ή πηγαίνετε πίσω για να επιλέξετε κάποια άλλη φωτογραφία.



Σημείωση: Ο χρόνος που απαιτείται για τη μεταφορά εξαρτάται από το μέγεθος της φωτογραφίας. Μην απενεργοποιήσετε τη συσκευή ή το StoreJet Cloud κατά τη διάρκεια της μεταφοράς.

Μεταφορά αρχείων στη συσκευή iOS σας

Η εφαρμογή StoreJet Cloud διαθέτει μενού λειτουργιών που σας επιτρέπει να μεταφέρετε αρχεία και φωτογραφίες στη συσκευή iOS και να διαγράψετε ή να στείλετε με email αρχεία από το StoreJet Cloud.

Λήψη στο φάκελο εφαρμογών

1. Πιέστε και κρατήστε πατημένο το αρχείο που θέλετε να λάβετε για να εμφανιστεί το μενού λειτουργιών.
2. Πιέστε **Λήψη στο App Folder** για λήψη από το StoreJet Cloud στην εφαρμογή για αναπαραγωγή όταν δεν είστε συνδεδεμένοι στη συσκευή StoreJet Cloud.

Λήψη στο άλμπουμ (Camera Roll) (μόνο για φωτογραφίες)

1. Πιέστε και κρατήστε πατημένο το αρχείο φωτογραφίας που θέλετε να λάβετε και θα εμφανιστεί το μενού λειτουργιών.
2. Πιέστε **Λήψη στο Camera Roll** για λήψη από το StoreJet Cloud στο άλμπουμ φωτογραφιών της συσκευής iOS..



Μενού λειτουργιών StoreJet Cloud (Κατάσταση Cloud)

Διαγραφή αρχείων από το StoreJet Cloud

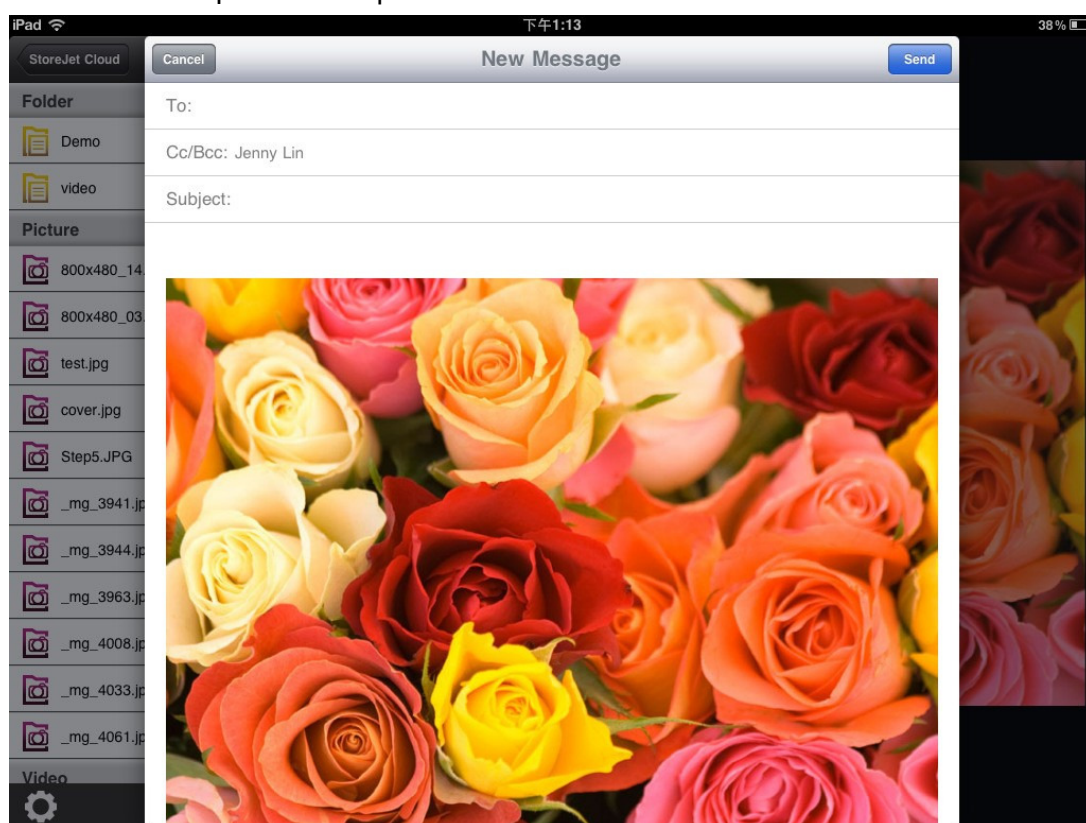
Αυτή η λειτουργία σας επιτρέπει να διαγράψετε αρχεία από τη συσκευή StoreJet Cloud μέσω της εφαρμογής:

1. Πιέστε και κρατήστε πατημένο το αρχείο που θέλετε να διαγράψετε μέχρι να εμφανιστεί το μενού λειτουργιών.
2. Πιέστε **Διαγραφή** για διαγραφή από τη συσκευή StoreJet Cloud.

Αποστολή αρχείων με E-mail από το StoreJet Cloud

Αυτή η λειτουργία σας επιτρέπει να στείλετε με email αρχεία από το StoreJet Cloud:

1. Πιέστε και κρατήστε πατημένο το αρχείο φωτογραφίας που θέλετε να στείλετε με e-mail και θα εμφανιστεί το μενού λειτουργιών.
2. Πιέστε **Mail** για να εμφανιστεί η λειτουργία αποστολής E-Mail της συσκευής iOS.
3. Το αρχείο που επιλέξατε θα επισυναφθεί αυτόματα στο e-mail.
4. Πληκτρολογήστε τη διεύθυνση email του παραλήπτη, το θέμα και τυχόν κείμενο που επιθυμείτε.
5. Πιέστε **Send** για αποστολή του e-mail.



Λειτουργία αποστολής E-mail

Αλλαγή κατάστασης λειτουργίας μεταξύ Cloud/Local

Πιέστε το πλήκτρο κάτω δεξιά στην οθόνη προβολής φακέλων για εναλλαγή μεταξύ κατάστασης λειτουργίας local και cloud. Όποια αρχεία έχετε στείλει στη συσκευή iOS χρησιμοποιώντας τη λειτουργία **Λήψη στο App Folder** αποθηκεύονται στον τοπικό φάκελο.



Πιέστε για προβολή του φακέλου

Local



Πιέστε για προβολή του φακέλου

Cloud

Η εφαρμογή StoreJet Cloud διαθέτει άλλο μενού λειτουργιών όταν βρίσκεστε σε κατάσταση **Local** που σας επιτρέπει να μεταφέρετε αρχεία στο StoreJet Cloud και να διαγράψετε ή να αποστείλετε αρχεία email από την εφαρμογή χρησιμοποιώντας τη διαδικασία που έχει ήδη περιγραφεί παραπάνω.




Μενού λειτουργιών StoreJet Cloud (Κατάσταση Local)

Ρυθμίσεις StoreJet Cloud

Αυτό το μενού σας επιτρέπει να διαχειριστείτε σημαντικές λειτουργίες της εφαρμογής StoreJet Cloud, όπως οι ρυθμίσεις ασυρμάτου δικτύου και ασφάλειας, η επιστροφή στις εργοστασιακές ρυθμίσεις, η επιλογή κωδικού διαχειριστή και η ενημέρωση του firmware.

Για να ανοίξετε το μενού ρυθμίσεων του StoreJet Cloud:

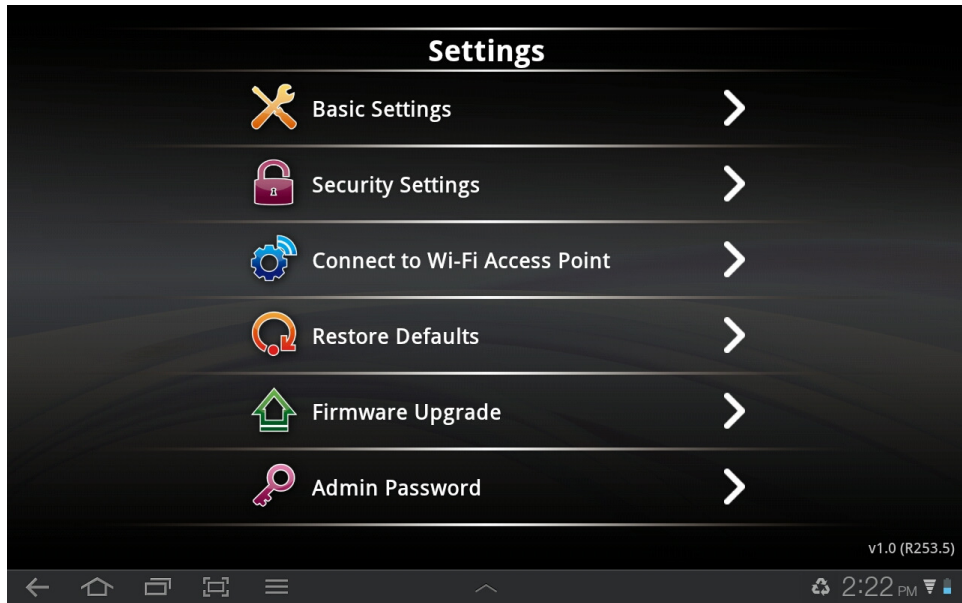
1. Κάντε κλικ στο εικονίδιο ρυθμίσεων  στο κάτω μέρος της οθόνης προβολής φακέλων.
2. Πληκτρολογήστε κωδικό διαχειριστή στο παράθυρο διαλόγου.

Σημείωση: Όταν αποκτήσετε πρόσβαση στις ρυθμίσεις StoreJet Cloud για πρώτη φορά, θα σας ζητηθεί να αλλάξετε κωδικό διαχειριστή. Ο προεπιλεγμένος κωδικός είναι κενός (blank).

Πιέστε **OK** για πρόσβαση στις ρυθμίσεις του StoreJet Cloud.



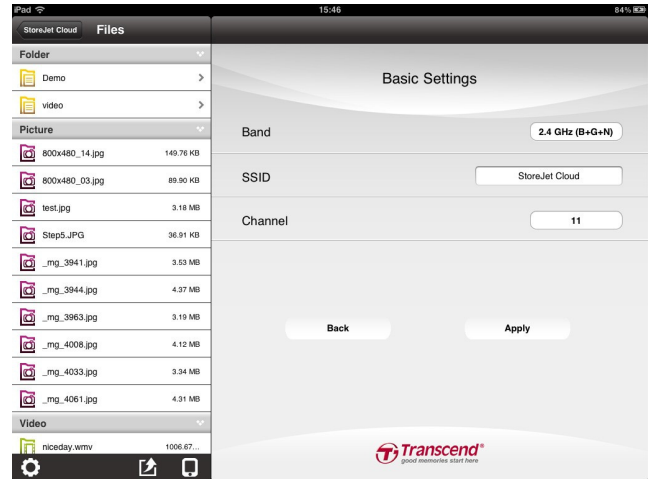
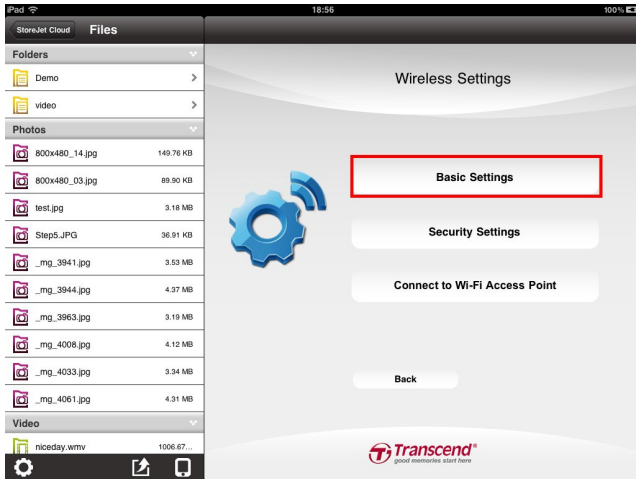
Οι ρυθμίσεις της εφαρμογής του StoreJet Cloud



Οι ρυθμίσεις της εφαρμογής του StoreJet Cloud

Βασικές ρυθμίσεις ασύρματου δικτύου

Για να αλλάξετε τις βασικές ρυθμίσεις ασυρμάτου δικτύου, επιλέξτε **Βασικές ρυθμίσεις**. Θα πρέπει να συνδεθείτε ξανά στο StoreJet Cloud για να εφαρμοστούν τυχόν αλλαγές.



Μπάντα

- Επιλέξτε την κατάλληλη μέθοδο εκπομπής 802.11 ανάλογα με τους ασύρματους clients του δικτύου σας. Οι επιλογές του πτυσσόμενου μενού είναι **802.11b Only**, **802.11g Only**, **802.11n Only**, **Mixed 802.11b/g**, **Mixed 802.11g/n**, and **Mixed 802.11b/g/n**

SSID

- Το εργοστασιακό SSID είναι "StoreJet Cloud". Πληκτρολογήστε το επιθυμητό όνομα του δικτύου. Το νέο όνομα θα εμφανιστεί στη λίστα ασύρματων δικτύων της συσκευής Android.

Κανάλι

- Δείχνει τις ρυθμίσεις καναλιού για το StoreJet Cloud.

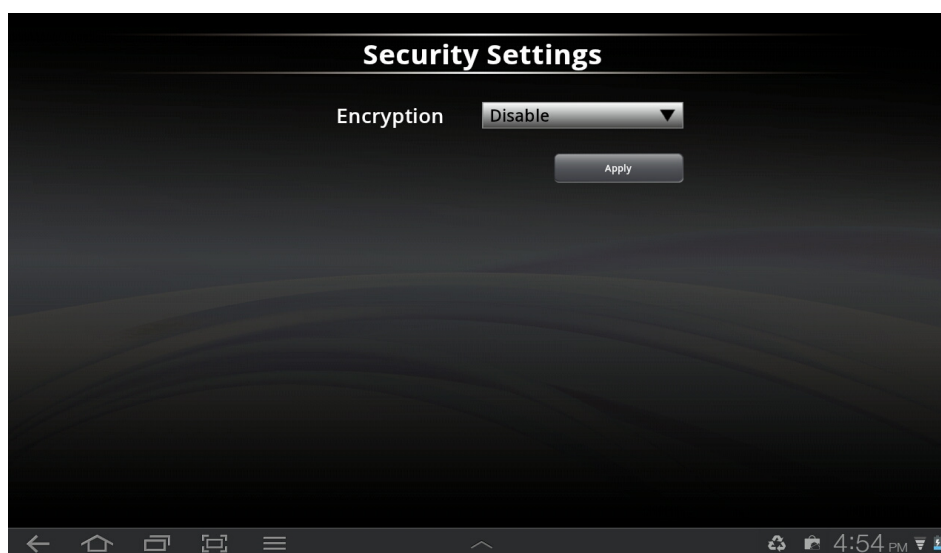
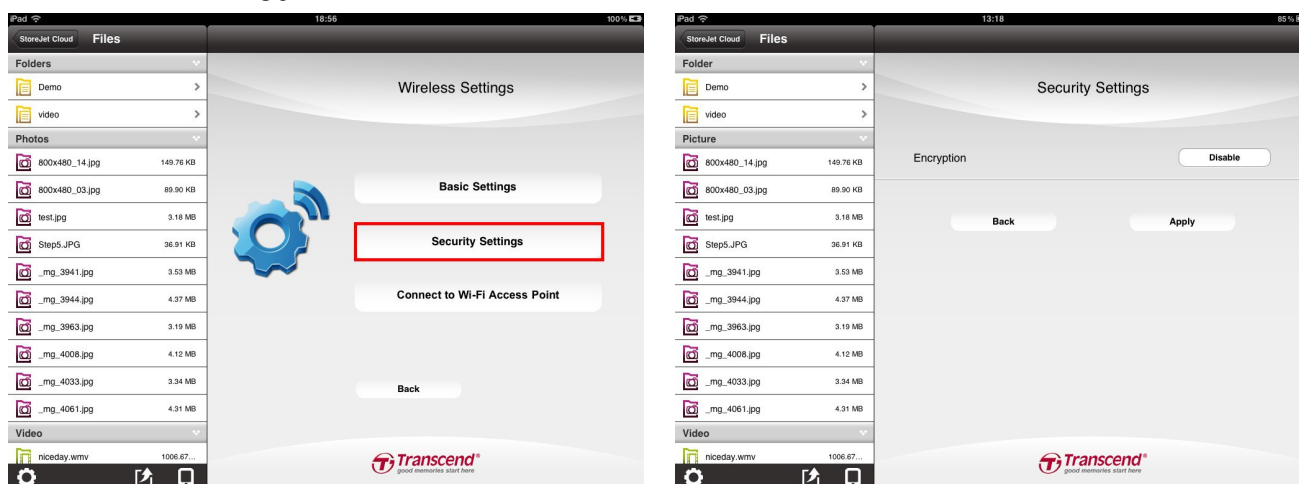
Μπορείτε να αλλάξετε κανάλι για να αποφύγετε παρεμβολές από κάποιο ήδη υπάρχον ασύρματο δίκτυο. Μπορείτε αν θέλετε να ενεργοποιήσετε τη λειτουργία Auto Channel Scan (Αυτόματη αναζήτηση καναλιού).

Επιλέξτε **Εφαρμογή** για αποθήκευση των αλλαγών ή (←) για να απορρίψετε τις αλλαγές και να επιστρέψετε στο μενού ρυθμίσεων.

Ρυθμίσεις ασφάλειας

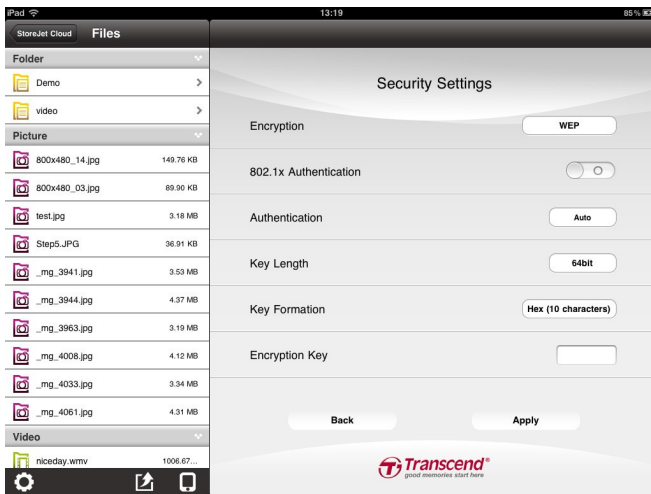
Σας συμβουλεύουμε να ενεργοποιήσετε την κρυπτογράφηση για το ασύρματο σήμα του StoreJet Cloud ώστε να αποφύγετε τυχόν μη εξουσιοδοτημένη πρόσβαση. Παρακαλούμε να κάνετε ασύρματη σύνδεση πριν ενεργοποιήσετε την κρυπτογράφηση. Θα πρέπει να συνδεθείτε ξανά στο StoreJet Cloud για να εφαρμοστούν τυχόν αλλαγές.

Για να προσθέσετε κρυπτογράφηση στο ασύρματο δίκτυο του StoreJet Cloud μέσω της εφαρμογής, επιλέξτε **Ρυθμίσεις ασυρμάτου δικτύου > Ρυθμίσεις ασφάλειας > Κρυπτογράφηση**. Επιλέξτε κάποια από τις ακόλουθες μεθόδους κρυπτογράφησης: **Απενεργοποίηση, WEP, WPA, WPA2, ή WPA2-Mixed**.



Σημείωση: Τυχόν κωδικοί θα πρέπει να έχουν μήκος τουλάχιστον οκτώ χαρακτήρων και όχι περισσότερο από 64 χαρακτήρες. Είναι αποδεκτοί όλοι οι χαρακτήρες ASCII.

Ρύθμιση WEP



802.1x Authentication – OFF:

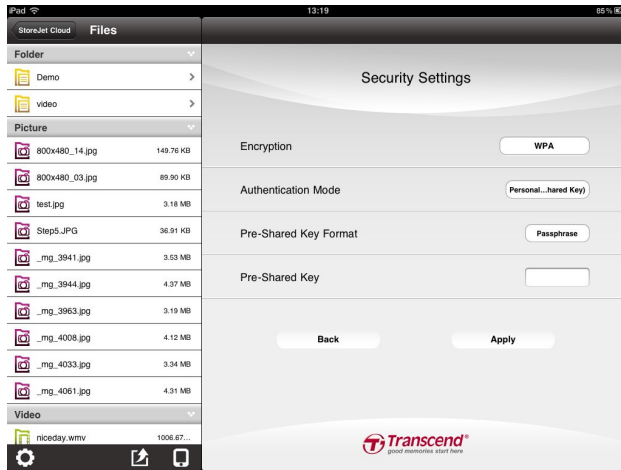
- Πιστοποίηση - Επιλέξτε **Open System, Shared Key** ή **Auto**
- Μήκος κλειδιού - Επιλέξτε κρυπτογράφηση **64-bit** ή **128-bit**
- Μορφή κλειδιού - Επιλέξτε είτε Hex είτε ASCII:
Hex (Ελάχιστοι χαρακτήρες: 10) – Μόνο γράμματα A-F και αριθμοί 0-9 είναι έγκυροι
ASCII (Ελάχιστοι χαρακτήρες: 5) – Όλοι οι αριθμοί και γράμματα είναι έγκυρα
- Κλειδί κρυπτογρ. - Πληκτρολογήστε κλειδί WEP που δημιουργήσατε

802.1x Authentication – ON:

- RADIUS Server - Πληκτρολογήστε την IP Address του RADIUS server
- IP Address
- RADIUS Server - Πληκτρολογήστε την θύρα για το RADIUS server.
IP Θύρα Εργοστασιακή ρύθμιση: 1812
- RADIUS Server - Πληκτρολογήστε το κλειδί ασφάλειας
- IP Κωδικός

Ρύθμιση WPA

Μέθοδος πιστοποίησης: Επιλέξτε **Personal (Κλειδί Pre-Shared)** ή **Enterprise (RADIUS)**.



Personal (Κλειδί Pre-Shared):

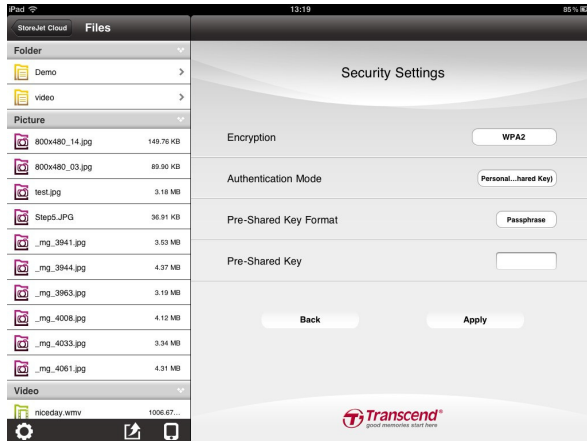
- Μορφή κλειδιού Pre-Shared
- Επιλέξτε είτε Hex είτε Passphrase:
Hex (Ελάχιστοι χαρακτήρες: 64) – Μόνο γράμματα A-F και αριθμοί 0-9 είναι έγκυροι
Passphrase (Ελάχιστοι χαρακτήρες: 8) – Όλοι οι αριθμοί και γράμματα είναι έγκυρα
- Κλειδί Pre-Shared
- Πληκτρολογήστε κλειδί WPA που δημιουργήσατε

Enterprise (RADIUS):

- RADIUS Server IP Address
- Πληκτρολογήστε την IP Address του RADIUS server
- RADIUS Server IP Θύρα
- Πληκτρολογήστε την θύρα για το RADIUS server.
Εργοστασιακή ρύθμιση: 1812
- RADIUS Server IP Κωδικός
- Πληκτρολογήστε το κλειδί ασφάλειας

Ρύθμιση WPA2

Μέθοδος πιστοποίησης: Επιλέξτε **Personal (Κλειδί Pre-Shared)** ή **Enterprise (RADIUS)**.



Personal (Κλειδί Pre-Shared):

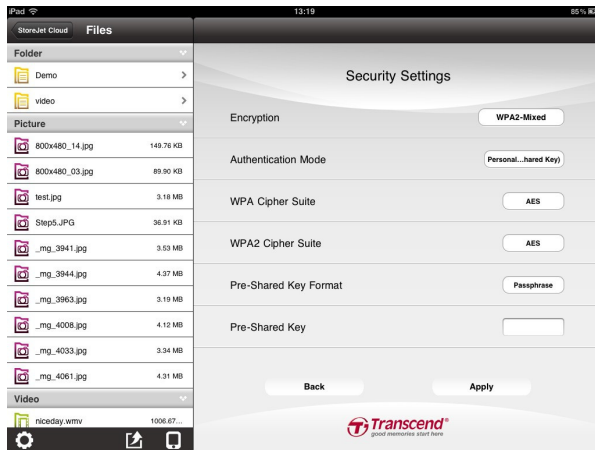
- Μορφή κλειδιού Pre-Shared
- Επιλέξτε είτε Hex είτε Passphrase:
Hex (Ελάχιστοι χαρακτήρες: 64) – Μόνο γράμματα A-F και αριθμοί 0-9 είναι έγκυροι
Passphrase (Ελάχιστοι χαρακτήρες: 8) – Όλοι οι αριθμοί και γράμματα είναι έγκυρα
- Κλειδί Pre-Shared
- Πληκτρολογήστε κλειδί WPA2 που δημιουργήσατε

Enterprise (RADIUS):

- RADIUS Server IP Address
- Πληκτρολογήστε την IP Address του RADIUS server
- RADIUS Server IP Θύρα
- Πληκτρολογήστε την θύρα για το RADIUS server.
Εργοστασιακή ρύθμιση: 1812
- RADIUS Server IP Κωδικός
- Πληκτρολογήστε το κλειδί ασφάλειας

Ρύθμιση WPA2-Mixed

Μέθοδος πιστοποίησης: Επιλέξτε **Personal (Κλειδί Pre-Shared)** ή **Enterprise (RADIUS)**.



Σετ
κρυπτογραφίας
WPA

- Επιλέξτε **TKIP** ή **AES** ή **TKIP+AES**

Σετ
κρυπτογραφίας
WPA2

- Επιλέξτε **TKIP** ή **AES** ή **TKIP+AES**

RADIUS Server
IP Address

- Πληκτρολογήστε την IP Address του RADIUS server

RADIUS Server
IP Θύρα

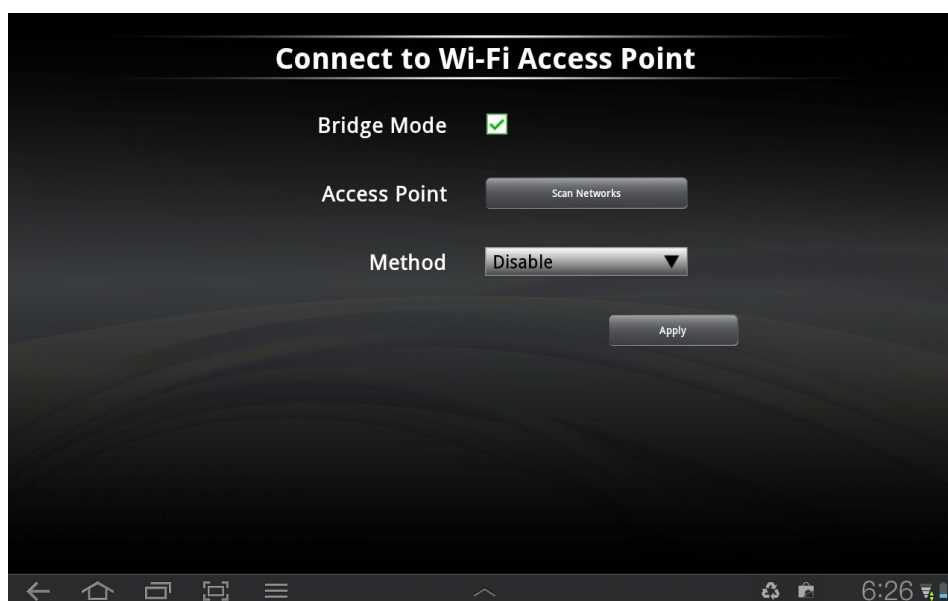
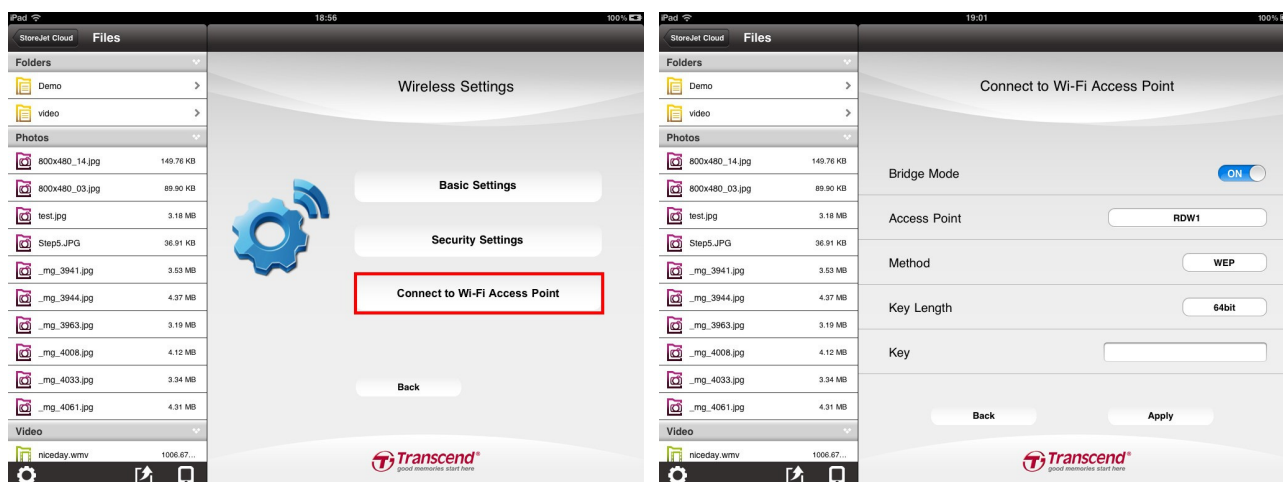
- Πληκτρολογήστε την θύρα για το RADIUS server.
Εργοστασιακή ρύθμιση: 1812

RADIUS Server
IP Κωδικός

- Πληκτρολογήστε το κλειδί ασφάλειας

Σύνδεση με Wi-Fi Access Point (Κατάσταση Bridge)

Για να μπορεί το StoreJet Cloud να συνδέεται με το Internet μέσω εξωτερικού ασύρματου access point, επιλέξτε **Ρυθμίσεις ασυρμάτου δικτύου** και στη συνέχεια **Σύνδεση σε Wi-Fi Access Point**:



1. **Κατάσταση Bridge:** Επιλέξτε **ON** για να ενεργοποιήσετε τη λειτουργία.
2. **SSID:** Πιέστε **Επιλογή δικτύου** για να δείτε τα ασύρματα δίκτυα που είναι διαθέσιμα για σύνδεση.
3. **Μέθοδος:** Μέθοδος ασύρματης ασφάλειας. Επιλέξτε **Απενεργοποίηση, WEP, WPA, ή WPA2**.
4. **Κλειδί:** Πληκτρολογήστε το κλειδί ασφάλειας του Wi-Fi access point.
5. Επιλέξτε **Εφαρμογή** και πιέστε **OK**.

Το StoreJet Cloud θα ολοκληρώσει τη ρύθμιση του access point και θα κάνει

επανεκκίνηση μετά από 30 δευτερόλεπτα.

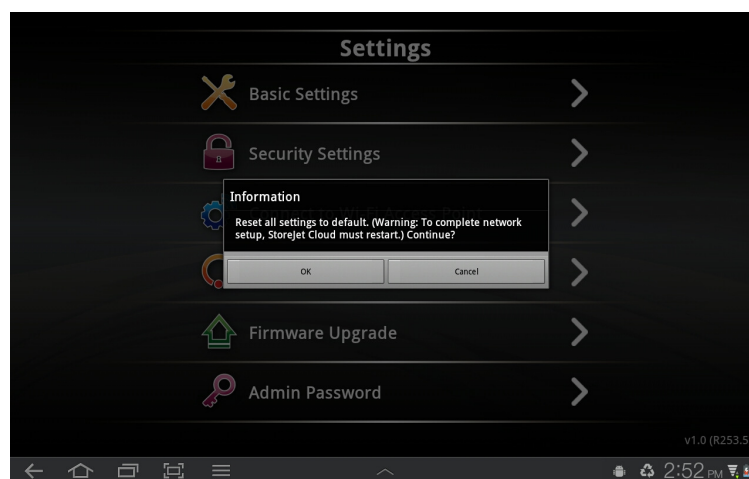
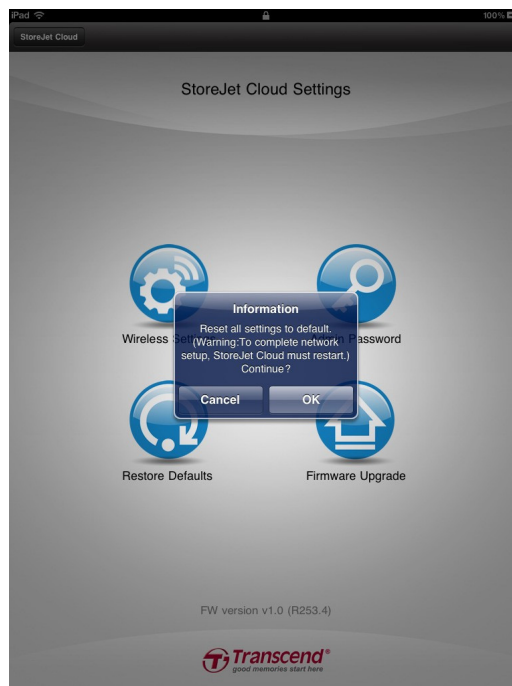


ΣΗΜΑΝΤΙΚΟ: ΜΗΝ διακόψετε απότομα τις ρυθμίσεις για Wi-Fi access point. Οποιαδήποτε διακοπή κατά τη διάρκεια της διαδικασίας μπορεί να προκαλέσει μη αναμενόμενα αποτελέσματα.

Επαναφορά (Επιστροφή στις εργοστασιακές ρυθμίσεις)

Αυτή η λειτουργία σας επιτρέπει να επαναφέρετε τις ρυθμίσεις του StoreJet Cloud στις εργοστασιακές τους τιμές. Κανένα από τα αρχεία που είναι αποθηκευμένα στο StoreJet Cloud δεν διαγράφονται όταν κάνετε αυτή την ενέργεια.

1. Από το μενού ρυθμίσεων πιέστε **Επαναφορά**.
2. Πιέστε **OK** στο παράθυρο επιβεβαίωσης Παρακαλούμε περιμένετε μέχρι να γίνει επαναφορά στις εργοστασιακές ρυθμίσεις.
3. Όταν γίνει επαναφορά στις ρυθμίσεις, πιέστε **OK** για να επιστρέψετε στην κεντρική οθόνη και πιέστε **Επανασύνδεση** για νέα σύνδεση με το StoreJet Cloud.



Λειτουργία επαναφοράς στις εργοστασιακές ρυθμίσεις του StoreJet Cloud

Ενημέρωση Firmware

Χρησιμοποιήστε αυτή τη λειτουργία για να κρατήσετε τη συσκευή StoreJet Cloud ενημερωμένη με το πιο πρόσφατο firmware. Όταν εκδοθεί κάποια καινούρια έκδοση firmware, μεταβείτε στη διεύθυνση www.transcend-info.com/downloads για λήψη.

Σημείωση: Για να αποφύγετε απώλεια δεδομένων, σας συμβουλεύουμε να κάνετε backup των δεδομένων σας σε άλλη θέση πριν ενημερώσετε το firmware του StoreJet Cloud.

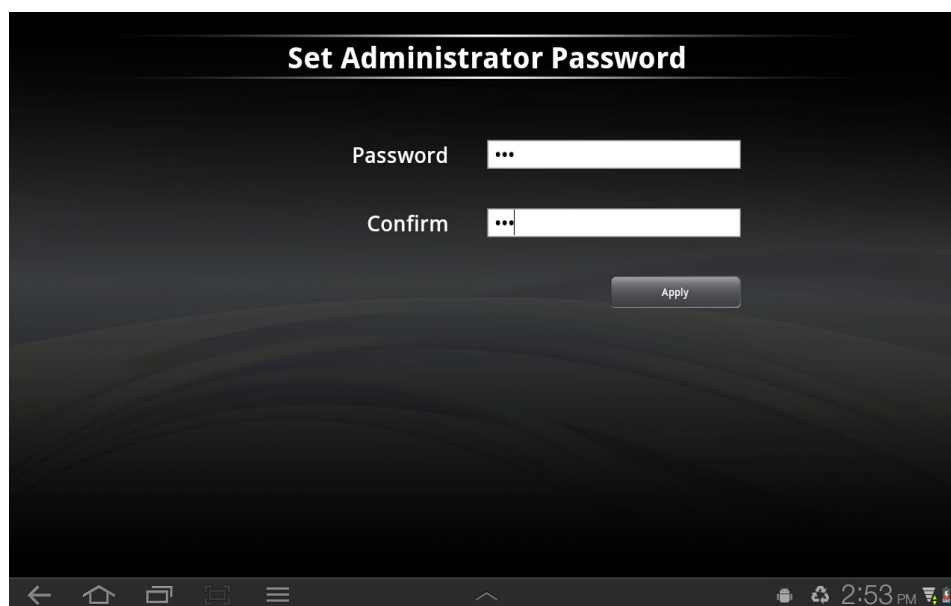
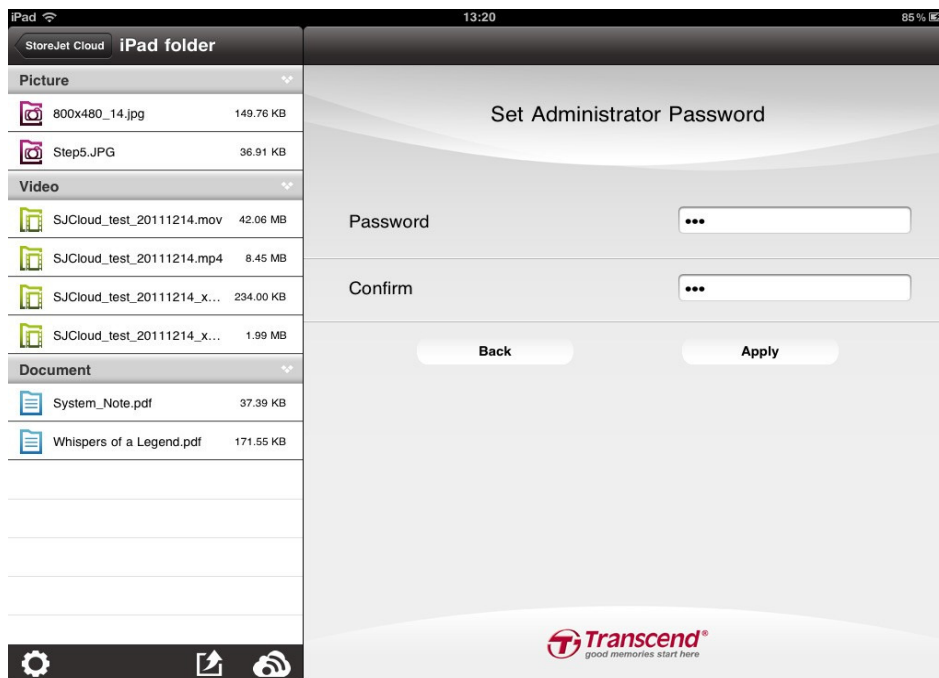
1. Κατεβάστε το αρχείο .bin και συνδέστε το StoreJet Cloud στον υπολογιστή σας.
2. Αντιγράψτε το αρχείο .bin στον κεντρικό φάκελο του StoreJet Cloud.
3. Αποσυνδέστε το StoreJet Cloud από τον υπολογιστή σας.
4. Ενεργοποιήστε το StoreJet Cloud και περιμένετε για ασύρματη σύνδεση με συσκευή που διαθέτει λειτουργικό Android.
5. Ενεργοποιήστε την εφαρμογή StoreJet Cloud στη συσκευή σας που διαθέτει λειτουργικό Android.
6. Πιέστε στην ένδειξη **Ρυθμίσεις** και στη συνέχεια **Ενημέρωση Firmware**.
7. Για να επιβεβαιώσετε την ενημέρωση του firmware, πιέστε **OK**.
8. Το StoreJet Cloud θα ολοκληρώσει την ενημέρωση του firmware και θα κάνει επανεκκίνηση μετά από 180 δευτερόλεπτα.



ΣΗΜΑΝΤΙΚΟ: Παρακαλούμε **ΜΗΝ** διακόψετε την ενημέρωση του firmware. Αν την διακόψετε μπορεί να υπάρξουν μη αναμενόμενα αποτελέσματα.

Ορισμός κωδικού διαχειριστή

Αυτή η λειτουργία σας επιτρέπει να ορίσετε κάποιον κωδικό διαχειριστή για να αποφύγετε τυχόν μη εξουσιοδοτημένη χρήση του StoreJet Cloud.



1. Από το ρυθμίσεων πιέστε **Ρύθμιση κωδικού διαχειριστή**.
2. Πληκτρολογήστε τον επιθυμητό κωδικό διαχειριστή. Πληκτρολογήστε τον ξανά για επιβεβαίωση.
3. Πιέστε **Εφαρμογή** για να αποθηκεύσετε τον κωδικό και **OK** για να επανεκκινήσετε το StoreJet Cloud.

Αντιμετώπιση προβλημάτων

1. Δεν μπορεί να πραγματοποιηθεί ασύρματη σύνδεση στο StoreJet Cloud.

- Παρακαλούμε βεβαιωθείτε ότι το StoreJet Cloud είναι ενεργοποιημένο και το Wi-Fi LED είναι σταθερά αναμμένο με μπλε χρώμα.
- Βεβαιωθείτε ότι έχετε επιλέξει το StoreJet Cloud από τη λίστα ασυρμάτων δικτύων της συσκευής Android που διαθέτετε. Αν βγείτε εκτός εμβέλειας η συσκευή θα αποσυνδεθεί από το StoreJet Cloud και θα πρέπει να συνδεθείτε ξανά στο δίκτυο.
- Αν το StoreJet Cloud μεταδίδει αλλά δεν μπορείτε να συνδεθείτε σ' αυτό, μπορεί να υπάρχουν ήδη πέντε συσκευές συνδεδεμένες ταυτόχρονα στο StoreJet Cloud (το όριο είναι 5 συσκευές ταυτόχρονα). Αν δείτε μήνυμα ότι το StoreJet Cloud δεν μπορεί να συνδεθεί, τότε θα πρέπει να αποσυνδεθεί τουλάχιστον ένας χρήστης πριν μπορέσετε να συνδέσετε τη συσκευή σας.

2. Δεν μπορεί να πραγματοποιηθεί αναπαραγωγή μουσικής/ βίντεο/ φωτογραφίας/ εγγράφου.

- Παρακαλούμε βεβαιωθείτε ότι η μορφή αρχείου υποστηρίζεται από το StoreJet Cloud και το Android ή άλλη ασύρματη συσκευή.

3. Ξέχασα τον κωδικό διαχειριστή. Πώς μπορώ να έχω πρόσβαση στις ρυθμίσεις του StoreJet Cloud;

- Για να επαναφέρετε τον κωδικό διαχειριστή θα πρέπει να κάνετε επαναφορά του StoreJet Cloud στις εργοστασιακές ρυθμίσεις του. Πιέστε το πλήκτρο reset στο κάτω μέρος του StoreJet Cloud για 3-5 δευτερόλεπτα για να επαναφέρετε τις ρυθμίσεις στις εργοστασιακές τιμές τους. Δεν χάνονται δεδομένα από το StoreJet Cloud από αυτή τη διαδικασία.

Τεχνικά χαρακτηριστικά

Διαστάσεις (Μ x Π x Υ):	99mm x 54mm x 16.5mm
Βάρος:	90g
Σύνδεση:	USB 2.0
Σύνδεση δικτύου:	Wi-Fi 802.11 b/g/n
Μπαταρία:	Li-Polymer
Θερμοκρασία λειτουργίας:	0 °C(32 °F) ως 55 °C(131 °F)
Storage Temperature:	-10 °C(14 °F) ως 70 °C(158 °F)
Πιστοποιήσεις:	CE, FCC, BSMI
Εγγύηση:	Περιορισμένη εγγύηση 2 ετών

Επιπλέον Βοήθεια

Αν δεν μπορείτε να βρείτε την απάντηση στην ερώτησή σας στο παρόν εγχειρίδιο ή έχετε πρόβλημα με τη συσκευή StoreJet Cloud ή την εφαρμογή της, παρακαλούμε επισκεφθείτε την τεχνική υποστήριξη στο www.transcend-info.com/support.

Συμμόρφωση FCC & Συμβουλευτική δήλωση

Αυτή η συσκευή έχει ελεγχθεί και συμμορφώνεται με τους περιορισμούς ψηφιακής συσκευής κλάσης Β, σύμφωνα με το μέρος 15 των κανόνων FCC. Αυτοί οι περιορισμοί έχουν ως σκοπό να παρέχουν επαρκή προστασία ενάντια σε παρεμβολές της οικιακής ηλεκτρικής εγκατάστασης. Αυτή η συσκευή δημιουργεί, χρησιμοποιεί και μπορεί να εκπέμψει ηλεκτρομαγνητική ακτινοβολία και σε περίπτωση που δεν εγκατασταθεί και χρησιμοποιηθεί σύμφωνα με τις οδηγίες ενδέχεται να προκαλέσει επιβλαβείς παρεμβολές σε ασύρματες επικοινωνίες. Ωστόσο, το παραπάνω δεν αποτελεί εγγύηση ότι δεν θα εμφανιστούν παρεμβολές σε κάποια συγκεκριμένη εγκατάσταση. Σε περίπτωση που αυτή η συσκευή προκαλέσει παρεμβολές στην τηλεοπτική λήψη, που μπορεί να ανιχνευθεί απενεργοποιώντας και ενεργοποιώντας την συσκευή, ο χρήστης παρακινείται να προσπαθήσει να διορθώσει το πρόβλημα με ένα ή περισσότερα από τα παρακάτω μέτρα:

- Αλλάξτε το σημείο τοποθέτησης ή τον προσανατολισμό της κεραίας λήψης,
- Μεγαλώστε την απόσταση μεταξύ της συσκευής και της κεραίας,
- Συνδέστε τη συσκευή σε διαφορετικό ηλεκτρικό κύκλωμα από αυτό όπου έχετε συνδέσει τον δέκτη
- Επικοινωνήστε με το κατάστημα απ' όπου προμηθευτήκατε το προϊόν ή έναν εξουσιοδοτημένο τεχνικό για βοήθεια..

Αυτή η συσκευή συμμορφώνεται με το μέρος 15 των κανόνων FCC. Η λειτουργία της συσκευής υπόκειται στους παρακάτω περιορισμούς:

1. Η συσκευή δεν πρέπει να προκαλέσει επιβλαβείς παρεμβολές και
2. Η συσκευή πρέπει να δέχεται οποιοσδήποτε παρεμβολές ενδέχεται να προκαλέσουν μη ηθελημένη λειτουργία.

Προειδοποίηση έκθεσης FCC RF

Για χρήση κοντά στο σώμα, η συσκευή έχει ελεγχθεί και συμμορφώνεται με την οδηγία έκθεσης σε ραδιοσυχνότητες FCC RF που υπαγορεύει ότι η συσκευή πρέπει να απέχει τουλάχιστον 0.5 εκατοστά από το σώμα σας.

Πληροφορίες SAR: 0.884W/kg (1g)

Προσοχή: Οποιοσδήποτε αλλαγές ή τροποποιήσεις που δεν είναι ρητά εγκεκριμένες από τον υπεύθυνο για τη συμβατότητα μπορεί να ακυρώσουν την άδεια χρήσης του προϊόντος.

Προειδοποίηση: Απαιτείται μονωμένο καλώδιο για να τηρούνται τα όρια ασφάλειας FCC και για να αποφευχθούν παρεμβολές σε άλλες συσκευές εκπομπής και λήψης ραδιοκυμάτων. Είναι πολύ σημαντικό να χρησιμοποιείτε μόνο το παρεχόμενο καλώδιο ρεύματος. Θα πρέπει να χρησιμοποιείτε μόνο μονωμένα καλώδια για να συνδέσετε συσκευές I/O με την παρούσα συσκευή.

NCC 警語

第十二條：經型式認證合格之低功率射頻電機，非經許可，公司、商號或使用者均不得擅自變更頻率、加大功 或變更通原計之特性及功能。

第十四條：低功率射頻電機之使用不得影響飛航安全及干擾合法通信；經發現有干擾現象時，應立即停用，並改善至無干擾時方得繼續使用。

前項合法通信，指依電信法規定作業之無線電通信。低功率射頻電機須忍受合法通信或工業、科學及醫療用電波輻射性電機設備之干擾。

Περιορισμένη εγγύηση Transcend

Αυτό το προϊόν καλύπτεται από αυτή την εγγύηση για δύο χρόνια από την ημερομηνία αγοράς. Απαιτείται η απόδειξη αγοράς που να αναγράφει την ημερομηνία αγοράς για να καλύπτεστε από την εγγύηση. Η Transcend θα εξετάσει το προϊόν και θα λάβει την απόφασή της για επισκευή ή αντικατάσταση. Η Transcend διατηρεί το δικαίωμα να παρέχει ένα επισκευασμένο προϊόν αντικατάστασης που να έχει την ίδια λειτουργικότητα. Σε εξαιρετικές περιπτώσεις η Transcend μπορεί να επιστρέψει το χρηματικό ποσό αγοράς του προϊόντος. Η απόφαση λαμβάνεται αποκλειστικά και μόνο από την Transcend και είναι τελική και δεσμευτική. Η Transcend έχει το δικαίωμα να αρνηθεί να παράσχει έλεγχο, επισκευή ή αντικατάσταση για προϊόντα που είναι εκτός εγγύησης και θα υπάρξει χρέωση για προϊόντα εκτός εγγύησης.

Περιορισμοί: Τυχόν λογισμικό που παρέχεται μαζί με τη συσκευή δεν καλύπτεται από αυτή την εγγύηση. Αυτή η εγγύηση δεν ισχύει για οποιαδήποτε βλάβη του προϊόντος λόγω ατυχήματος, κακής χρήσης, (διαφορετική χρήση από αυτή που περιγράφεται στις οδηγίες, εκτός σκοπού της συσκευής κ.ά.τ.) λανθασμένης μεταχείρισης και εγκατάστασης, τροποποίησης, φυσικών αιτίων (συμπεριλαμβανομένης παρατεταμένης έκθεσης σε υγρασία), ακατάλληλης χρήσης ή προβλημάτων σχετικά με το ηλεκτρικό ρεύμα (συμπεριλαμβανομένης υπέρτασης, υπότασης ή αστάθειας ηλεκτρικού δικτύου). Επιπλέον, αν ανοίξετε ή πειραματιστείτε με το κάλυμμα του προϊόντος ή αν προκαλέσετε φυσική βλάβη, φθορά ή τροποποίηση στην επιφάνεια του προϊόντος, συμπεριλαμβανομένων όλων των ετικετών εγγύησης ή καλής ποιότητας, του σειριακού αριθμού και των ηλεκτρονικών αριθμών, η εγγύηση παύει να ισχύει. Αυτή η εγγύηση δεν ισχύει σε περίπτωση μεταπώλησης της συσκευής Transcend και/ ή αν κάποιος προσπαθήσει να καρπωθεί κέρδος από αυτή την εγγύηση χωρίς την προηγούμενη έγγραφη άδεια από την Transcend. Αυτή η εγγύηση ισχύει μόνο για το ίδιο το προϊόν και δεν συμπεριλαμβάνει τυχόν ενσωματωμένα LCD πάνελ, επαναφορτιζόμενες μπαταρίες και άλλα αξεσουάρ (όπως προσαρμογείς καρτών, καλώδια, ακουστικά, τροφοδοτικά και τηλεχειριστήρια).

Πολιτική εγγύησης Transcend

Επισκεφθείτε την ιστοσελίδα www.transcend-info.com/warranty για να δείτε την πολιτική εγγύησης της Transcend. Η χρήση της συσκευής συνεπάγεται με αποδοχή των όρων της πολιτικής εγγύησης της Transcend που μπορεί να αλλάξουν χωρίς προειδοποίηση.

Online δήλωση

Για πιο γρήγορη εξυπηρέτηση εντός εγγύησης, μπείτε στο www.transcend-info.com/register για να δηλώσετε τη συσκευή Transcend εντός 30 ημερών από την ημερομηνία αγοράς.

GNU General Public License (“GPL”) Disclosure

Firmware incorporated into this product and/or software used for this product may include third party copyrighted software licensed under the GPL (hereinafter referred to as “GPL Software”). In accordance with the GPL, if applicable: 1) the source code for the GPL Software may be downloaded at no charge or obtained on CD for a nominal charge by calling Customer Support within three years of the date of purchase; 2) you may copy, re-distribute and/or modify the GPL Software under the terms of the GNU General Public License as below or any later version, which may be obtained at <http://www.gnu.org/licenses/gpl.html>; 3) the GPL Software is distributed WITHOUT ANY WARRANTY, without even implied warranty of MERCHANTABILITY or FITNESS FOR A PARTICULAR PURPOSE. The entire risk as to the quality and performance of the GPL Software is with you. Transcend does not provide any support for the GPL software.

End-User License Agreement (EULA)

Software license terms and conditions

1. **Generally.** Transcend Information, Inc. (“Transcend”) is willing to grant the following license to install or use the software and/or firmware (“Licensed Software”) pursuant to this End-User License Agreement (“Agreement”), whether provided separately or associated with a Transcend product (“Product”), to the original purchaser of the Product upon or with which the Licensed Software was installed or associated as of the time of purchase (“Customer”) only if Customer accepts all of the terms and conditions of this Agreement. PLEASE READ THESE TERMS CAREFULLY. USING THE SOFTWARE WILL CONSTITUTE CUSTOMER’S ACCEPTANCE OF THE TERMS AND CONDITIONS OF THIS AGREEMENT. IF YOU DO NOT AGREE TO THE TERMS AND CONDITIONS OF THIS AGREEMENT, DO NOT INSTALL OR USE THE LICENSED SOFTWARE.

2. **License Grant.** Transcend grants to Customer a personal, non-exclusive, non-transferable, non-distributable, non-assignable, non-sublicensable license to install and use the Licensed Software on the Product in accordance with the terms and conditions of this Agreement.

3. **Intellectual Property Rights.** As between Transcend and Customer, the copyright and all other intellectual property rights in the Licensed Software are the property of Transcend or its supplier(s) or licensor(s). Any rights not expressly granted in this License are reserved to Transcend.

4. License Limitations. Customer may not, and may not authorize or permit any third party to: (a) use the Licensed Software for any purpose other than in connection with the Product or in a manner inconsistent with the design or documentations of the Licensed Software; (b) license, distribute, lease, rent, lend, transfer, assign or otherwise dispose of the Licensed Software or use the Licensed Software in any commercial hosted or service bureau environment; (c) reverse engineer, decompile, disassemble or attempt to discover the source code for or any trade secrets related to the Licensed Software, except and only to the extent that such activity is expressly permitted by applicable law notwithstanding this limitation; (d) adapt, modify, alter, translate or create any derivative works of the Licensed Software; (e) remove, alter or obscure any copyright notice or other proprietary rights notice on the Licensed Software or Product; or (f) circumvent or attempt to circumvent any methods employed by Transcend to control access to the components, features or functions of the Product or Licensed Software.

5. Copying. Customer may not copy the Licensed Software except that one copy of any separate software component of the Licensed Software may be made to the extent that such copying is necessary for Customer's own backup purposes.

6. Open Source. The Licensed Software may contain open source components licensed to Transcend pursuant to the license terms specified as below,

- (a) GNU General Public License (GPL), the terms of which is currently available at <http://www.gnu.org/licenses/gpl.html>;
- (b) GNU Lesser General Public License (LGPL), the terms of which is currently available at <http://www.gnu.org/copyleft/lesser.html>; and/or
- (c) Code Project Open License (CPOL), the terms of which is currently available at <http://www.codeproject.com/info/cpol10.aspx>.

The above license terms will control solely with respect to the open source components. In the event that this Agreement conflicts with the requirements of the above one or more terms with respect to the use of the corresponding open source components, Customer agrees to be bound by such one or more license terms.

7. Disclaimer. TRANSCEND MAKES NO WARRANTY AND REPRESENTATIONS ABOUT THE SUITABILITY, RELIABILITY, AVAILABILITY, TIMELINESS, LACK OF VIRUSES OR OTHER HARMFUL COMPONENTS AND ACCURACY OF THE INFORMATION, LICENSED SOFTWARE, PRODUCTS, SERVICES AND RELATED GRAPHICS CONTAINED WITHIN THE LICENSED SOFTWARE FOR ANY PURPOSE. ALL SUCH INFORMATION, LICENSED SOFTWARE, PRODUCTS, SERVICES AND RELATED GRAPHICS ARE PROVIDED "AS IS" WITHOUT WARRANTY OF ANY KIND. TRANSCEND HEREBY DISCLAIMS ALL WARRANTIES AND CONDITIONS WITH REGARD TO THIS INFORMATION, LICENSED SOFTWARE, PRODUCTS, SERVICES AND RELATED GRAPHICS, INCLUDING ALL IMPLIED WARRANTIES AND CONDITIONS OF MERCHANTABILITY, FITNESS FOR A PARTICULAR PURPOSE, WORKMANLIKE EFFORT, TITLE, AND NON-INFRINGEMENT.

IN NO EVENT SHALL TRANSCEND BE LIABLE FOR ANY DIRECT, INDIRECT, PUNITIVE, INCIDENTAL, SPECIAL, CONSEQUENTIAL DAMAGES OR ANY DAMAGES WHATSOEVER INCLUDING, WITHOUT LIMITATION, DAMAGES FOR LOSS OF USE, DATA OR PROFITS, ARISING OUT OF OR IN ANY WAY CONNECTION WITH THE USE, PERFORMANCE OR ACCURACY OF THE LICENSED SOFTWARE OR WITH THE DELAY OR INABILITY TO USE THE LICENSED SOFTWARE, OR THE PRODUCT WITH WHICH THE LICENSED SOFTWARE IS ASSOCIATED, WHETHER BASED ON CONTRACT, TORT, NEGLIGENCE, STRICT LIABILITY OR OTHERWISE, EVEN IF TRANSCEND HAS BEEN ADVISED OF THE POSSIBILITY OF SUCH DAMAGES.

8. Limitation of Liability. IN ANY CASE, TRANSCEND 'S LIABILITY ARISING OUT OF OR IN CONNECTION WITH THIS AGREEMENT WILL BE LIMITED TO THE TOTAL AMOUNT ACTUALLY AND ORIGINALLY PAID AT RETAIL BY CUSTOMER FOR THE PRODUCT. The foregoing Disclaimer and Limitation of Liability will apply to the maximum extent permitted by applicable law. Some jurisdictions do not allow the exclusion or limitation of incidental or consequential damages, so the exclusions and limitations set forth above may not apply.

9. Termination. Transcend may, in addition to any other remedies available to Transcend, terminate this Agreement immediately if Customer breaches any of its obligations under this Agreement.

10. Miscellaneous. (a) This Agreement constitutes the entire agreement between Transcend and Customer concerning the subject matter hereof, and it may only be modified by a written amendment signed by an authorized executive of Transcend. (b) Except to the extent applicable law, if any, provides otherwise, this Agreement will be governed by the law of the Republic of China, excluding its conflict of law provisions. (c) If any part of this Agreement is held invalid or unenforceable, and the remaining portions will remain in full force and effect. (d) A waiver by either party of any term or condition of this Agreement or any breach thereof, in any one instance, will not waive such term or condition or any subsequent breach thereof. (e) Transcend may assign its rights under this Agreement without condition. (f) This Agreement will be binding upon and will inure to the benefit of the parties, their successors and permitted assigns.