

使用手冊

數位音樂播放器



MP300

(Version 1.0)

 **Transcend**[®]
good memories start here

目錄

產品介紹 	3
包裝內容 	3
產品特色 	4
系統需求 	4
安全注意事項 	4
■ 一般使用.....	4
■ 資料備份.....	5
■ 注意：過大音量可能造成聽力受損.....	5
■ 提醒您.....	5
基本操作 	7
■ 充電.....	7
■ 開啓電源.....	7
■ 關機.....	8
■ 播放.....	8
■ 暫停.....	8
■ 下一首.....	8
■ 上一首.....	8
■ 快轉.....	8
■ 倒轉.....	9
■ 增加音量.....	9
■ 降低音量.....	9
■ 循環模式.....	9
連接到電腦 	10
從電腦移除 MP300 	13
疑難排解 	14
產品規格 	15
LED 指示燈號對照表 	16
回收和環保 	17
兩年有限保固條款 	18

產品介紹 |

感謝您購買創見 **MP300 MP3 音樂播放器**。輕巧易攜的 MP300 擁有多項實用功能，備有 USB 接頭並支援 USB2.0 傳輸介面，可讓您輕鬆儲存文件資料或音樂檔案並隨身攜帶。一機多用的創見 MP300 將帶給您不一樣的行動音樂體驗。

包裝內容 |

您的 MP300 包裝內含以下物件

■ MP300



■ 耳機



■ USB 傳輸線



■ 快速使用手冊



產品特色 |

- 支援 MP3、WMA 及 WAV 音樂格式
- 輕巧易攜的尺寸大小，讓您可以輕易地放進口袋或手提包裡
- 簡單、直覺的介面讓您在旅行或運動中操作起來更得心應手
- 支援高速 USB2.0 規格，可方便快速的進行檔案傳輸
- 可當作資料傳輸及儲存功能的 USB 行動碟
- 雙色 LED 指示燈號
- 內建鋰聚合物電池，可連續播放音樂超過 15 小時

系統需求 |

- 有可用 USB 埠的桌上型或筆記型電腦一台
- 必須已安裝下列作業系統之一：
 - Windows® 2000
 - Windows® XP
 - Windows Vista®
 - Windows® 7
 - Mac® OS X 10.0 or later
 - Linux® Kernel 2.4 or later

安全注意事項 |

下列使用步驟及安全說明非常重要，請務必詳讀並遵照指示進行

■ 一般使用

- 使小心地拆開 MP300 產品包裝
- 請確認 USB 傳輸線正確地插入對應的接頭
- 請使用創見隨附的傳輸線，若使用非創見或不適合的傳輸線可能對音樂播放器造成損害
- 請勿將音樂播放器連接到 USB hub(集線器)上。因為 USB 集線器同時可以連接多數裝置而可能導致不充足以及不穩定的電力供應，可能對音樂播放器造成損害或產生操作上的異常，例如減少播放時間，隨機重置，亦可能損壞音樂播放器的軟體
- 請勿將您的 MP300 及配件弄濕、接觸到水或其他液體
- 請勿使用濕布擦拭或清潔 MP300 外殼
- 請勿在下列環境下使用或放置您的 MP300：
 - 日光直曬處
 - 緊鄰空調設備、電暖爐或其他加熱設備旁
 - 日光曝曬下的封閉車體內

■ 資料備份

- **創見資訊不對任何操作造成的資料遺失或損壞負任何責任。** 如果您要在 MP300 中儲存資料，我們強烈建議您定期將資料備份到個人電腦或是其他儲存媒體。

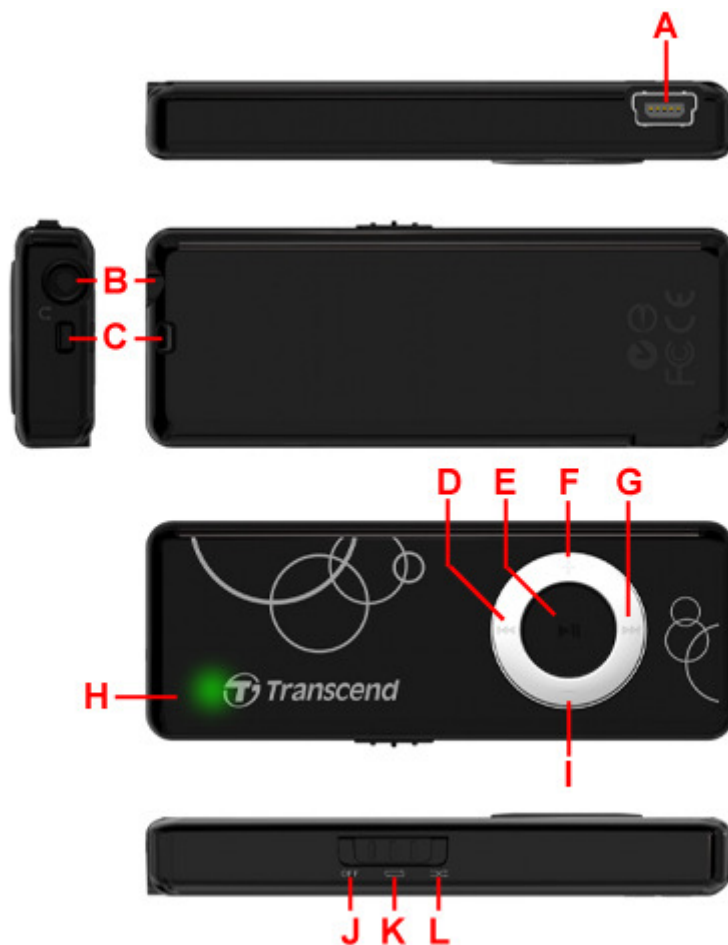
■ 注意：過大音量可能造成聽力受損

- 反覆或經常使用耳機收聽 80 分貝以上的聲音可能給您聲音不夠大的錯覺；您可能會繼續增加音量，如此將使您的耳朵暴露在危險的噪音程度下。
- 創見關心您的聽力健康，建議您將 MP3 播放器的音量保持在 80 分貝以下並且避免長時間使用。若出現頭痛、頭暈、或聽力失調等症狀，請立即停止使用。
- MP300 播放器最大音量為 100 分貝。
- 本款 MP3 播放器及隨附的耳機均符合 French regulation concerning musical Walkmans (24th July 1998 Order) 標準。
- 若要使用其他廠牌的耳機，請確定其符合原廠耳機的技術規格。

■ 提醒您

- 當您連接音樂播放器至使用電池電源的筆記型電腦時，音樂播放器會因自動充電功能而減少電池的使用時間
- 請依照「從電腦移除 MP300」一節的說明從電腦移除 MP300。
- 創見會不定期發佈產品的軟體更新訊息。請至 www.transcend-info.com 下載最新版本的軟體。

MP300 概觀 |



A	高速 USB 2.0 接頭
B	 耳機插孔
C	頸繩孔
D	 上一首 / 倒轉鍵
E	 播放 / 暫停
F	 增加音量鍵
G	 下一首 / 快轉鍵
H	LED 指示燈(紅色 / 綠色)
I	 降低音量鍵
J	 關機
K	 開啓電源/循環播放
L	 開啓電源/隨機播放

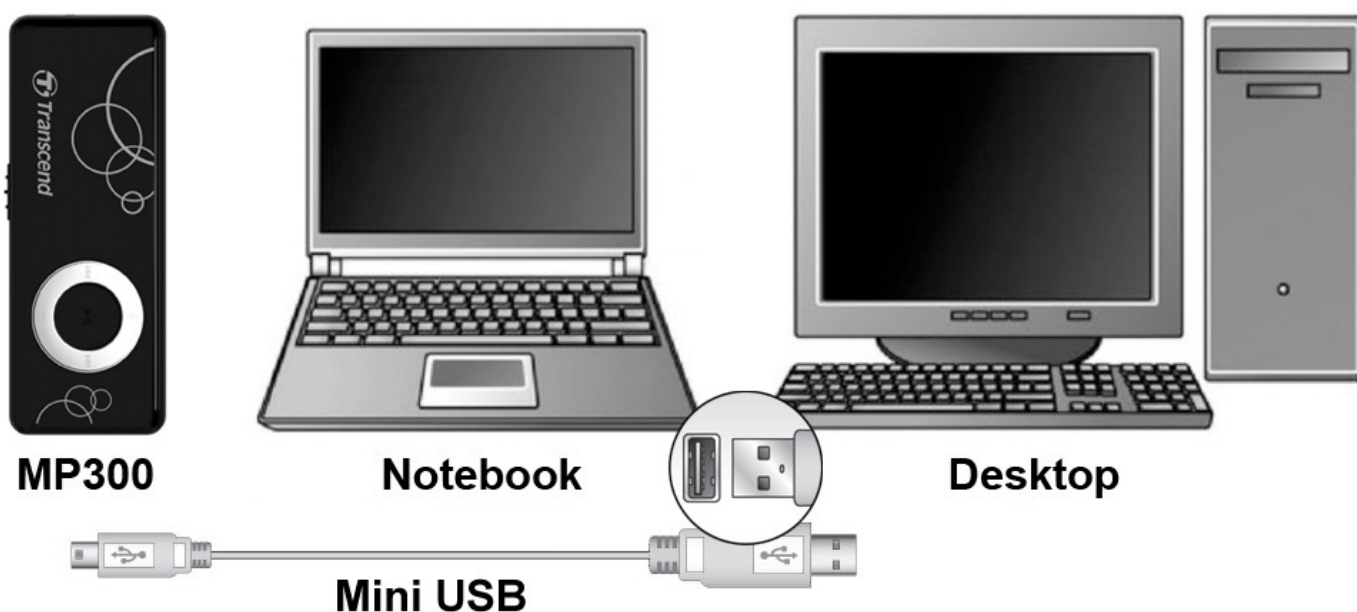
基本操作 |

■ 充電


1. 將 MP3 播放器的電源開關移動到 OFF 的位置。
2. 將較小的 USB 接頭插入 MP300 側邊的 mini USB 埠，然後將較大的 USB 接頭插入您的桌上型或筆記型電腦的 USB 埠
3. 此時 MP300 的 LED 指示燈會亮起非閃爍持續紅燈，代表它正在充電當中
4. 當 LED 指示燈亮起綠燈時，再移除 USB 接頭

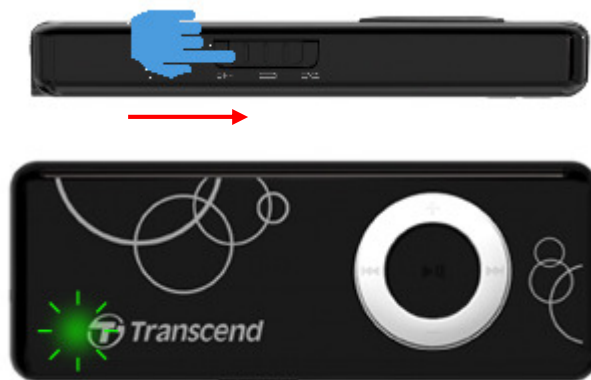


請勿將您的音樂播放器插入USB hub(USB 集線器)或其它外接USB 埠(如鍵盤，螢幕或其他週邊裝置)使用，如此可能造成音樂播放器的損壞。如需充電時，請將音樂播放器直接連接到電腦主機的USB 埠（一般在電腦背部）或請使用創見原廠 USB 充電器（選購）。



■ 開啓電源

將 MP300 的電源開關移動到  的位置。此時會亮起綠色的 LED 指示燈以及耳機會傳來短暫的開機音效，接著音樂會自動從頭播放或是從上次播放的最後一首歌曲開始。



 MP300 開機需花數秒的時間

■ 關機

將 MP300 的電源開關移動到  的位置，即可關機。



 或者，你可以按一下  鍵使音樂暫停播放，當 LED 燈閃爍 20 次時，MP300 會自動進入待機模式。



■ 播放

當您開機時，音樂會自動開始播放。

 如果 MP300 的電源開關已在  或  的位置上，按一下  會開啓 MP300 並繼續播放音樂。

 欲了解 MP300 支援的音樂檔案格式，請參考產品規格章節說明。

■ 暫停

按一下  鍵可使播放中的音樂暫停。歌曲暫停播放時，MP300 的綠色 LED 指示燈會開始閃爍，當 LED 閃爍 20 次後，播放器會自動進入待機模式。再按一下  鍵時，即可解除暫停或解除待機模式。



MP300 在待機模式下運作，仍會繼續損耗電力。當長時間不使用 MP300 音樂播放器時，請記得將電源開關移動到 OFF 鍵進行關機。

■ 下一首

按一下  跳至下一曲目。

■ 上一首

按一下  跳至前一曲目。

■ 快轉

長按  以快轉。

■ 倒轉

長按  以倒轉。

■ 增加音量

按一次或長按  按鈕可增加音量。


■ 降低音量


按一次或長按  按鈕可降低音量。

■ 循環模式

將電源開關移動到您想要的循環播放模式上。



 循續循環 (循續循環播放所有曲目)

 循續隨機 (循續隨機播放所有曲目)

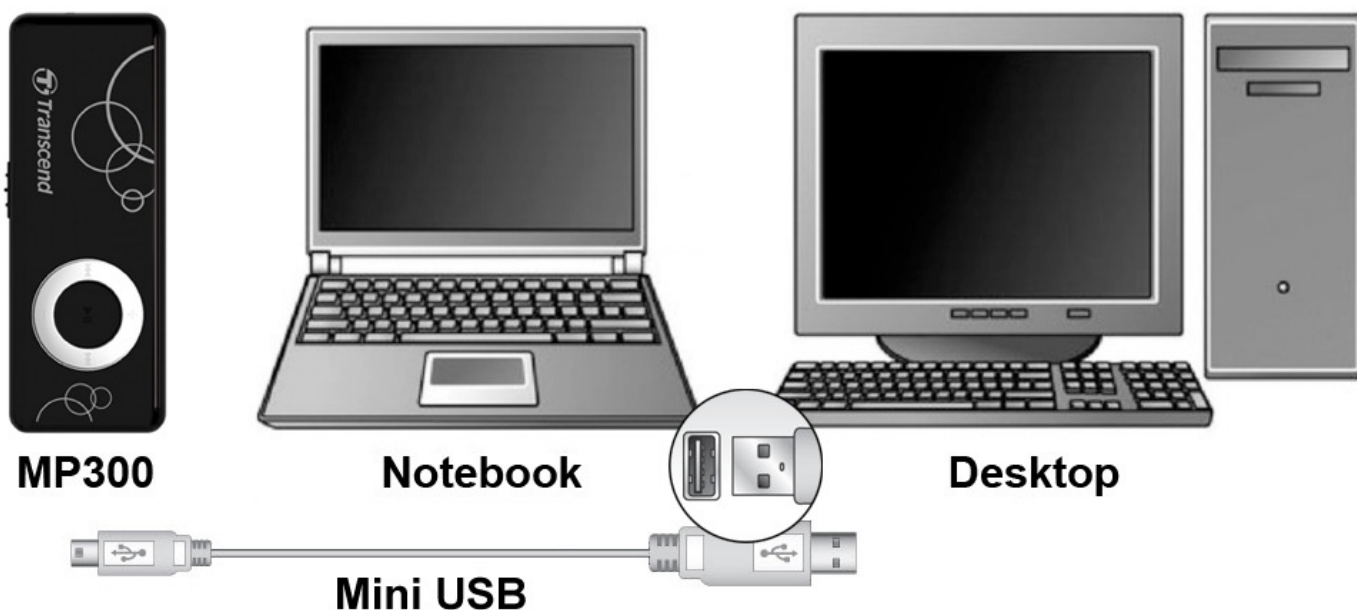
連接到電腦 |

當 MP300 連接至電腦時，無法執行檔案傳輸以外的工作，當您想繼續使用 MP300 時，請中斷 MP300 與電腦的连接。



請勿將您的音樂撥放器插入 USB hub(USB 集線器)或其他外接 USB 埠(如鍵盤、螢幕或其他週邊裝置)使用。如此可能造成音樂播放器的損壞。請將音樂播放器直接連接到電腦主機的 USB 埠(一般在電腦背部)。

1. 將較小的 USB 接頭插入 MP300 側邊的 mini USB 埠，然後將較大的 USB 接頭插入您的桌上型或筆記型電腦的 USB 埠。

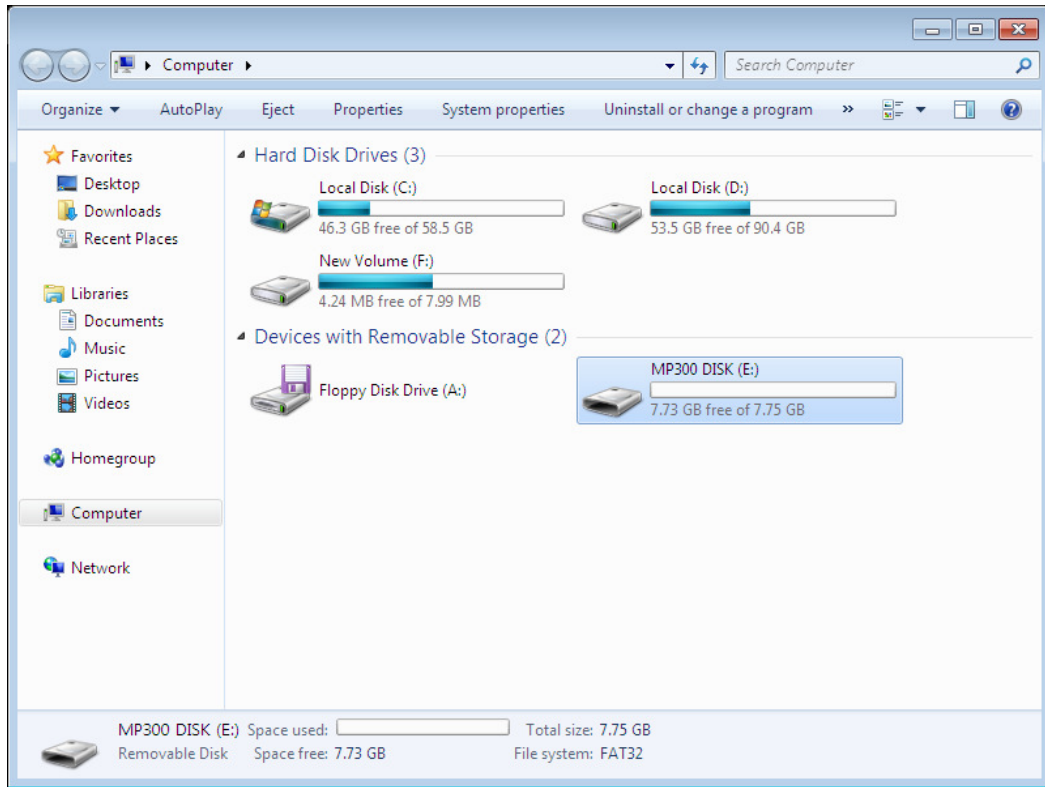


2. 當連接到電腦上時，此時 MP300 的 LED 指示燈會亮起非閃爍持續紅燈，代表它正在充電當中。

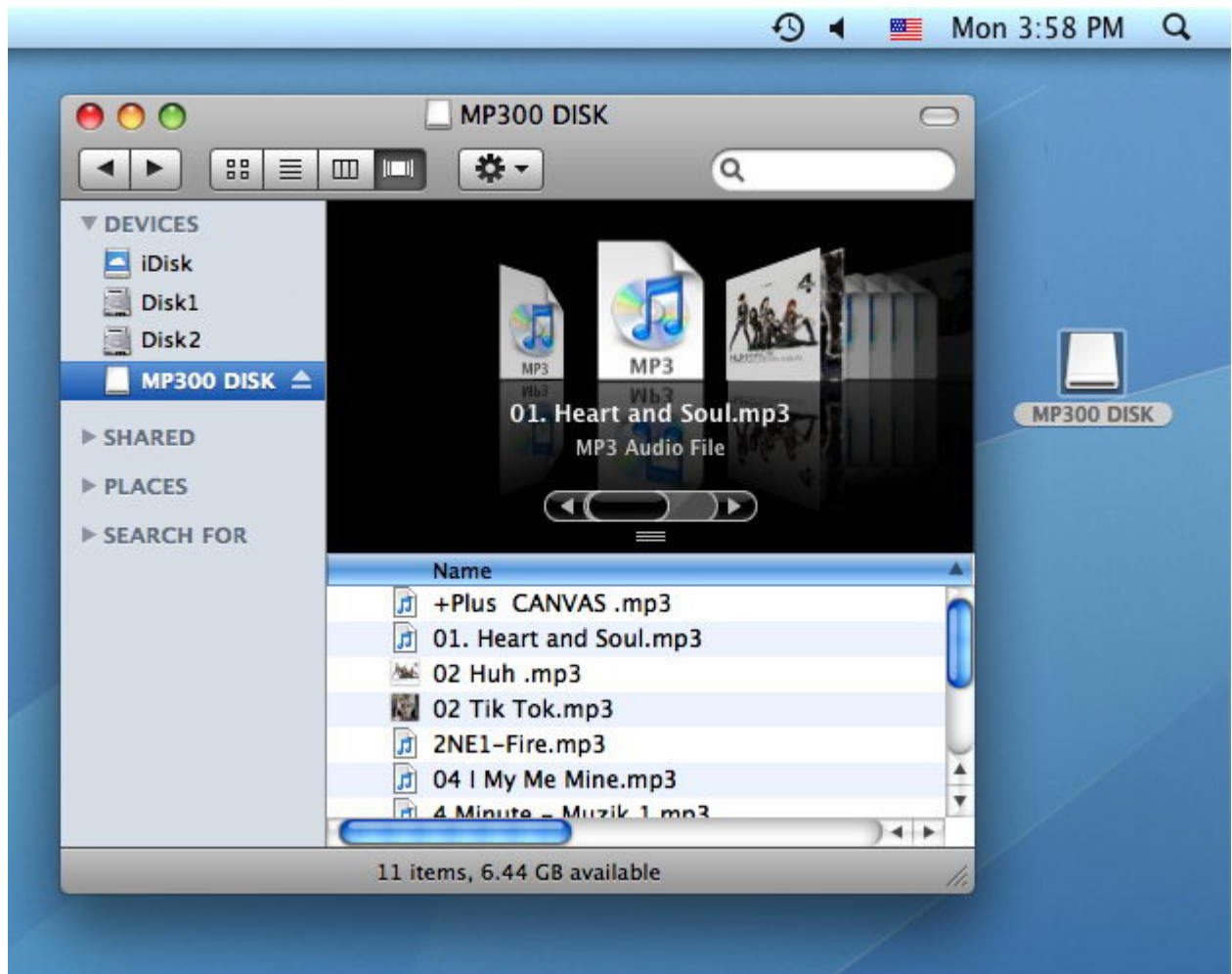


! 當 MP300 連接至電腦時，無法執行檔案傳輸以外的工作

3. 如果您使用 Windows® 系統，則「我的電腦」中會顯示一個新的卸除式磁碟圖示及代號，用來代表 MP300。如果您使用 Mac，在電腦桌面上或是 Finder 裡的「裝置」選項下，會出現新的 USB 磁碟機-MP300。



*注意：“(E:)”為範例磁碟機字母，請依您視窗中顯示的字母為準



4. 您可以直接拖曳您想傳輸的資料至"MP300 DISK"。您也可以直接在 MP300 上建立您個人的資料夾，並直接將欲傳輸的檔案複製到該資料夾裡。或者，您也可以透過 Windows Media Player 將您的音樂檔案同步至 MP300 上。

- 注意：無關您的資料夾所在位置，MP300 會播放所有您儲存的音樂檔案。
 - 當您傳輸資料至 MP300 音樂播放器或從 MP300 音樂播放器傳輸資料時，LED 指示燈會呈現閃爍，當所有資料均傳輸完畢時，LED 指示燈會停止閃爍，回到穩定持續的燈號。
5. 欲刪除 MP300 音樂播放器裡的音樂時，您可以直接選取欲刪除的歌曲並按下鍵盤上的 **Delete** 鍵，或者直接拖曳這些檔案至資源回收筒/垃圾筒。




- **當 LED 指示燈還在閃爍時，請勿拔除 MP300**
- 請務必利用電腦螢幕下方的 Windows® 作業系統工具列中的“安全移除硬體”功能中斷電腦與音樂播放器的連結。(Mac 的使用者請將 MP300 的圖示直接拖曳至垃圾筒)。

從電腦移除 MP300 |

請按照下列程序移除您的 MP300。

■ 在 Windows® 2000, XP 和 Windows Vista 下移除 MP300

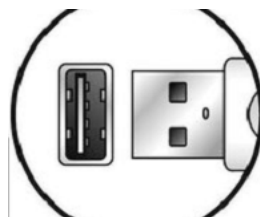
1. 在工具列上選取取出或抽出硬體圖示。
2. 畫面隨即顯示安全移除硬體視窗。請選取並繼續。



3. 視窗中會出現「現在可以放心地從系統移除『USB 大量存放裝置』裝置」的訊息。



4. 從電腦拔除您的 MP300。



■ 在 Mac® OS X 10.0 或更新版本下移除 MP300

1. 將與 MP300 對應的磁碟機圖示拖放至垃圾桶中。
2. 從 USB 埠中拔除您的 MP300。



■ 在 Linux® Kernel 2.4 或更新版本下移除 MP300

1. 執行 `umount /mnt/MP300` 以卸載裝置。
2. 從 USB 埠中拔除您的 MP300。

疑難排解 |


若您在使用 MP300 時發生任何問題，請先參考以下資訊嘗試排除問題。若您的問題仍然無法解決，請詢問您購買的店家、服務中心或直接與創見資訊聯絡。我們的網站 亦提供 FAQ 及技術支援服務。

■ 作業系統無法偵測 MP300

請確認以下事項：

- MP300 是否正確的連接在USB 埠上？如果不是，請重新拔插。
- 您的 MP300 是否連接在Mac 的鍵盤上？若是，請將其直接接至Mac 主機 USB 埠上。
- USB 埠是否已啟動？如果沒有，請參閱您電腦或是主機板的使用手冊加以啟動。

■ MP300 無法開機

- 請確認以下事項：
- MP300 是否連接在電腦上？如果是，請將其自 USB 埠移除。
- 電池或許需要重新充電。
- 試著將 MP300 電源開關移動到  鍵 5 至 10 秒。

■ 無法將檔案傳輸至 MP300

請從電腦安全移除音樂播放器，稍待片刻後，再次連接到電腦即可。

■ 聽不到聲音

- 是否有將音樂檔案傳輸至 MP300？如果沒有，請先傳檔案至音樂播放器(MP300 可支援 WAV 檔以及壓縮比為 32Kbps–320Kbps 之間的 Mpeg I Layer 3 和 WMA 檔)。
- 耳機是否確實接在耳機孔上？如果沒有，請重新插好。
- 音量是否太小聲？如果是，請適當地調整音量。

■ 音樂聽起來斷斷續續的

這可能是因為耳機沒接好的緣故，請將耳機重新插好。

■ 找不到剛剛複製到 MP300 中的檔案

請重新複製檔案，並參閱安全移除 MP300 一節的說明，在完成檔案複製程序後移除 MP300。

■ 剛刪除的檔案又出現了

請重新刪除檔案，並參閱”從電腦移除 MP300”一節的說明，在完成檔案刪除程序後移除 MP300。

■ 在 Windows® 下將 MP300 格式化後就無法使用了

在Windows®下將MP300 ”快速” 或 “完整” 格式化會抹去MP300 執行功能所需的系統資料。您可到

www.transcend-info.com 下載並更新韌體，系統會重新安裝這些資料。

產品規格 |

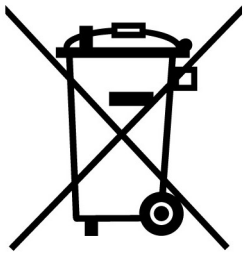
大小 (長 x 寬 x 高)	68.6 mm × 26.4 mm × 9.6 mm
重量	15g
支援音樂檔案格式	MP3, WMA, and WAV
電池續航力(播放音樂):	約 15 小時(完全充飽電時)
壓縮比	32Kbps to 320Kbps
訊噪比	≥ 90dB
通過認證	CE, FCC, BSMI
保固期間	2 年有限保固

LED 指示燈號對照表 |

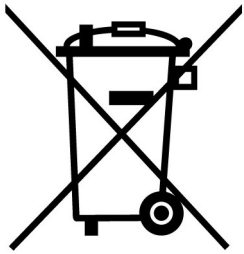


狀態	綠色 LED 指示燈	紅色 LED 指示燈
關機	無	無
開機	持續亮 5~7 秒	無
循環循環播放	持續亮 1 秒	無
循環隨機播放	持續亮 1 秒	無
播放 / 增加音量 / 降低音量 / 下一首 / 上一首	持續亮 1 秒	無
暫停	閃爍 20 次	無
充電中	無	持續亮紅燈
完成充電	持續亮綠燈	無
正在進行檔案傳輸及充電	無	閃爍
充電完成，正在進行檔案傳輸	閃爍	無
低電量	無	閃爍

回收和環保 |



產品回收（**WEEE**）：您的產品為高品質的材料所設計製造而成，可再回收利用。當您看到產品有上圖的標示，這意味著該產品是符合歐洲指令2002/96/EC:請勿與家庭廢棄物一同丟棄。請自行了解當地的規則分開收集電器及電子產品。正確處理您的舊產品有助於防止潛在的負面影響對環境和人類健康



電池處理：您的產品包含一個內置的可充電電池符合歐洲指令2006/66/EC，為無法被正常處理的生活垃圾。請自行了解當地的電池分類收集規則。正確處理電池有助於防止潛在對環境和人類健康的不利後果。

對於含有非交換內置式電池的產品：拆除或試圖拆除該電池將導致保固無效。此步驟，只有在產品無效後執行。

兩年有限保固條款 |

保固期限及內容

本產品之保固期限，自消費者之原始購買日起算，為期兩年。消費者須出示原始購買日之購買證明始能享有保固服務。若本產品發生故障，創見於檢視產品後視情況決定給予維修或更換新品或良品，特殊情況下，創見可決定以功能近似之產品替代或依產品折舊後的價值予以退費，創見之決定對消費者而言是不可更改且具約束力。針對超過保固期限或不適用保固條款之產品，創見得於檢視產品後決定是否予以維修或更換零組件，並將就各項維修與更換零組件之服務酌收相關費用。

限制條款

本產品隨附之軟體或內容，不論為光碟、預先載入、或官方網站提供下載之形式、均不在本產品保固條款範圍之內。本保固不適用於因意外、人為破壞、濫用或不當使用（如未依產品說明使用、其使用超出本產品設計目的之範圍、或用於治具或測試用途）、自行變更零件、不良的環境條件（如暴露於潮濕環境）、天然災害、不當安裝（如於不相容之設備上使用）、電源問題（如伏特數不足、過量與不穩定的電源供應或鋰電池長時間充電）所造成之損壞。產品之實體缺損、外觀損傷、破壞或竄改產品保固、防偽或品質保證貼紙、產品序號、電子編碼等、或非經創見授權之維修、自行打開或修改產品外殼者，將喪失本保固效力。本保固亦不適用於二手轉賣或其他未經創見事前書面同意而利用本保固為自己或他人營利之行爲。產品之液晶螢幕及可充電電池及非產品本體之附屬配件如：轉接卡、傳輸線、耳機、變壓器、遙控器等，另有適用之保固期限，而不適用與產品本體相同的保固。

產品保固政策

若欲進一步了解創見產品保固政策，請至下列網址：www.transcend-info.com/warranty 詳讀全文以確保您的權益。本產品一經使用，即代表您同意創見最新之保固政策相關條款。

線上產品保固註冊

您可於購買創見產品 30 天內，至下列網址：www.transcend-info.com/register 進行線上註冊，以獲得更完善的產品服務。



Transcend Information, Inc.

www.transcend-info.com/

*The Transcend logo is a registered trademark of Transcend Information, Inc.

*The specifications mentioned above are subject to change without notice.