

USB2.0

PF710
使用手冊

Transcend
Exceeding Your Expectations

目錄

簡介	3
產品及配件	3
系統需求	3
簡介	4
安全注意事項	4
一般使用	4
備份資料	4
首次使用	5
啓動 PF710	5
使用記憶卡或 USB 隨身碟	7
音量調整與耳機	7
控制鍵	7
遙控器	7
連接電腦	9
在 Windows® 2000, XP and Vista 下使用	9
在 Mac™ 10.0 或之後的版本使用	10
在 Linux™ Kernel 2.4 或之後的版本使用	11
主選單	12
照片功能	12
音樂功能	12
時鐘和月曆功能	12
設定	12
照片功能	13
瀏覽縮圖功能	13
瀏覽照片功能	14
幻燈片模式	15
音樂功能	17
音樂瀏覽模式	17
音樂播放器	18
時鐘及月曆功能	19
時鐘和月曆功能	19
設定功能	21
語言	21
日期與時間設定	21
擺設方向	22
螢幕顯示設定	23
回復預設值	23

韌體更新.....	23
疑難排解.....	25
規格.....	26
保固條款.....	27
名詞解釋.....	28

簡介

感謝您購買創見**PF710**數位相框！ 擁有**PF710**，無論在家或辦公室您都可輕易展示您喜愛的照片。**PF710**不僅可讀取不同的資料來源播放音樂及照片：如記憶卡，**USB**隨身碟及內建的記憶體，也能透過本機上的控制鍵或遙控器來操作各項功能。以**USB**線直接與電腦連線即可讀寫插在**PF710**插槽的記憶卡及內建記憶體內資料。本使用手冊將幫助您更了解此一產品，建議您在使用前詳細閱讀。

特色

- 7吋明亮，高解析度寬螢幕彩色 LCD 螢幕
- 內建立體聲喇叭及耳機孔
- 可讀取 **USB** 隨身碟及 **SD/SDHC/MMC/MS/CF** 記憶卡
- 支援 **Hi-Speed USB 2.0** 標準並向下相容 **USB 1.1** 標準
- 可直接透過 **USB** 線與電腦連線傳輸
- 內建記憶體-不需記憶卡也可以正常使用
- 可設定自動開機及關機時間
- 有瀏覽幻燈片、縮圖、照片及放大照片等不同選擇
- 可邊看照片同時播放音樂
- 內建主題相框可讓您隨時變化照片
- 可設定日期提醒重要約會及事件
- 具有時鐘，鬧鐘及月曆功能

產品及配件

當您選購**創見 PF710**時，請確認是否包含了下列的產品及配件：

- **PF710 *1**
- 遙控器（內附電池）*1
- 腳架 *1
- 電源供應器 *1
- **USB 線 *1**
- 使用手冊 CD 光碟 *1
- 快速安裝手冊 *1
- 保證卡 *1

系統需求

連接**PF710**到電腦的需求如下：

1. 100~240伏特插座給電源供應器使用
2. 有**USB**埠的桌上型或筆記型電腦
3. 電腦需使用下列任一款作業系統：
 - **Windows® 2000**
 - **Windows® XP**
 - **Windows® Vista**
 - **Mac™ OS 10.0** 或之後的版本
 - **Linux™ Kernel 2.4**, 或之後的版本

安全注意事項

下列的使用及安全守則**十分重要**！請確實遵守以下事項。

一般使用

- 請避免暴露在潮濕的環境中
- 請勿讓被水或其他液體弄濕
- 請勿使用在有強烈磁性或是劇烈震動的環境
- 請勿使用粗糙表面的布來擦拭外殼或是 LCD 螢幕
- 只能使用創見提供的電源供應器在 **PF710** 上使用，使用非原廠的電源供應器可能造成起火或爆炸等無法預知的情形。
- 爲了保護您的健康與聽覺，請將 **PF710** 播放音樂時的音量保持在 80 分貝以下並且避免長時間使用。

備份資料

- 創見資訊不對任何操作造成的資料遺失或損壞負任何責任。若您決定將資料儲存於您的 **PF710** 中，我們強烈建議您定期將資料備份至電腦或其他儲存設備中。
 - 爲了確保高速 **USB 2.0** 的資料傳輸率，請檢查您的電腦是否正確安裝相對應的 **USB** 驅動程式。若您不確定該如何檢查，請查詢您電腦或主機板的使用手冊中的 **USB** 驅動程式相關訊息。
-

首次使用

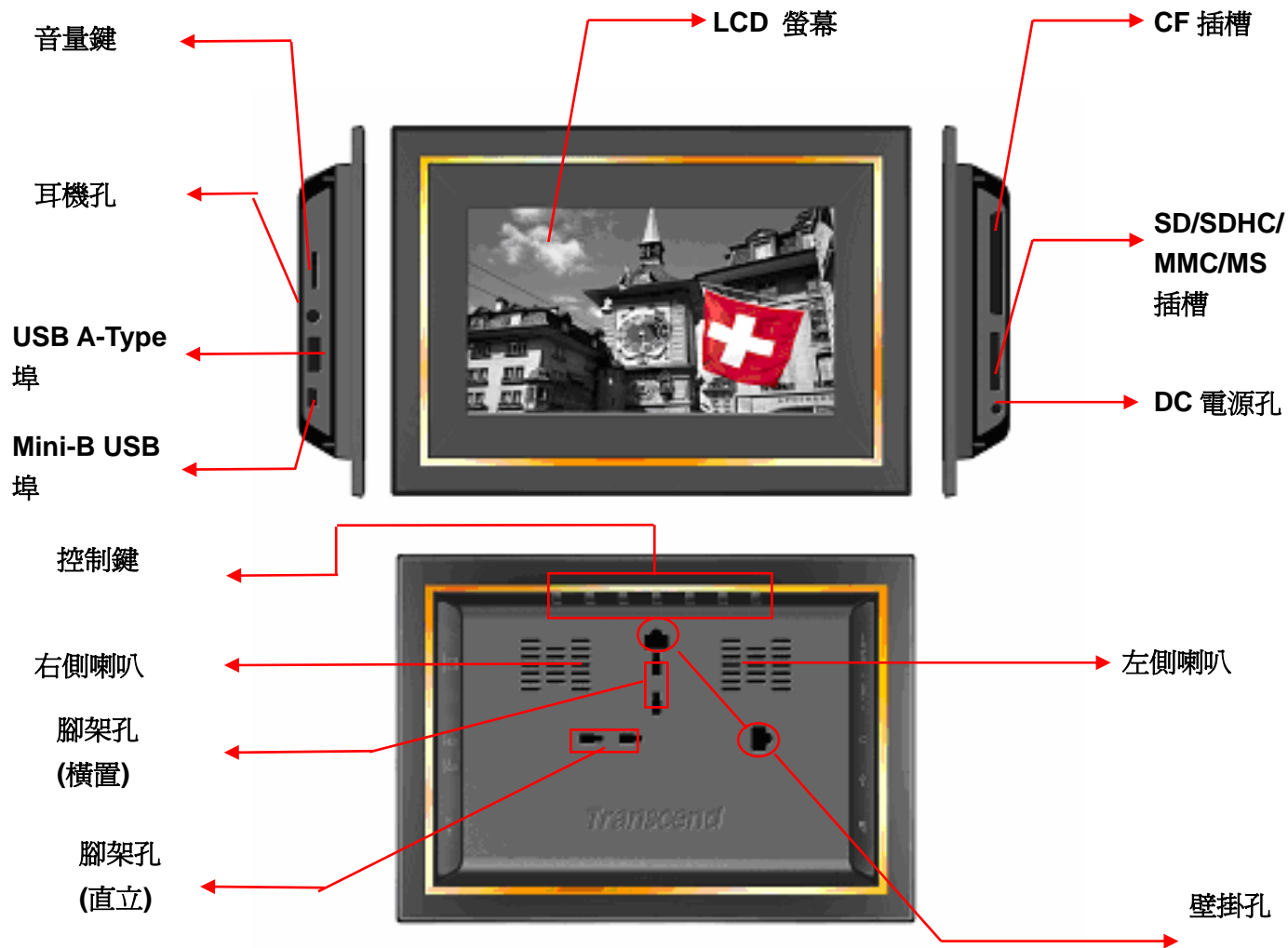


圖 1：PF710

啓動 PF710

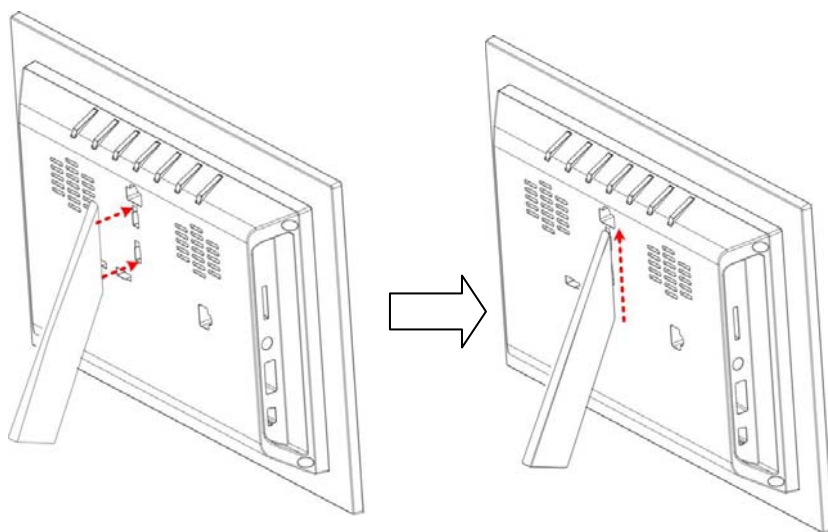


圖 2：將 PF710 接上腳架 (橫置)

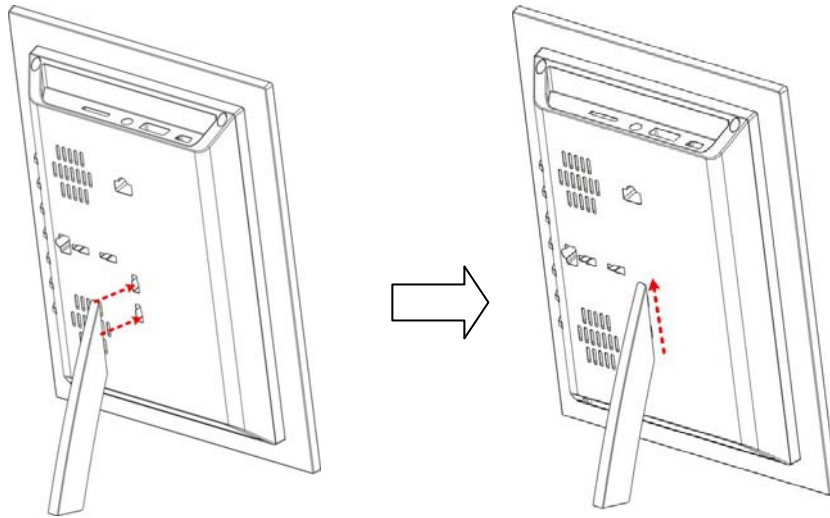


圖 3：將 PF710 接上腳架（直立）

1. 開始使用時建議先將腳架接上 PF710 後面的腳架孔（橫置），如上圖所示。
2. 將電源供應器一端插入 PF710 DC 電源孔。
3. 將電源供應器另一端插入牆上的插座。

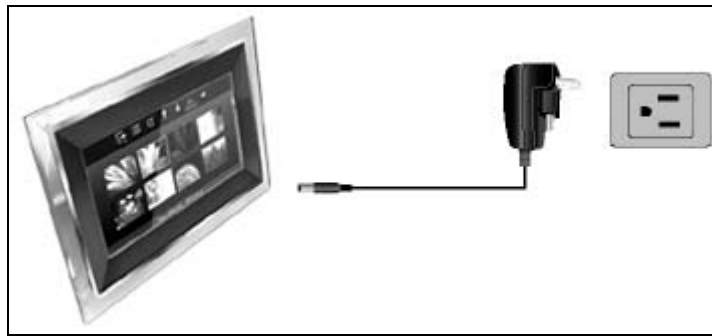


圖 4：插入電源供應器

4. 長按本機上的**離開鍵**3秒鐘即可啓動或關閉您的**PF710** 或按遙控器上的**電源鍵**  (當你面對 **PF710** 時，**離開鍵**位在本機控制鍵的最左邊。).

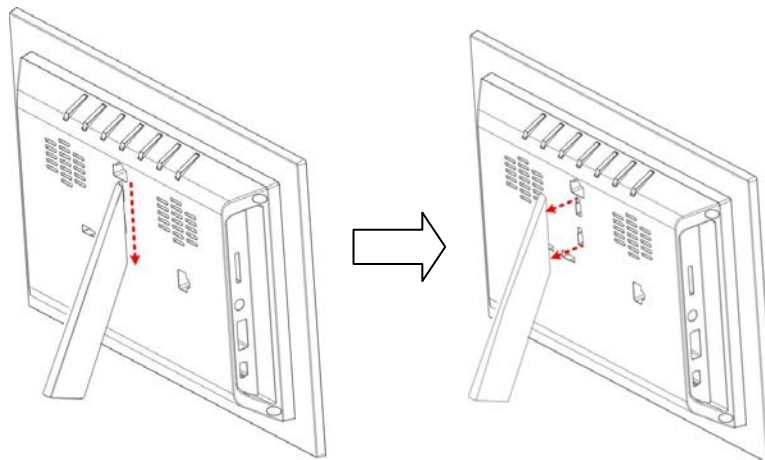


圖 5：將腳架從 PF710 移除（橫置）

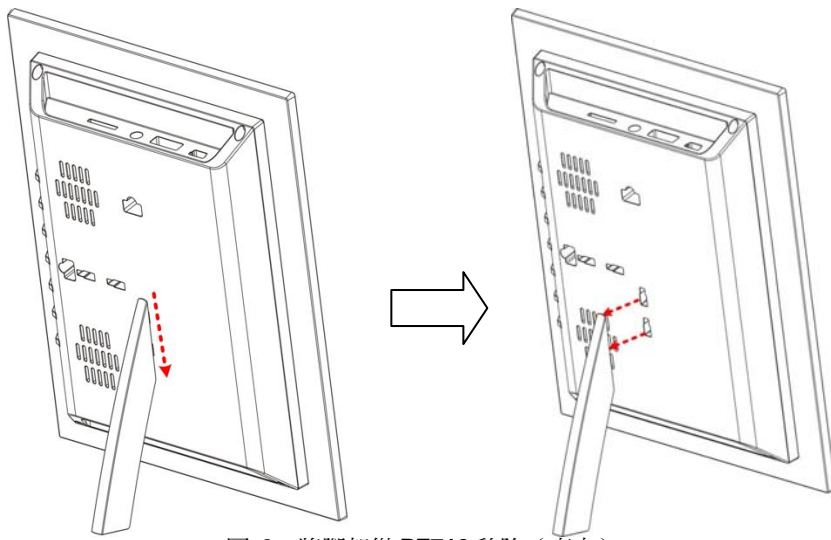


圖 6：將腳架從 PF710 移除（直立）

使用記憶卡或 USB 隨身碟

1. 可將記憶卡插入 PF710 右側的記憶卡插槽或將 USB 隨身碟插入左側的 USB 插槽。
2. 當記憶卡或 USB 隨身碟插入後，PF710 將會自動以幻燈片模式播放其內的所有照片。
3. 在使用時直接移除記憶卡或 USB 隨身碟，PF710 會自動回到主選單畫面。



圖 7：USB 隨身碟與記憶卡插槽

音量調整與耳機

音量控制鍵位於 PF710 左側上方的位置。往上扳可增加音量，往下扳是降低音量，壓入則為靜音。您可將耳機插入耳機孔，享受您個人喜愛的音樂，此時內建的喇叭將會自動關閉。

控制鍵

PF710 本機上有七個控制鍵，在手冊中以大寫的符號代表。(例如：**EXIT** 代表本機上的**EXIT**按鍵)。從左到右（當你面對螢幕時）分別為：**EXIT, OPTION, OK, UP, DOWN, LEFT, RIGHT**。這些選項會顯示在螢幕上且顯示的位置會對應到本機上的按鍵。

遙控器

PF710 提供一個簡單且容易使用的遙控器，可直接使用 PF710 本機上的控制鍵或以遙控器來操作。當使用遙控器操作時，應對準 PF710 前方並確認之間沒有物品阻擋(有效距離約 3 公尺)。所有遙控器的圖示功能敘述在快速安裝手冊及使用手冊中均有說明，方便直接使用 PF710。

- 
 :無論在**PF710** 內的任何頁面，僅需按下此三個快速鍵即可直接進入此三項主要功能。
- 
 :可直接切換瀏覽縮圖與瀏覽照片。
- 
 :確認想要執行的模式或選項。
- 
 :顯示此頁面中其他的選項。
- 
 :無論是在 **PF710** 任何頁面內可直接跳回主選單。
- 
 :取消選項 或 回到上一個頁面。
- 
 :播放/暫停 或 停止音樂。
- 
 :在瀏覽照片模式中可旋轉或放大照片。
- 
 :調整音樂音量（增加/下降/靜音）。
- 
 :切換音樂播放模式。



圖 8：遙控器

連接電腦

如果您想要在 **PF710** 和電腦之間傳輸照片或音樂，請使用所提供的 USB A 型轉 mini USB 傳輸線進行傳輸。

1. 接上電源供應器並將 **PF710** 開機。
2. 將傳輸線之 mini USB 端連接上 **PF710** 左側的 mini USB 埠。



圖 9：Mini USB to USB A-Type 線

3. 將傳輸線之 USB 端連接上您的桌上型或是筆記型電腦。



警告! 請確認 **PF710** 連接電腦前已接上電源供應器，確保可提供足夠的電力讓其運行。



圖 10：連接 **PF710** 到電腦

在 **Windows® 2000, XP and Vista** 下使用

1. 與安裝上述作業系統的電腦或筆記型電腦連線不需要額外安裝驅動程式。Windows® 作業系統 (不包含 Windows 98 / 98SE) 均有內建驅動程式支援 **PF710**。當 **PF710** 已成功連接您的桌上型電腦或筆記型電腦後，電腦會偵測到 **PF710**，且一個新的、代表它的卸除裝置 將會出現在我的電腦中，同時工作列也會出現一個卸除式裝置的圖示。



圖 11：發現新硬體且自動安裝 **PF710**

2. **PF710**現在已經像外接式隨身硬碟可以傳輸資料。新的卸除式磁碟機及其新賦予的磁碟代號將出現在“我的電腦”中分別代表**PF710**的記憶卡槽(包含內建記憶體)，您可以簡單的拖曳資料到這些卸除式磁碟機或是資料夾中即可進行傳輸。

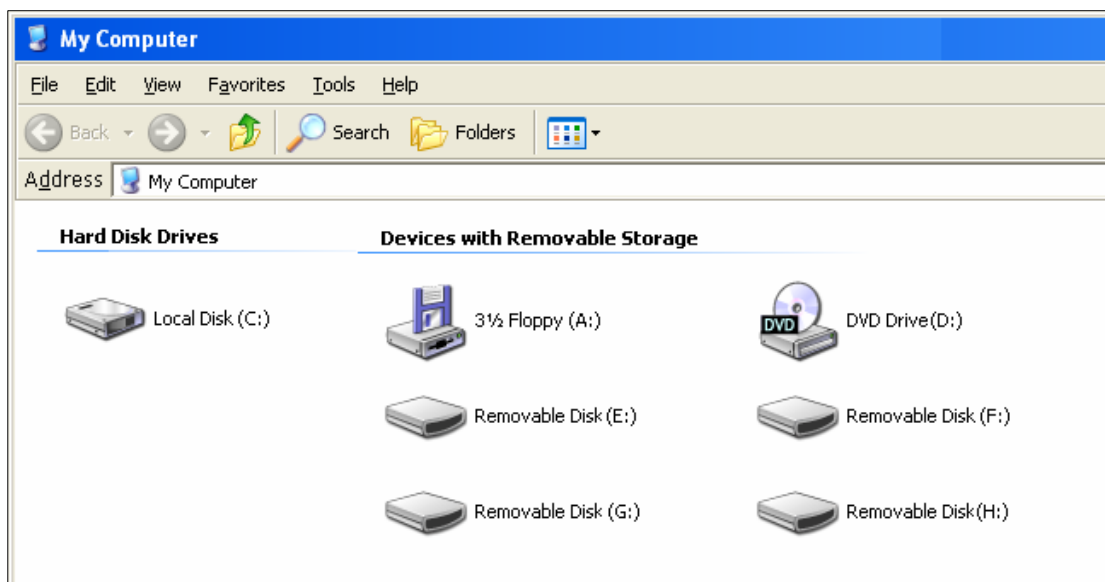



圖 12：“我的電腦”中顯示偵測到 PF710

*圖中的E、F、G、H槽只是範例，您的“我的電腦”中磁碟代號可能不同

3. 安全自 Windows 作業系統中移除 PF710：

1. 按一下工作列的卸除式磁碟機圖示。
2. 請按跳出的安全移除硬體的視窗繼續下一步。

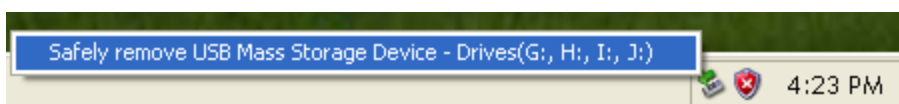


圖 13：安全移除硬體

3. 接著會顯示出”現在可以放心地從系統中移除 USB 大量存放裝置”視窗，當這訊息顯示時就可將 PF710 自電腦的 USB 埠中移除。

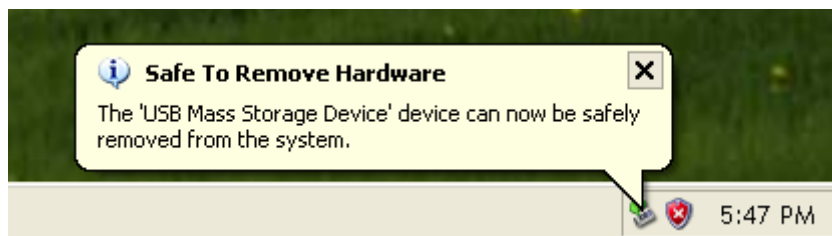


圖 14：現在可安全地移除硬體

在 Mac™ 10.0 或之後的版本使用

1. 在 Mac™ 10.0 或之後的版本使用不需要安裝額外的驅動程式，直接將 PF710 插入電腦的 USB 埠，電腦將會自動偵測並立即可使用。



圖 15：連線到一台使用 MAC 作業系統的電腦

2. 自 MAC 作業系統移除 PF710 :

拖曳代表 PF710 的圖示到垃圾桶後，就可將它自 USB 埠移除。

在 Linux™ Kernel 2.4 或之後的版本使用

1. 在 Linux™ Kernel 2.4 或之後的版本使用不需要安裝驅動程式。插入 PF710 在電腦的 USB 埠後並直接掛載它。

a. 首先請先建立一個資料夾給 PF710。

例如: `mkdir /mnt / PF710`

b. 接著，掛載 PF710。

例如: `mount -a -t msdos /dev/sda1 /mnt / PF710`

2. 自 Linux 下移除 PF710 :

請輸入 `umount /mnt/ PF710` 來卸載然後就可從 USB 埠移除 PF710。

1. **注意!** 為避免資料遺失，請務必使用上述程序自 Windows™ 作業系統移除 PF710。

2. 當 PF710 連接電腦時，此時僅能傳輸資料，無法進行其他的功能。當自電腦移除後，PF710 才能使用一般功能。



3. 當 PF710 連接電腦時，再插入的 USB 隨身碟將無法作用。

4. 請勿對 PF710 格式化。

主選單

主選單就像是連接到**PF710**各功能的便利通道，選擇四個圖示的任何一個即可直接啓動該功能。



圖 16：主選單

照片功能

可瀏覽縮圖、照片瀏覽或以幻燈片瀏覽並搭配不同的轉場特效。使用螢幕上的按鍵功能列來選擇”照

片”圖示或是按遙控器上的  圖示直接進入瀏覽縮圖模式。

音樂功能

使用 **PF710** 播放音樂，更可將您喜愛的音樂設定成最愛鈴聲，使用螢幕上的按鍵功能列來選擇

”音樂”圖示或是按遙控器上的  圖示直接進入音樂功能。


時鐘和月曆功能

讓**PF710**變成一台吸引人且可顯示照片的桌上型時鐘/月曆。此功能下可以設定重要會議及假期，更可以為相片選擇各種主題相框（例如：情人節相框）。使用螢幕上的按鍵功能列選擇時鐘和月曆圖示或按

遙控器上  圖示進入時鐘與月曆功能。

設定

設定功能可以調整許多**PF710**的設定值，例如：切換語言、設定時間...等。使用螢幕上的按鍵功能



列選擇設定功能或是按遙控器上  圖示進入設定功能。

注意：
螢幕上顯示的按鍵功能列固定出現在螢幕的最上方。這些顯示的按鍵功能列位置對應本機背後上的控制鍵，方便直接操作。當您超過10秒鐘沒有按下任何按鍵，螢幕上顯示的按鍵功能列將會自動消失。

照片功能

照片功能中有三種顯示方式：縮圖、照片和幻燈片，可以透過遙控器或是螢幕上的按鍵功能列來直接切換顯示方式。

縮圖

從主選單中選擇**照片模式**或是直接按遙控器上的  圖示進入。縮圖功能讓您可直接瀏覽目前資料來源（記憶卡或USB隨身碟）內所有照片的縮圖，每一個頁面將顯示8張縮圖。可使用向上鍵、向下鍵、向左鍵和向右鍵來移動選擇想看的縮圖，按下確認鍵或是遙控器上的  圖示來播放選擇的照片。

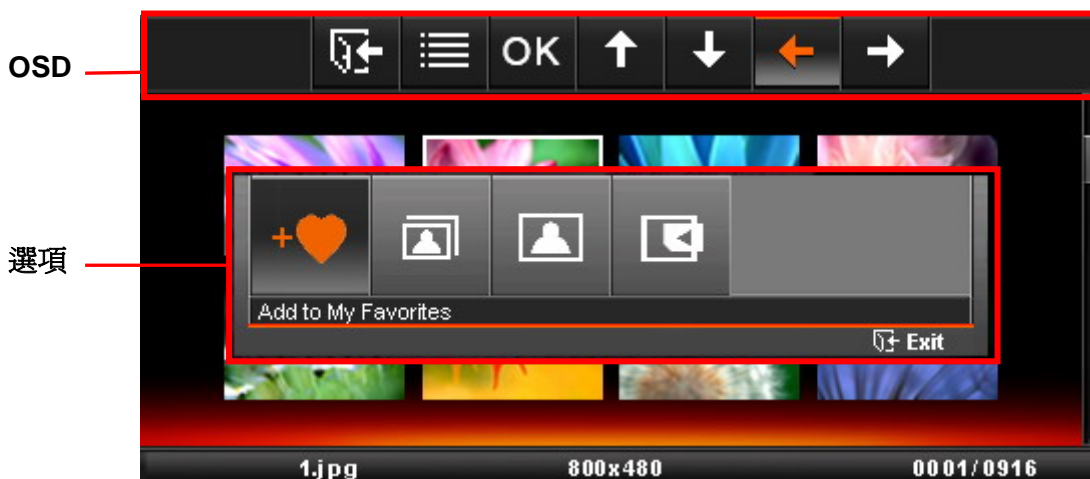





圖 17: 縮圖模式和選項清單

切換到瀏覽照片模式:

1. 使用向上鍵、向下鍵、向左鍵和向右鍵移動到想看的照片。
2. 按下確認鍵或遙控器上的  圖示後就會切換到瀏覽照片模式。注意：如果選擇的是影片檔，按下確認鍵後會開始播放，當播放該影片檔結束後，**PF710** 會自動回到**瀏覽縮圖模式**。

選項：

會顯示出在**瀏覽縮圖**模式中可用的選項清單：加入我的最愛/自我的最愛移除（**PF710**內建記憶體）、幻燈片、瀏覽照片和選擇資料來源。

1. 按選項鍵或是遙控器上  圖示，使用**向左鍵**和**向右鍵**選擇想要的功能。
2. 按下確認鍵或遙控器上的  圖示來進入選擇的功能。
 - a. **加入我的最愛 / 自我的最愛移除**：當資料來源為記憶卡或USB隨身碟時，可在瀏覽縮圖模式中複製選擇的照片到**PF710**內建記憶體中。如果想要移除，選擇資料來源為**我的最愛**後，在想移除的照片上選擇**自我的最愛移除**選項。
 - b. **幻燈片**：切換到幻燈片模式。

c. **瀏覽照片**：轉換到瀏覽照片模式。

d. **選擇資料來源**：選擇想要觀看的資料來源會自動進入瀏覽縮圖模式。可選擇的資料來源有：我的最愛（內建記憶體）、SD/SDHC/MMC/MS、CF和USB隨身碟。使用**向左鍵**和**向右鍵**來選

擇資料來源，接著按下確認鍵或遙控器上的  圖示即可進入。

離開：按離開鍵或遙控器上  圖示即可回到**主選單**。


瀏覽照片功能

在**瀏覽照片**功能中，可以瀏覽、放大或是旋轉單一照片。可以使用**向左鍵**和**向右鍵**來選擇上一張或下一張的照片。



圖 18: 照片瀏覽中的選項清單

切換成幻燈片模式：


在瀏覽照片時按選項鍵呼叫出選項清單後，按 **確認鍵** 或遙控器的  圖示進入幻燈片模式。**注意**：影片檔在幻燈片功能中將不會顯示。


選項：

會顯示出在**瀏覽照片**模式中可用的選項：幻燈片模式、瀏覽縮圖、放大、旋轉、主題相框、背景音樂、設為時鐘與月曆桌布、儲存新檔及選擇資料來源。

1. 按**選項**或遙控器上  圖示並使用**向左鍵**和**向右鍵**選擇想要的功能。

2. 按確認鍵或遙控器上  圖示來進入選擇的功能。

a. **幻燈片模式**：選擇此選項或直接按遙控器上  圖示即可進入。

b. **瀏覽縮圖模式**：選擇此選項或直接按遙控器上  即可進入。


c. **放大:** 選擇此選項進入放大功能，能選擇**X1**、**X2**或**X4**倍放大照片。可直接按遙控器上的




圖示來放大正在觀看的照片。按離開鍵或遙控器上的



圖示回到瀏覽照片模式。

d. **旋轉:** 選擇此功能後照片會自動依序順時鐘旋轉**90°**、**180°**或**270°**。每按下遙控器上的  圖示一次照片會自動順時針旋轉**90°**。(此功能只能在放大**1**倍時使用)

e. **主題相框:** 選擇此選項將進入副選單選擇主題相框，在幻燈片或是瀏覽照片模式時將有主題相框搭配照片播放。可利用**向左鍵**或**向右鍵**來選擇無主題、耶誕節主題、萬聖節主題、新年

主題、情人節主題等不同主題相框，然後再按下確認鍵或遙控器上的  圖示來使用此主題。

f. **設為時鐘與月曆桌布:** 設定目前照片為**時鐘與月曆**功能的桌布（並複製該檔案至內建記憶體）。

g. **儲存新檔:** 複製目前瀏覽的照片(包含主題相框)到”我的最愛”。這張照片將連同選擇的主題相框一起存入內建記憶體，以方便未來讀取。

Exit :



按離開鍵或遙控器上 圖示即可回到**主選單**。

幻燈片模式

此功能會以幻燈片模式播放所指定資料來源內的所有照片。幻燈片模式會根據在選項中設定來進行播放，按**向左鍵**或**向右鍵**能切換上下張照片。

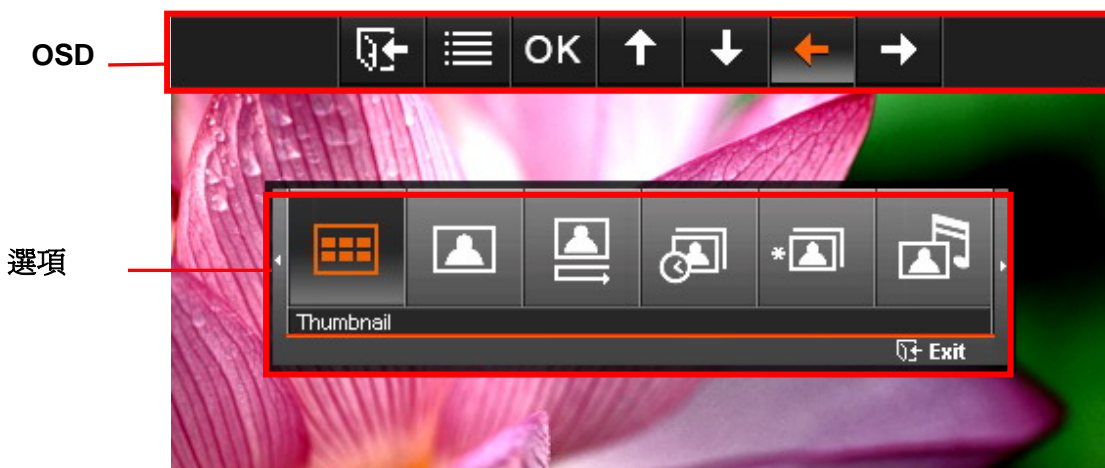


圖 19：幻燈片模式選項清單

轉換成 瀏覽縮圖模式:



按確認鍵或遙控器上 圖示從幻燈片模式切換成瀏覽縮圖模式。

選項：

會顯示出在**幻燈片**模式中可用的選項：瀏覽縮圖、瀏覽照片、背景音樂、幻燈片播放順序、幻燈片播放時間間隔、轉場特效、主題相框及選擇資料來源。


1. 按**選項**或遙控器上  圖示並使用**向左鍵**和**向右鍵**選擇想要的功能。
2. 按**確認鍵**或遙控器上  圖示來進入選擇的功能或其副選單。
 - a. **縮圖**：選擇此選項或是按遙控器上  圖示進入縮圖模式。
 - b. **瀏覽照片**：選擇此選項可進入瀏覽照片模式，可進行照片放大和其他的功能。
 - c. **背景音樂**：此選項可開啓或關閉背景音樂，或直接按遙控器上  圖示切換。幻燈片模式會記憶背景音樂的設定以方便下次再進入時使用。選擇**停止**或直接按遙控器上的  圖示來停止播放背景音樂，下次再啓動**幻燈片模式**也不會再播放音樂。選擇**播放/暫停**或遙控器上  圖示將會重新播放背景音樂，下次啓動**幻燈片模式**也會自動開始播放背景音樂。
 - d. **幻燈片播放順序**：在此選項內可以改變幻燈片播放順序。使用**向左鍵**或**向右鍵**在副選單中選擇一般（依序連續播放）或隨機（隨機連續播放），最後按下**確認鍵**或遙控器上的  圖示來決定。
 - e. **幻燈片播放時間間隔**：調整每一張照片在螢幕上顯示的時間。在副選單中，使用**向左鍵**或**向右鍵**來選擇：5秒、10秒、30秒、1分鐘、10分鐘或30分鐘，最後按下**確認鍵**或是遙控器上的  圖示來決定。
 - f. **轉場特效**：改變每張照片顯示時的轉場特效。在副選單中，使用**向左鍵**或**向右鍵**來選擇想要的轉場特效並按**確認鍵**或遙控器上的  圖示來決定。

離開鍵：

按離開鍵或是  回到主選單。

音樂功能

音樂瀏覽模式

從主選單中選擇“音樂”或是按遙控器上  圖示來開啓音樂瀏覽模式。音樂瀏覽模式可瀏覽喜歡的資料夾並播放其內的歌曲播放。在螢幕上面會顯示出所在的資料夾路徑。在此功能中可看到目前資料來源內所有的資料夾。使用往上或往下鍵移動到你想要的資料夾，您可按向右鍵或確認鍵進入資料夾內。按向左鍵或選擇 “Upper Directory” 可離開目前的資料夾，選擇到您想播放的音樂檔案，按播放鍵或確認鍵即可開始播放該音樂。

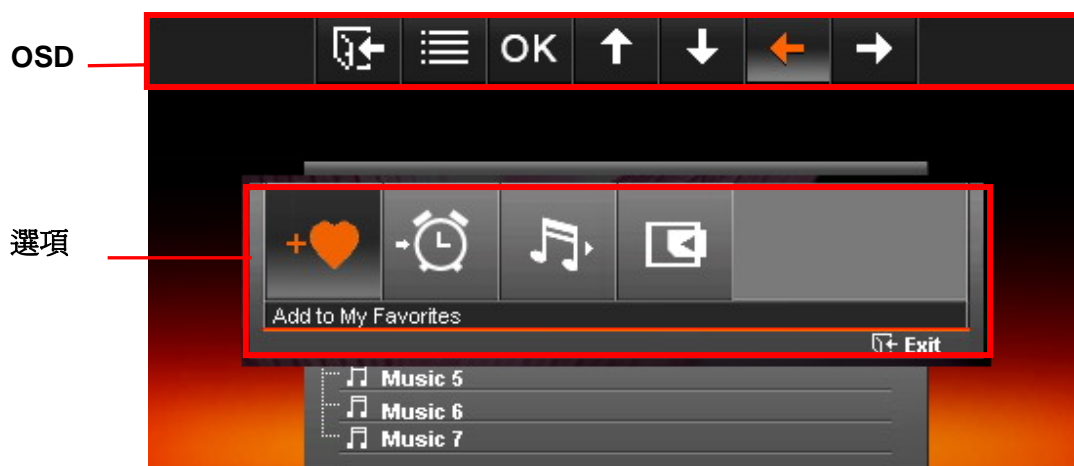




圖 20: 音樂功能選項清單

離開：

按下離開鍵或是遙控器上  圖示可回到主選單畫面。

選項：

在音樂瀏覽功能中使用螢幕上的按鍵功能列來操作這些功能，也可按選項鍵或遙控器上  圖示來顯示這些選項：

1. **加入我的最愛 或 自我的最愛移除：** 自資料來源（記憶卡、USB隨身碟...等）複製目前選擇的音樂檔案到PF710內建的記憶體內。’要從內建記憶體移除音樂檔案，請將資料來源切換到”我的最愛”後，在選項中選擇”自我的最愛移除”。
2. **設為我的鬧鐘鈴聲：** 設定選擇的音樂檔案為鬧鐘鈴聲。加入的音樂可以在時間與月曆功能內的”鬧鐘鈴聲”中選取。要選擇不同的鬧鐘鈴聲，請至主選單->時鐘與月曆功能->選項->鬧鐘鈴聲。
3. **音樂播放模式：** 選擇多檔案時音樂播放循環方式：一般、單曲循環、全部循環、隨機循環、資料夾內循環、資料夾內隨機。
4. **選擇資料來源：**
選擇想要瀏覽及播放音樂的資料來源。利用**向左鍵**和**向右鍵**移動到可選擇的資料來源，接著按確認鍵後即可開始瀏覽其內的資料夾。

音樂播放器

在音樂播放器中，音樂檔案的 ID3 標籤（專輯名稱、演唱者和歌曲名稱）在播放時均會顯示在螢幕上方。螢幕中間的進度圖代表目前歌曲已播放的比例，其下方則顯示該歌曲的總時間長度，螢幕右下方時間代表此歌曲剩餘的時間。

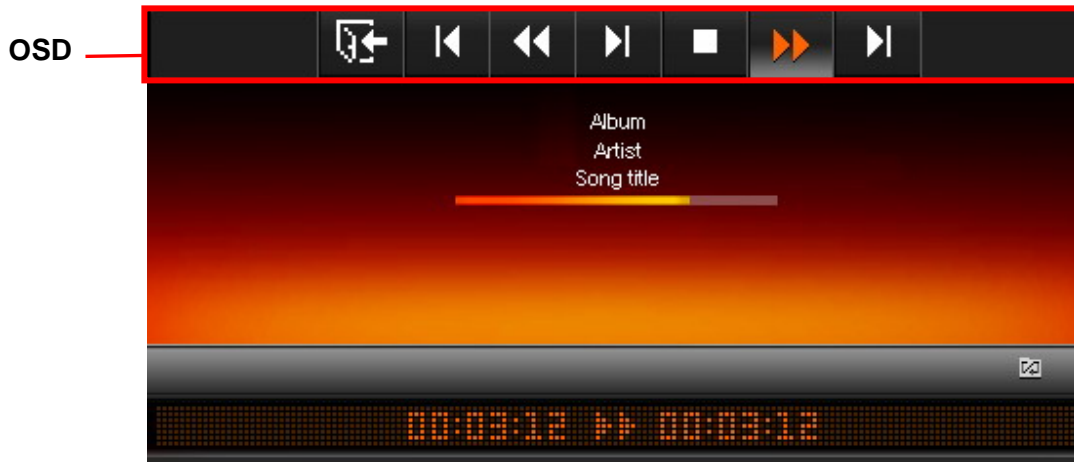












圖 21: 音樂播放器

在音樂模式中想聆聽音樂，只要在選擇的音樂檔案上按下遙控器上  圖示或確認鍵就可開始享受音樂。

音樂播放器的功能和其他播放器相似且容易操作：

1. 按  圖示來開始 / 暫停音樂。
2. 按  圖示來停止音樂。
3. 調整音樂音量，可使用 PF710 左側的音量鍵或按遙控器上的音量增加  或減少  圖示。
4. 按遙控器上一首  圖示來回到上一首音樂或下一首  圖示播放下一首音樂。
5. 長按本機上向左鍵可以加速音樂播放速度，按確認鍵可以降低音樂播放速度來找到您想要的片段。
6. 播放音樂時，按離開鍵或遙控器上的  圖示可以回到音樂瀏覽功能，即可重新自資料夾內選擇想要的音樂檔案播放。音樂會持續播放直到您按下遙控器下的停止  圖示或本機上向上鍵。
7. 按遙控器上的  圖示可以快速切換音樂播放模式。

時鐘及桌曆功能

在時鐘及桌曆功能，**PF710** 可變成一台吸引人的桌上型時鐘及桌曆，可設定重要日子提醒及顯示最喜愛的照片。



圖 22: 時鐘與月曆

時鐘和月曆功能

時鐘與月曆功能下會在螢幕右方顯示月曆及數位時鐘，左方螢幕會顯示選好的照片或是幻燈片模式播放照片。使用向左鍵及向右鍵來切換上個月或下個月的月曆。

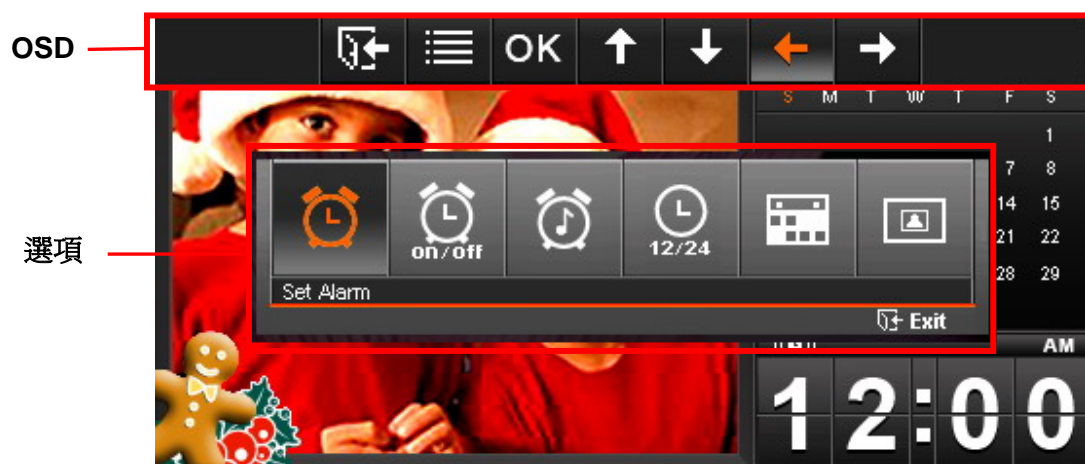



圖 23: 時鐘與月曆選項清單


離開：

按離開鍵或是遙控器上的  圖示回到主選單。

選項：

按選項鍵或是遙控器上的  圖示將會顯示在此功能下可以使用的選項清單。使用向左鍵或向右鍵來選擇你想要進入的選項：

1. 設定鬧鐘時間：請按照下面步驟設定鬧鐘時間

- a. 用**向左鍵**或**向右鍵**在鬧鐘時間的時與分欄位中選擇想要調整的欄位。
 - b. 使用**向上鍵**或**向下鍵**來調整你選的欄位數值。在**選項**中選擇**"12H/24H"**可以設定為**"24 小時制"**或**"AM/PM"**方式顯示。
 - c. 設定好你想要的時間後，按**確認鍵**或遙控器上的  圖示進行存檔。
2. **鬧鐘開 / 關**：開啓或關閉鬧鐘功能。
 3. **鬧鐘鈴聲**：可從**5**個預設的鬧鐘鈴聲或是自訂的**"我的鈴聲"**（可以自選音樂檔案）中來選擇播放。要設定我的鬧鐘鈴聲，請至**主選單->音樂功能->選項->設為我的鬧鐘鈴聲**。
 4. **12/24小時制切換**：切換顯示時間的方式為**12**小時制(**AM/PM**)或**24**小時制。這個設定將會套用在**PF710**內所有的時間顯示（時鐘、系統時間、自動開/關機時間）。
 5. **重要約會**：可在月曆上標示重要約會。依照下方的步驟進行重要約會的標示：
 - a. 從選項清單中選取**重要約會**。
 - b. 移動指標到想要的日期並按下**確認鍵**來標示。
 - c. 四個以不同顏色代表可用來選擇的標示類型會出現：取消、生日、派對和約會，選擇想要標示的符號並按下**確認鍵**儲存。
 6. **桌布顯示模式**：改變桌曆顯示照片的方式：照片（單張照片）或幻燈片。在時鐘與月曆功能中幻燈片模式將會播放選擇的資料來源內所有照片。日曆顯示單張照片可在下列選項內設定：主選單->瀏覽照片->選項->設為時鐘與月曆桌布。

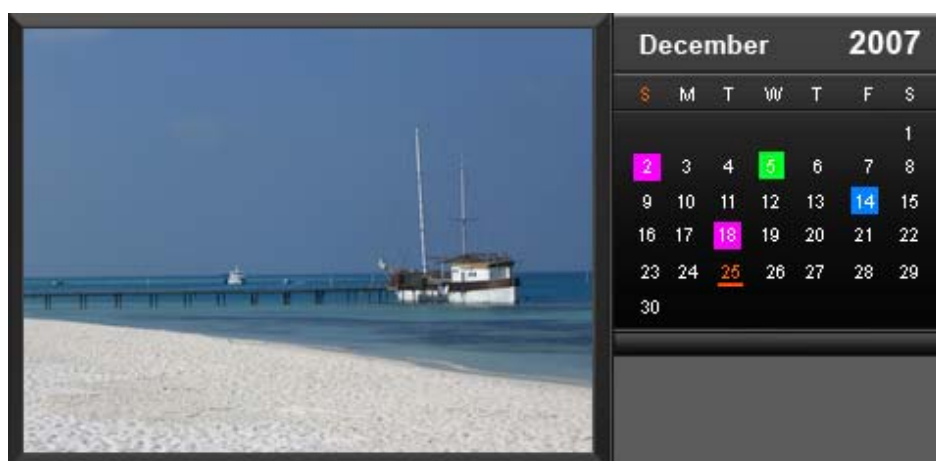


圖 24：標記重要約會

設定功能

在設定功能中可得到**PF710**的相關設定及資訊- 產品名稱、韌體版本和剩餘可用空間（內建記憶體），也可以調整**PF710**顯示設定，例如：時間及語言切換等。

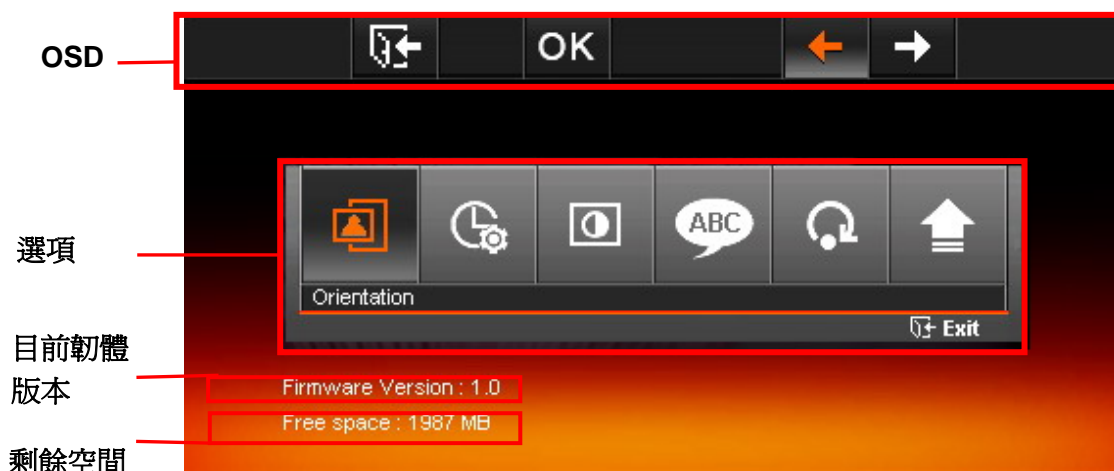






圖 25: 設定功能

可以從主選單選擇或按遙控器上的  圖示進入設定功能。以**向左鍵**或**向右鍵**來選擇想要調整的選項，接著按**確認鍵**或遙控器上  圖示進入該項設定。以下為可以進行設定的選項：

語言

您可以在此切換 **PF710** 的語言（內建有 13 種語言），預設的語言是 “English”。

切換語系的步驟為：

1. 在設定功能內選擇**語言**選項
2. 使用以**向左鍵**或**向右鍵**來選擇想要的語言。
3. 按**確認鍵**或遙控器上  圖示來使用新的語言設定，新的語言設定將馬上啓用。
4. 在語言選單內按**離開鍵**或遙控器上的  圖示可回到設定功能。

日期與時間設定

在此功能下可以調整**PF710**日期與時間、自動開機與關機時間、啓動或關閉自動開/關機功能。

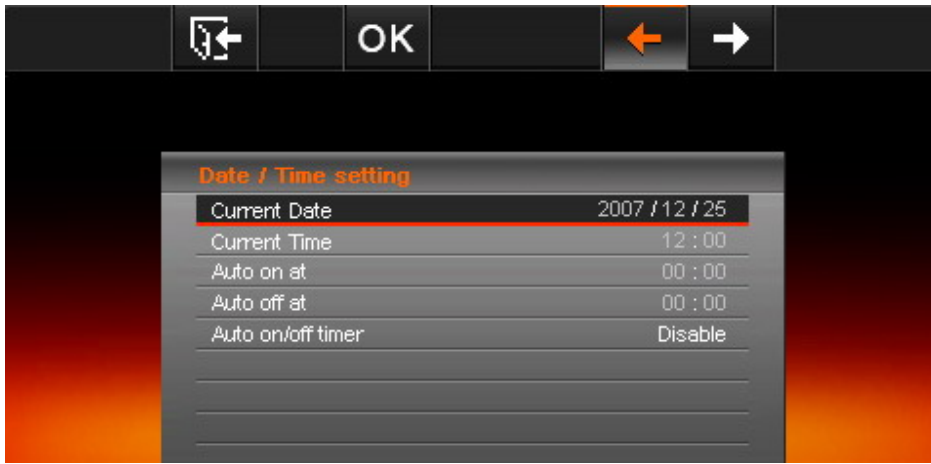




圖 26: 日期與時間設定


設定步驟：

1. 在設定功能內選擇**時間與日期**選項，使用**向上鍵**或**向下鍵**來選擇想要的設定：**日期**、**時間**、**自動開機時間**、**自動關機時間**、**自動開關機**。
2. 按確認鍵或遙控器上  圖示後，可開始調整選擇的項目。
 - a. **日期**：更改PF710的日期。按**向左鍵**或**向右鍵**來選擇年、月、日欄位並使用**向上鍵**或**向下鍵**調整。
 - b. **時間**：更改PF710時間。按**向左鍵**或**向右鍵**來選擇時、分欄位並使用**向上鍵**或**向下鍵**調整。
 - c. **自動開機時間**：設定PF710自動開機時間。按**向左鍵**或**向右鍵**來選擇時、分欄位並使用**向上鍵**或**向下鍵**調整。
 - d. **自動關機時間**：設定PF710自動關機時間。按**向左鍵**或**向右鍵**來選擇時、分欄位並使用**向上鍵**或**向下鍵**調整。
 - e. **自動開關機**：啟動或關閉自動開關機功能。按**向上鍵**或**向下鍵**調整設定。
3. 在調整完設定後，按下確認鍵或  圖示儲存。

擺設方向

可以選擇擺設 **PF710** 為橫置或直立方向播放圖片並同時自動轉換照片方向（註：擺設方向功能僅能套用於瀏覽照片、縮圖和幻燈片顯示）。有兩種擺設方向可以放置 **PF710**：**橫置**或**直立**模式。如果您想要橫置**PF710** 來顯示您的照片，請將設定功能中擺設方向選項設定為橫置，如果想擺設為直立來顯示照片，請設定為直立在瀏覽照片或幻燈片時，將會根據照片和**PF710** 的擺設方向設定自動調整顯示。注意：**PF710** 會保留照片的原始設定且不會將照片擴大填滿整個螢幕。

設定擺放方向步驟：

1. 在設定功能內選擇**擺設方向**。
2. 使用**向左鍵**或**向右鍵**反白“橫置”或“直立”，接著按下確認鍵或遙控器上  圖示來選擇想要的方向。

螢幕顯示設定

使用此功能來調整螢幕的亮度和對比。

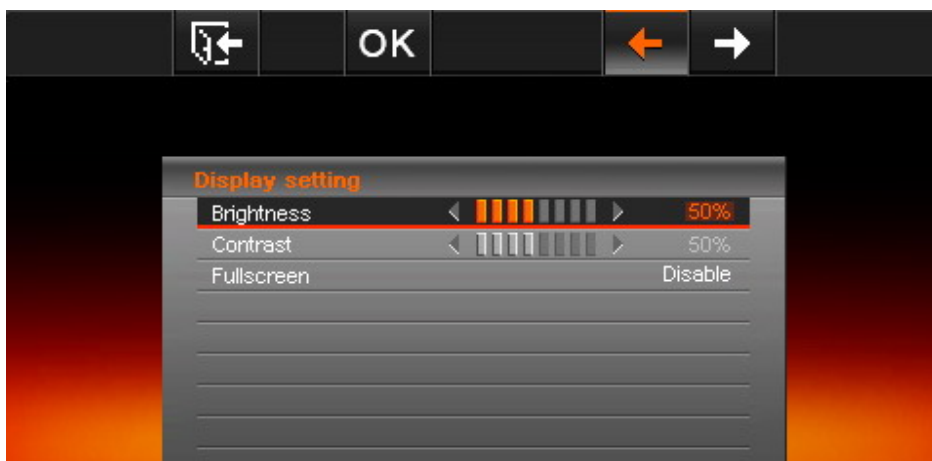




圖 27. 螢幕顯示設定

設定步驟：

1. 在設定功能中選擇“螢幕顯示設定”來開啓顯示設定，使用**向上鍵**和**向下鍵**來選擇“亮度”、“對比”和“全螢幕”。


2. 按確認鍵或是遙控器上  圖示來調整所選擇的項目。
 - a. **亮度**：按**向左鍵**或**向右鍵**來微調螢幕的亮度。
 - b. **對比**：按**向左鍵**或**向右鍵**來調整螢幕的對比。
 - c. **全螢幕**：按**向上鍵**或**向下鍵**來啓動和關閉此功能。如果選擇關閉，**PF710**將保留照片原有的比例來顯示在螢幕上。如果選擇開啓，**PF710**將放大照片到全螢幕，但從保留其原來的設定。
注意：全螢幕功能僅適用在橫置時顯示水平照片和直立時顯示垂直照片。

3. 調整完畢後，按下確認鍵或是遙控器上  圖示來儲存設定。

回復預設值

如果想將 **PF710** 設定回復成預設值，可使用此功能。注意：此執行後所有功能將回復爲出廠的預設值。

回覆預設值的步驟：

1. 進入設定功能中的**回復預設值**選項。
2. 按**向左鍵**或**向右鍵**來選擇“**Yes**”。
3. 按下確認鍵或是遙控器上  圖示確定執行。
4. 此動作執行完畢後，將回到設定功能的選單中。


韌體更新

使用此功能讓 **PF710** 更新至最新的韌體。

韌體更新步驟：

1. 插入已經存有新版韌體的資料來源，例如：USB隨身碟或 **SD/SDHC/MMC/MS/CF** 任何一種記憶卡。
2. 在設定功能內選擇**韌體更新**選項，按下確認鍵開始進行韌體更新步驟，**PF710**會自動找尋新的韌

體檔案。

3. 如果**PF710** 發現新版的韌體，會顯示出一個“**Yes / No**”的視窗。使用**向左鍵**或**向右鍵**選擇“**Yes**”，並按
4. 下本機上的**確認鍵**或遙控器上  圖示來執行韌體更新。如果不想更新韌體，則選擇“**No**”回到設定選單。
5. 您可以不定期拜訪創見官方網站並下載最新版的韌體進行更新。



注意：在韌體更新，請切勿移除電源供應器或任何儲存媒體。如果韌體更新失敗，而 **PF710** 也無法開機，請聯繫創見客服中心。

疑難排解

若您在使用**PF710**上發生任何疑難，請先參考以下資訊或詳閱使用手冊來嘗試排除問題。若您的問題仍然無法解決，請詢問您購買的店家、服務中心或是直接與創見資訊聯絡。我們的網站亦提供FAQ及技術支援服務。

創見 PF710 無法開機

請按電源鍵約三秒鐘來啓動您的**PF710**。如果還是無法開機，請檢查是否**PF710**是否有插入電源供應器且電源供應器已插入一個有電的插座。

我的電腦無法偵測到PF710

請您依下列步驟確認：

- (1).您的**PF710**是否有連接到電腦的USB埠？建議您參閱使用手冊中的說明，重新插拔USB線並確認是否有正確的連接到電腦與**PF710**兩端。
- (2). **PF710** 是否接在MAC電腦專用鍵盤上的USB埠？如果是，請自鍵盤上移除後接到MAC電腦上的任一USB埠使用。
- (3). USB埠是否已啓動？如果沒有，請參照您電腦或是主機板的使用手冊來開啓。

我正在使用 PF710 時，突然所有的按鍵沒有反應（停住）。

請將電源供應器自 **PF710** 上移除，再重新接上 **PF710** 使用。

將 PF710 連接到電腦之後，系統偵測不到？

請確認以下事項：

- 1.**PF710** 已接上電源供應器且有啓動 **PF710**，如果尚未啓動，請啓動 **PF710** 並重新連接上電腦。
- 2.請確認電腦的作業系統符合 **PF710** 的系統需求，請參閱使用手冊"介紹"一章。

PF710 無法讀取來自記憶卡或是內建記憶體內的照片

1. 請確定插入的記憶卡是 **PF710** 可支援的。
 2. 請檢查記憶卡是否插入正確的記憶卡插槽。
 3. 如果您的照片是有編輯過或是特別處理過可能無法被正常在 **PF710** 上顯示。有些數位相機的照片格式可能不是標準格式，請查詢您的數位相機使用手冊確認其規格。
-

規格

● 螢幕:	7" TFT LCD, 480x234 像素
● 喇叭:	左/右 喇叭, 0.5 瓦
● 耳機:	3.5mm, 32 ohm
● USB 介面:	A-Type x1, mini-B x1
● 儲存容量:	內建 1GB 記憶體
● 資料保存:	最高 10 年
● 控制鍵:	7 顆按鍵和一個音量滾輪
● 遙控器:	紅外線, NEC 通訊協定
● 尺寸:	219.0 公厘 × 156.0 公厘 × 28.0 公厘
● 重量:	430 公克
● 電源輸入:	100 ~ 240 V 1.0A, Output: 5V DC 2.0A
● 照片格式:	DSC JPEG, motion JPEG, BMP(W:800 x H:600)
● 音樂格式:	MP3, WMA (不支援數位版權音樂), WAV
● 壓縮比:	32Kbps–320Kbps
● 認證:	CE, FCC, BSMI
● 保固年限:	螢幕：1年（不超過4個亮點） 機體：2年

訂購資訊

名稱	記憶體容量	Transcend P/N
PF710	1GB	TS1GPF710
PF710C	1GB	TS1GPF710C

保固條款

「更優越、更深遠」是創見對於顧客服務的自我期許，創見一向要求自己必須超越產業一般標準以取得領先地位，這不僅是創見對於顧客滿意至上的堅持，更是我們的承諾。

創見保證所有產品皆經過完整測試，以避免原物料及加工過程中之一切缺失，並符合所公佈的規格。若您的PF710在保固期間內，於正常環境使用之下，因不良的加工或原物料而導致故障，創見將負起維修或更換同級產品之責，而本保固條款將受以下條件及限制之約束。

保固期間：創見PF710保固期限，自購買之日起算為期二年（螢幕保固一年：自購買日起一年內，創見將針對有四個或以上亮點的PF710螢幕進行維修或更換。）創見將檢視產品並有權決定予以維修或更換新品，此一更換或維修之決定將是最終且具約束力的。此外，創見並保留可提供功能近似之翻修品之權利。

限制條款：本保固將不適用因意外、人為破壞、不當之使用、安裝、自行變更零件、天然災害或電源問題所造成之損壞。本產品必須搭配符合工業標準之其他設備來使用。創見對於因其他廠商之設備所引起的損壞將不負保固之義務。對於任何伴隨之間接、附帶的損壞，利潤、商業投資及商譽之損失，或因資料遺失所造成之損害，以及搭配本產品之其他公司設備之損壞或故障，創見亦不負賠償之義務。受相關法律之約束，本限制條款不適用非法的或無法執行之情形。

聲明：上述保固條款為獨立的，未伴隨其他暗示的或特殊的保固條件，本保固條款不受創見所提供技術支援與通報之影響。

創見保固政策： <http://www.transcendusa.com/Support/Warranty.asp>

線上註冊：為了便於保固服務，請於購買後三十日內進行線上註冊。

線上註冊網址： <http://www.transcend.com.tw/registration>

❖ 創見資訊保留逕行變更上述條款且不需另行通知之權利。

Transcend
Exceeding Your Expectations

Transcend Information, Inc.

www.transcendusa.com

*The Transcend logo is a registered trademark of Transcend Information, Inc.

*All logos and marks are trademarks of their respective companies.

名詞解釋

desktop	7
desktop	2
個人電腦一般安裝 Windows [®] 、Mac [™] 或 Linux [™] 等作業系統。	
driver	3
driver	3
可以讓硬體裝置與電腦作業系統溝通的程式	
FAQ	24
最常問的問題	
Flash	2
可被重複讀寫的電腦記憶體,在沒有電源供應下仍可以保留資料	
LCD	2, 3
液晶顯示器是一種較扁平的顯示器,可以透過液晶和彩色過濾器過濾光源,在平面面板上產生圖像。	
Linux	2, 9
Linux是一種著名免費軟體和以開放源始碼發展的作業系統	
Mac 作業系統	2, 8
由 Apple 公司所製造的一種個人電腦，Mac OS 是它所使用的作業系統。	
Mini USB	7
筆記型電腦	2, 7
可攜式 A portable lightweight computer capable of running off of battery power.	
OSD	10, 11
按鍵功能列	
USB	2, 3, 5, 7, 11,13
USB A-Type	7
USB 埠	7
萬用匯流排是一種電腦與周邊設備間的連結介面標準。USB 2.0 是 USB 的高速版本，每秒傳輸速度最高可達 480Mbps。	
Windows	2, 7
Microsoft 所發展的一種電腦作業系統.	
