



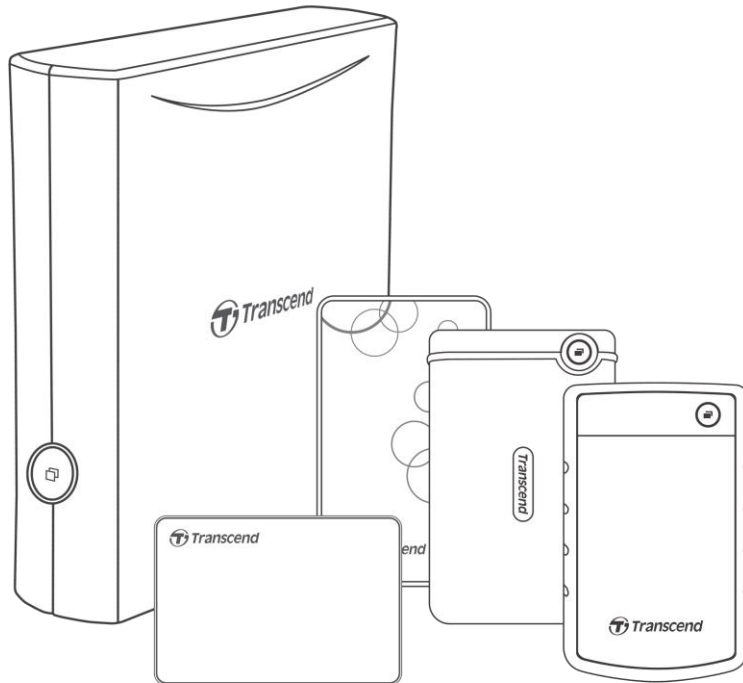
사용자 매뉴얼

외장형 저장장치

StoreJet® 25 시리즈

StoreJet® 35 시리즈

2025/03 (v3.2)

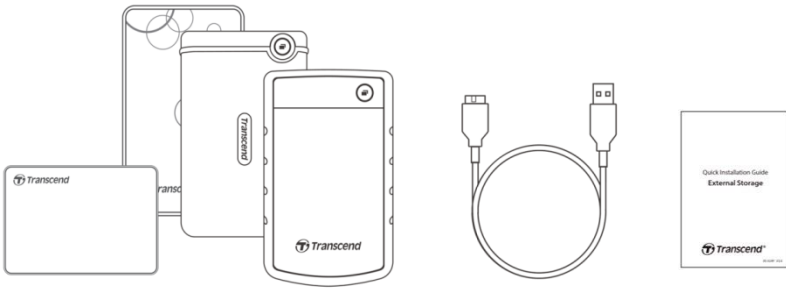


목차

1. 패키지 구성품	3
2. 시스템 요구 사항	3
3. 제품 소개	4
4. 시작하기	5
4-1 각 버튼의 기능 설명	5
4-2 Windows 에 StoreJet 연결하기	5
4-3 macOS 에서 StoreJet 연결하기	6
5. 안전 지침	7
6. 자주 묻는 질문(FAQs).....	8
7. 법률 및 규정 준수	12
7-1 재활용 및 폐기물 처리지침에 관한 안내	12
7-2 미 연방통신위원회 (FCC) 성명	12
7-3 3년 보증 정책	13
7-4 Eurasian Conformity Mark (EAC)	14

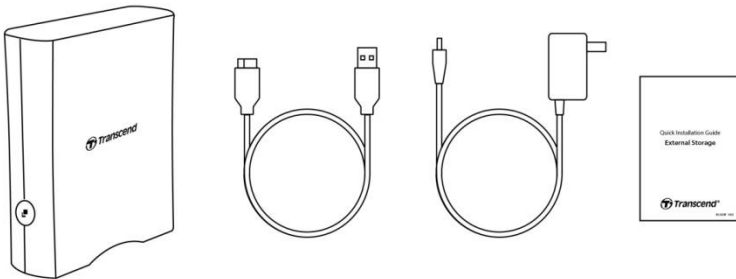
1. 패키지 구성품

StoreJet 25 시리즈



- 외장하드 StoreJet 25 시리즈
- USB 3.1 Gen1 USB 케이블
- 빠른 시작 가이드(QSG)

StoreJet 35T3



- StoreJet 35T3 데스크탑형 외장하드
- USB 3.1 Gen1 USB Type Micro-B to USB Type-A 케이블
- 글로벌 AC 어댑터(US/EU/UK 플러그는 모델 유형에 따라 다름)
- 빠른 시작 가이드(QSG)

참고

패키지 구성품은 품목에 따라 다릅니다. 패키지에 구성품이 알맞게 포함되어 있는지 확인하시기 바랍니다.

2. 시스템 요구 사항

데스크탑 또는 노트북에서 StoreJet 을 연결하려면 다음과 같은 운영체제가 요구됩니다.

USB 포트 사용이 가능한 데스크탑 또는 노트북

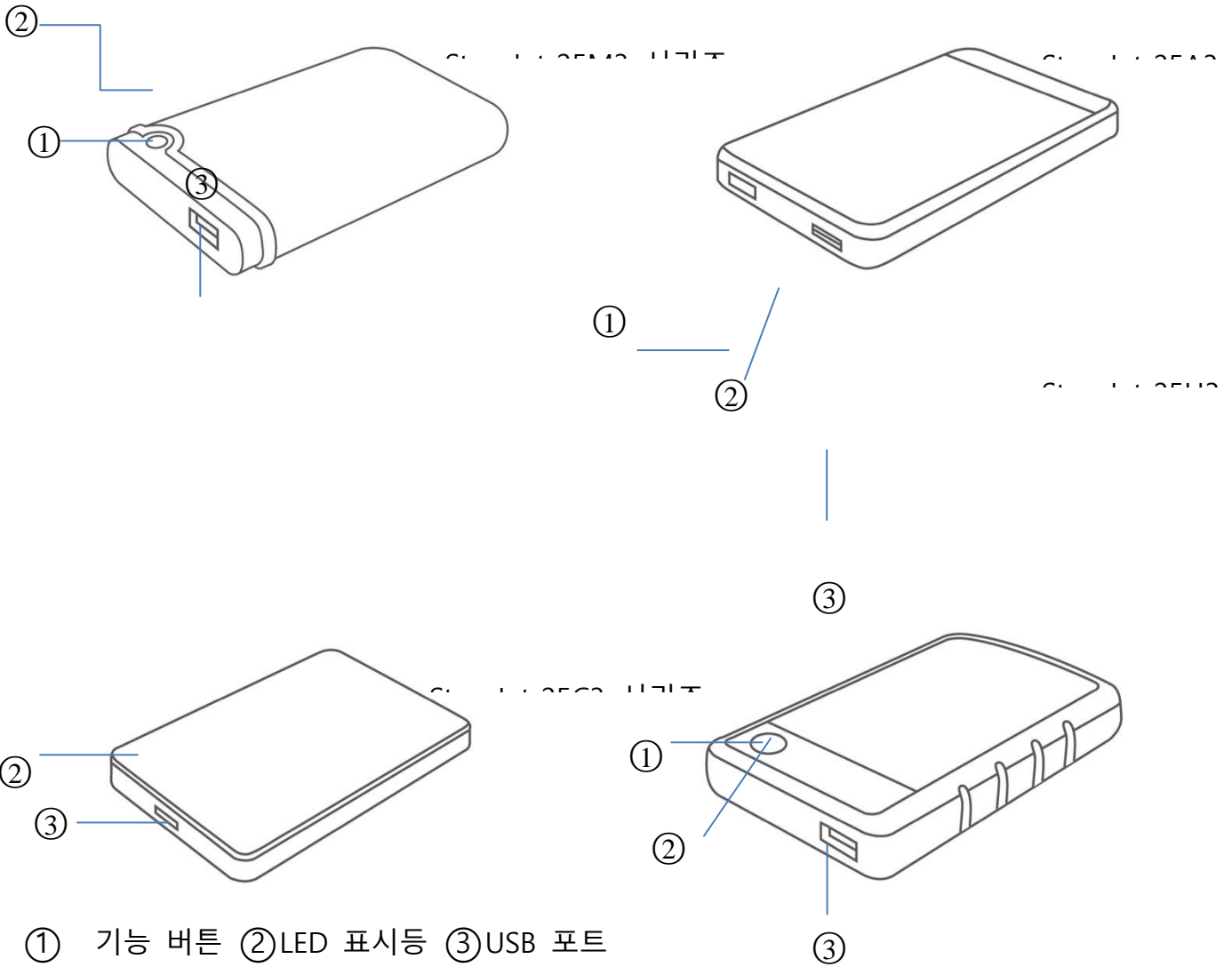
- Windows 7/8/8.1/10
- macOS 10.7 또는 그 이후 버전

Transcend Elite™와 RecoverRx™ 소프트웨어는 아래의 운영 체제와 호환 가능합니다.

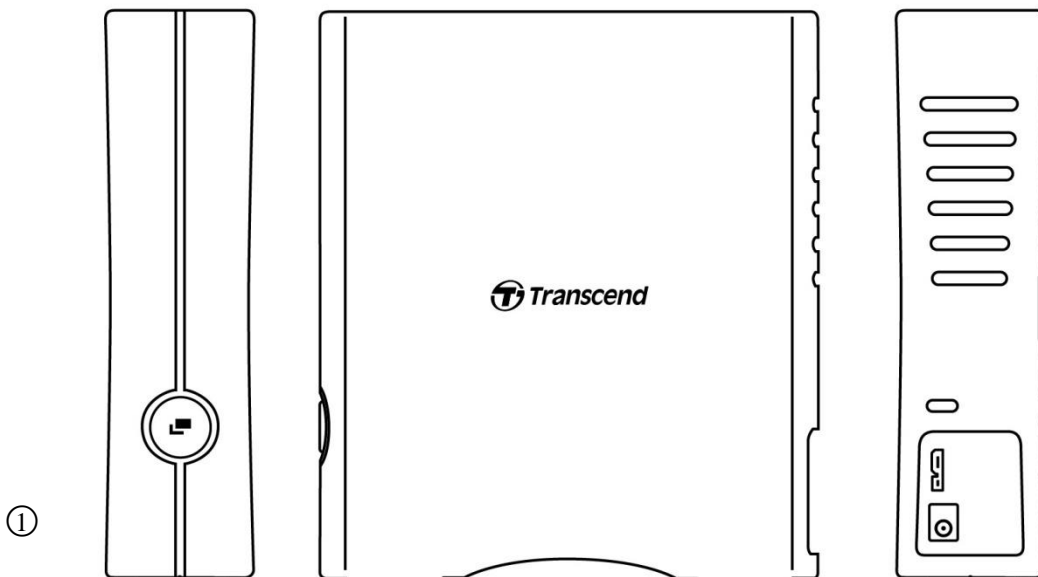
- Windows 7/8/8.1/10
- macOS 10.10 또는 그 이후 버전 (Transcend Elite™)/ macOS 10.12 또는 그 이후 버전(RecoverRx™)

3. 제품 소개

StoreJet 25 시리즈



StoreJet 35T3





① LED 표시등 ②기능 버튼 ③USB 포트 ④DC12V 입력

4. 시작하기

4-1 각 버튼의 기능 설명

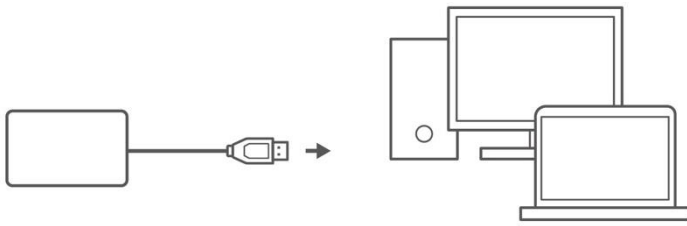
	상태	의미
	계속 켜져 있음	정지
LED 표시등	깜빡임	작동
	꺼짐	절전 모드 또는 안전하게 제거됨
기능 버튼	원터치 백업	원터치 백업기능으로 Transcend Elite™ 소프트웨어 연결하기
	PC 재연결	안전하게 제거 후 PC 에 빠르게 재연결

4-2 Windows 에 StoreJet 연결하기

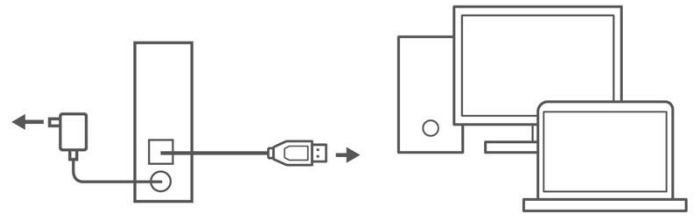
StoreJet 을 컴퓨터에 연결하기

1. 컴퓨터 전원을 켭니다.
2. StoreJet 의 USB 케이블을 컴퓨터의 USB 포트에 연결합니다.
3. StoreJet 35T3 제품의 경우 DC 전원 어댑터 케이블을 장치 뒷면의 정사각형 DC 소켓에 연결합니다. 어댑터의 다른 쪽 끝을 AC 전원 소켓에 연결합니다.
4. 드라이브가 Windows 의 디스크에 표시되는지 확인합니다.
5. 드라이브가 나타나면 이제 StoreJet 을 저장 장치로 사용하고 데이터를 전송할 수 있습니다.

StoreJet 25 시리즈



StoreJet 35T3



컴퓨터에서 StoreJet 연결 해제하기

1. Windows 시스템 트레이에서 안전하게 하드웨어 제거 및 미디어 꺼내기 아이콘을 클릭합니다.
2. StoreJet 드라이브를 꺼냅니다.
3. 'USB 대용량 저장 장치'를 이제 시스템에서 안전하게 제거할 수 있습니다. 라는 창이 나타납니다. 그런 다음 StoreJet의 플러그를 뽑으세요.

경고

- 데이터 손실을 방지하려면 항상 이 단계를 따라 제품을 연결하시기 바랍니다.
- 장치의 LED가 깜박일 때 절대로 StoreJet을 컴퓨터에서 분리하지 마세요.

4-3 macOS에서 StoreJet 연결하기

macOS용 StoreJet 재포맷하기

macOS Time Machine에서 StoreJet을 연결하려면 먼저 드라이브를 HFS + 파티션으로 재포맷해야 합니다.

트랜센드 공식 웹 사이트의 FAQ-701(<https://kr.transcend-info.com/Support/FAQ-701>)를 참조하시기 바랍니다.

Windows와 Mac OS에서 드라이브를 정기적으로 사용하려면 exFAT 파일 시스템으로 드라이브를 포맷하는 것이 좋습니다. 드라이브를 포맷하면 기존 데이터가 모두 삭제됩니다.

5. 안전 지침

일반 사용

- 작업시 StoreJet 가 50 °C 이상 또는 5 °C 이하의 극한의 온도에 노출시키지 마세요.
- StoreJet 사용 중 제품을 떨어 뜨리지 않도록 주의 하시기 바랍니다.
- StoreJet 에 물이나 다른 액체가 닿지 않도록 하세요.
- 젖은 헝겊으로 외부 케이스를 닦거나 닦지 마세요.
- 다음과 같은 환경에서 StoreJet 을 보관하지 마세요:
 - 직사 광선이 닿는 곳.
 - 에어컨, 전기 히터 또는 기타 열원 옆.
 - 직사광선이 비치는 밀폐 된 차 안에서
 - 자기장이 강하거나 진동이 심한 곳.

데이터 백업

- **트랜센드는 작동 중 데이터 손실이나 손상에 대해 어떠한 책임도 지지 않습니다.**
StoreJet 에 데이터를 저장하려면 정기적으로 컴퓨터나 다른 저장 매체에 백업해 놓는 것이 좋습니다.
- StoreJet 이 연결된 상태에서 Windows 컴퓨터가 부팅되지 않으면 먼저 제품을 컴퓨터에 연결 해제하고 재 부팅 한 후 StoreJet 을 연결하세요. 그래도 되지 않는다면, 컴퓨터 BIOS 설정을 변경하세요.

제품 배송 중 주의 사항

- 패드 젯이 제대로 지지 되지 않는 상태에서 수하물에 포장하지 마세요. 적절한 보호 장치가 없는 경우 여행 중에 드라이브가 손상 될 수 있습니다.
- StoreJet 을 압축하지 마세요. 또한 StoreJet 위에 물건을 올려 놓지 마세요.

전원 공급

- 전원 공급이 충분하지 않을 수 있으므로 StoreJet 드라이브를 컴퓨터에 연결할 때 USB 허브를 사용하지 마세요.
- StoreJet 과 함께 제공되는 전용 USB 케이블만 사용하여 컴퓨터에 연결하시기 바랍니다. 또한 사용 중인 케이블의 상태가 양호한 지 확인하세요. 케이블이 닳거나 손상되지 않도록 주의 하시기 바랍니다.
- StoreJet 35T3 는 동봉 된 전원 어댑터를 사용하여 콘센트를 연결 해 전원을 공급받습니다. StoreJet 35T3 에는 다른 전원 어댑터를 사용하지 마세요.
- USB 케이블에 아무 것도 올려 놓지 말고 케이블이 넘어져 있거나 밟힐 수 있는 곳에

케이블을 두지 마세요.

6. 자주 묻는 질문(FAQs)

StoreJet 에 문제가 발생하면 먼저 제품을 수리하기 전에 아래 Q&A 를 확인 하시기 바랍니다. Q&A 에서 해결 하지 못했을 경우, 대리점, 서비스 센터 또는 트랜센드 한국 지사에 문의하시기 바랍니다.

트랜센드 공식 웹 사이트 (<http://kr.transcend-info.com/Support/service>)에서 FAQ 및 기술 지원 서비스를 이용할 수도 있습니다.

■ StoreJet 에 OS 를 설치했습니다. 부팅 할 수 없는 이유는 무엇인가요?

StoreJet 은 이동식 저장 장치입니다. StoreJet 에서 부팅하려면 컴퓨터가 부팅 가능한 USB 기능을 지원하는지, 부팅 시 StoreJet 을 감지할 수 있는지 확인하시기 바랍니다. 또한 설치된 소프트웨어가 USB 장치에서의 부팅을 지원할 수 있는지 확인하시기 바랍니다. 부팅 시 StoreJet 을 발견할 수 없다면, 컴퓨터에서 부팅을 지원하지 않습니다.

■ StoreJet 의 전송 속도가 너무 느린 경우 어떻게 해야 하나요?

1. 트랜센드 RecoveRx™ 소프트웨어를 사용 하여 드라이브를 완전히 포맷 하시기 바랍니다. (Windows 버전 만 해당)

자세한 내용은 <https://kr.transcend-info.com/Support/Software-4/>에서 참조 하시기 바랍니다.



경고

이 작업은 StoreJet 에 저장된 모든 데이터를 삭제하므로 포맷하기 전에 먼저 데이터를 백업하시기 바랍니다.

2. 공유 소프트웨어 (예 : HD Tune)를 실행하거나 "CHKDSK" 명령을 실행 하여 HDD 에 불량 블록이 있는지 확인할 수 있습니다.

"CHKDSK"명령에 대한 자세한 내용을 보려면 다음 웹사이트에서 확인하시기 바랍니다.

<http://support.microsoft.com/kb/315265/en-us>

■ **대용량 파일을 StoreJet 에 복사 할 수 없습니다.**

다음을 확인하세요.

1. 충분한 디스크 공간이 있나요?
2. 파일이 4GB 보다 큰가요? 그렇다면 StoreJet 의 파일 시스템이 FAT32 인지 확인하세요.

대부분의 컴퓨터, 게임 콘솔 및 미디어 재생 장치에서 인식 할 수 있습니다. 그러나 FAT32 파일 시스템은 4GB 를 초과하는 대용량 파일을 지원하지 않습니다. 4GB 보다 큰 대용량 파일을 저장하려는 경우 NTFS 또는 exFAT 와 같은 다른 파일 시스템으로 드라이브를 변환해야 합니다.

■ **하드 디스크를 2TB 에만 할당 할 수 있으며 남은 용량이 "할당되지 않음"으로 표시되는**

이유는 무엇인가요?

이미 할당 된 볼륨을 삭제한 다음 MBR 유형 디스크를 GPT 유형 디스크로 변환하세요.

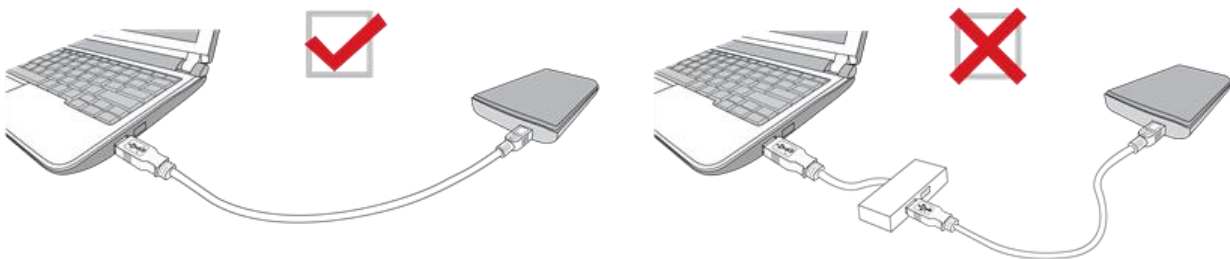
단계는 다음과 같습니다: <https://kr.transcend-info.com/Support/FAQ-1145>

■ **운영 체제가 StoreJet 을 인식하지 못합니다.**

다음을 확인 하세요.

1. StoreJet 이 USB 포트에 제대로 연결 되어 있나요? 그렇지 않은 경우, 플러그를 뽑고 재

- 연결하세요. 제대로 연결되어 있을 경우, 사용 가능한 다른 USB 포트를 사용해 보세요.
2. StoreJet 패키지에 들어있는 USB 케이블을 사용하고 있나요? 그렇지 않은 경우, 전용 USB 케이블을 사용하여 StoreJet 을 컴퓨터에 연결하세요.
 3. StoreJet 이 Mac 키보드에 연결되어 있나요? 그렇다면 플러그를 뽑고 Mac 의 사용 가능한 USB 포트에 연결하세요.
 4. USB 포트가 활성화되어 있나요? 그렇지 않은 경우, 컴퓨터(또는 마더 보드)의 사용 설명서를 참조하여 활성화 하시기 바랍니다.
 5. StoreJet 35T3 의 경우 전원 어댑터 케이블이 DC IN 잭에 단단히 연결되어 있고 전원 어댑터가 작동중인 AC 전원 콘센트에도 연결되어 있는지 확인하시기 바랍니다.
 6. USB 허브로 StoreJet 을 연결 하지 마세요.



■ **StoreJet 25MC 는 USB type-C 스마트 폰 및 태블릿과 호환되나요?**

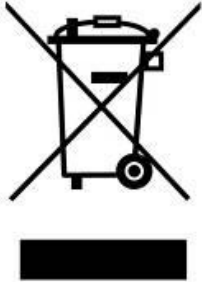
USB 2.0 사양으로 USB type-C 스마트 폰과 태블릿은 StoreJet 25MC 를 작동시키기에 충분한 전력을 공급할 수 없습니다. 따라서 SJ25MC 를 권장 운영 체제가 있는 데스크톱 또는 노트북의 USB type-C 포트에 연결할 것을 권장합니다.

- 컴퓨터의 모든 응용 프로그램을 이미 종료했지만 "이 장치는 현재 사용 중입니다. 장치를 사용하고 있는 프로그램이나 창을 닫은 다음 다시 시도하세요."라는 오류 메시지가 계속 나타납니다.

StoreJet 을 안전하게 꺼낼 수 없는 응용 프로그램을 찾아내는 데 어려움이 있다면 컴퓨터를 완전히 종료 한 다음 StoreJet 을 제거하시기 바랍니다.

7. 법률 및 규정 준수

7-1 재활용 및 폐기물 처리 지침에 관한 안내



폐전기 전자제품 처리 지침 (WEEE): 이 제품은 재사용 및 재활용이 가능한 고품질 및 부품을 사용하여 제작, 생산되었습니다. 위 스티커가 부착된 제품은 EU 집행위원회 지침 2002/96/EC 에 의거하여 적용된 제품입니다. 가정용 쓰레기와 함께 배출하지 마시고, 반드시 정부에서 규정된 폐기 전자제품 분리배출방법에 따라 분리배출하여 소중한 에너지 자원으로 재활용될 수 있도록 협조해 주시길 바랍니다. 또한 환경과 우리 가족의 건강에 부정적인 영향이 끼치지 않도록 노력하여 주시길 바랍니다.

7-2 미 연방통신위원회 (FCC) 성명

StoreJet 제품은 FCC 성명의 Part 15 을 준수합니다. 제품을 작동하는데 있어서 다음 두 가지 조건이 적용됩니다. (1) 이 장치는 유해한 간섭을 일으키지 않을 수 있습니다. (2) 이 장치는 원치 않는 작동을 유발할 수 있는 간섭을 포함하여 수신된 모든 간섭을 수용해야 합니다. 이 장비는 테스트를 거쳐 FCC 성명의 Part 15 에 따라 클래스 B 디지털 장치에 대한 제한 사항을 준수하는 것으로 확인되었습니다. 이러한 제한은 주거용 설치에서 유해한 간섭으로부터 합리적인 보호를 제공하도록 설계되었습니다. StoreJet 제품은 무선 주파수 에너지를 생성, 사용 및 방출할 수 있으며 지침에 따라 설치 및 사용하지 않을 경우 무선 통신에 유해한 간섭을 일으킬 수 있습니다. 그러나 특정 설치에서 간섭이 발생하지 않는다는 보장은 없습니다. 본 제품이 라디오 또는 TV 수신에 유해한 간섭을 일으키는 경우(장비를 켜다가 켜서 확인할 수 있음) 사용자는 다음 조치를 수행하시기 바랍니다.

- 수신기 안테나의 방향을 바꾸거나 재배치합니다.
- 장치와 수신기 사이의 간격을 넓힙니다.
- 수신기가 연결된 것과 다른 회로의 콘센트에 장치를 연결합니다.

- 대리점이나 라디오 또는 TV 기술 지원 담당자에게 도움을 요청하시기 바랍니다.

7-3 3년 보증 정책

본 제품은 트랜센드의 3년 제품보증에 적용됩니다. 제품 최초 구입일로부터 3년 이내에 정상적인 사용 상태에서 제품불량이 발생하였을 경우, 트랜센드 제품보증 정책에 따라 제품보증 서비스를 받으실 수 있습니다. 서비스를 받으시려면 제품 구매 시 받으셨던 구매 내역서 또는 영수증 등 구매 사실을 입증할 수 있는 증빙 서류를 함께 제출해 주셔야 합니다. 보내주신 제품은 담당자가 정밀 점검하여, 수리 혹은 교체 여부를 결정하여 소비자에게 통지하게 됩니다. 상황에 따라, 기능적으로 동등하게 수리된 교체 제품을 제공할 수 있습니다. 보증기간이 지난 제품의 경우 당사는 보증서비스를 제공하지 않을 수 있으며, 만약 서비스가 제공된 경우에는 수리 비용이 청구될 수 있습니다.

보증의 한계

제품과 함께 제공되는 소프트웨어나 디지털 콘텐츠는 당사 제품보증 정책에서 제외됩니다. 본 보증은 사고, 오용, 부주의한 취급, 부적절한 사용(사용자 매뉴얼 지시사항에 따르지 않거나 본래용도 외 테스트나 설치용과 같은 다른 용도로의 사용 포함), 부적절한 설치(호환되지 않는 장치에 사용), 제품 변경, 높은 습도나 적절치 못한 사용환경에 장시간 제품 노출, 자연 재해, 전원 관련 문제로 인한 제품 고장(정격전압보다 높거나 낮은 전압연결 및 불안정한 전력공급 포함)에는 적용되지 않습니다. 또한, 소유권 이전, 허가되지

않은 제품수리 및 개조, 본체 개봉 또는 부당변경 및 물리적 손상, 제품 케이스 개조나 제품 오용, 제품에 붙은 보증스티커 및 제품시리얼 넘버를 제거하시는 경우 제품보증은 무효화됩니다. 본 보증은 제품의 양도인 또는 서면으로 당사의 사전허가를 받지 않은 수익자에게는 적용되지 않습니다. 제품보증은 제품 본품에만 적용되며, LCD 패널, 충전용 배터리 및 기타 부속 액세서리(카드 어댑터, 케이블, 이어폰, 전원어댑터, 및 리모컨 등)류에는 적용되지 않습니다.

트랜센드 품질 보증 정책

트랜센드 공식 홈페이지 (www.transcend-info.com/warranty)를 통해 당사의 제품 보증정책을 확인하시기 바랍니다. 트랜센드 제품을 구입하시는 경우, 당사의 정책을 이해 및 동의한 것으로 간주합니다.

온라인 정품 등록

신속한 제품 보증 서비스를 위해, 제품 구입일로부터 30 일 이내에 트랜센드 공식 홈페이지에서 온라인 정품 등록을 해주시기 바랍니다. 온라인 등록은 www.transcend-info.com/register 에서 하시기 바랍니다.

7-4 Eurasian Conformity Mark (EAC)

